



SKÓLAÞRÓUNARSVIÐ
KENNARAEILDAR



FJÖLSKYLDUDEILD
AKUREYRARBÆJAR
SKÓLATEYMI

VINNUBRÖGÐ OG SKIPULAG Í GRUNNSKÓLUM AKUREYRAR VEGNA SÉRÞARFA NEMENDA

KÖNNUN VORIÐ 2002

RÓSA EGGERTSDÓTTIR
ELÍN SIGURBJÖRG JÓNSDÓTTIR

NÓVEMBER 2002

Efnisyfirlit

Inngangur	2
1 Nám fyrir alla	3
1.1 Sérþarfir nemenda í grunnskólum Akureyrar.....	4
2 Könnun í grunnskólum á Akureyri.....	5
3 Niðurstöður	7
3.1 Yfirstjórn skólans, eftirlit og ábyrgð	7
3.2 Námsstaða einstakra nemenda	7
3.3 Gerð einstaklingsáætlana og kennsla í bekk.....	10
3.4 Foreldrasamstarf.....	13
3.5 Skimunarpróf í grunnskólum Akureyrar	14
3.5.1 Kunnáttu- og færniþættir sem skimunarprófin prófa	17
3.5.2 Tilgangur með fyrirlögn skimunarprófa	17
4 Umræða	19
4.1 Umsjónarkennarinn.....	19
4.2 Sérkennarinn	19
4.3 Foreldrar	20
4.4 Skólastjórnendur.....	20
4.5 Skimunarpróf	21
5 Ályktanir.....	22
Fylgiskjal 1: Vinnubrögð og skipulag í grunnskólum Akureyrar.....	24
Fylgiskjal 2: Skimunarpróf	30

Inngangur

Sú könnun sem hér er kynnt er unnin í samvinnu skólateymis fjölskyldudeildar Akureyrarbæjar og skólaþróunarsviðs kennaradeildar HA. Hún er tilraun til þess að varpa nokkru ljósi á hvernig starfsháttum er hagað innan grunnskóla Akureyrar varðandi nemendur með sértækar námsþarfir. Líta ber á niðurstöðurnar á tvennan hátt. Annars vegar sýna þær heildarmynd af stöðunni eins og hún var þegar könnunin var gerð. Hins vegar og ekki síður gefa niðurstöðurnar skólunum og sérfræðipjónustu þeirra, tækifæri til að sjá hverju beri að viðhalda í starfsháttum skólanna, hvað þurfi að styrkja og byggja upp.

Höfundar skýrslunnar þakka þeim starfsmönnum skóla sem tóku tíma til að svara spurningalistanum. Einnig er Önnu Guðmundsdóttur, Hólmfríði Sigurðardóttur og Þóreyju Ketilsdóttur færðar þakkir fyrir að lesa yfir drög að spurningalista.

Akureyri 28. nóvember 2002

Rósa Eggertsdóttir

Elín S. Jónsdóttir

1 Nám fyrir alla

Með lögum um grunnskóla frá 1974 var lögð fram sú stefna að skólastigið skyldi þjónusta öll börn á skólaskyldualdri. Lögin kváðu á um að ríki og sveitarfélögum væri skylt að halda skóla fyrir öll börn og unglunga á aldrinum 7-16 ára og öllum börnum og unglingum á nefndum aldri væri skylt að sækja skóla. Samhliða þessu kváðu lögin á um viðbrögð skólastigsins við frávikum frá eðlilegu þroskaferli að nemendur gætu ekki notið venjulegrar kennslu í einni eða fleiri námsgreinum. Þeir nemendur áttu rétt á sérstakri kennslu við sitt hæfi sem færi fram einstaklingslega, í hópum, sérþekkingum, sérdeildum grunnskóla eða sérskólum.

Frá gildistöku laganna 1974 hefur mikið vatn runnið til sjávar í málefnum nemenda með sértækar námsþarfir. Viðhorf hafa breyst og af hálfu fagfólks kennara hafa mörg áhugaverð þróunarverkefni verið unnin með það fyrir augum að mæta mismunandi þörfum nemenda í almennu skólastarfi. Á þessum tíma hefur fengist almenn viðurkenning á því viðhorfi meðal kennara að nemendur með sértækar námsþarfir skuli eiga kost á námi í sínum heimaskóla. Stjórnvöld hafa fylgt eftir þessari þróun í fyrirætlum sínum og þannig var í reglugerð um sérkennslu frá 1977 kveðið á um það að:

sem flestir nemendur stundi nám í almennum grunnskóla sem veiti þeim sérkennslu og uppeldislega meðferð við þeirra hæfi í sem nánustum tengslum við aðra kennslu og almennt skólastarf.

Í síðari reglugerðum um sérkennslu er ennfrekar hert á því að grunnskólinn skuli laga starf sitt að þroska allra nemenda sinna þannig að hver nemandi fái kennslu við sitt hæfi. Þetta endurspeglast síðan í lögum um grunnskóla frá 1991 þar sem áréttað er að börn og unglingar með sértækar námsþarfir skuli eiga rétt á námi við sitt hæfi sbr. 2. gr. laganna og meginstefnan skuli vera sú að kennslan fari fram í heimaskóla. Gildandi lög um grunnskóla ganga þó hvað lengst að þessu leyti þar sem ekki er lengur kveðið á um sérkennslu heldur rétt allra nemenda til náms og engin ákvæði er þar að finna um sérstaka menntun þeirra kennara sem annast kennslu barna og unglunga með sértækar námsþarfir eins og í eldri lögum.

Á ráðstefnu sem haldin var árið 1994 af UNESCO og spænska menntamálaráðuneytinu, var rætt og mótuð stefna um skóla fyrir alla. Ísland var meðal þátttökupjódá þar sem gengið var frá yfirlýsingu og rammaáætlun um kennslu barna með sérþarfir. Í áætluninni segir að kennsla nemenda með sérþarfir þurfi að styðjast við kennsluáðferðir sem sannað hafa gildi sitt og öll börn geti notið góðs af. Þar er gengið út frá því sem eðlilegu að fólk sé ólíkt og því verði að sníða nám að þörfum barnsins, fremur en að barnið verði að laga sig að því sem fyrirfram hafi verið slegið föstu um hvernig og hve hratt nám eigi að fara fram. Kennsluhættir sem taka mið af barninu, eru öllum nemendum hollir og þar af leiðandi til góðs fyrir þjóðfélagið í heild. Í yfirlýsingunni, sem kennd er við Salamanca á Spáni, en þar var ráðstefnan haldin, er því tekið undir það sem fest var í lög um grunnskóla 1974, að skólinn skuli haga störfum sínum í samræmi við eðli og þarfir hvers og eins. Hvergi er minnst á sérkennslu frekar en í nýjum lögum um grunnskóla, en áhersla á það lögð að börn og

ungmenni með sérþarfir eigi að mennta án aðgreiningar frá þeirri skólagöngu sem meirihluta barna er gert að taka þátt í.

Grunnskólarnir hafa á þeim aldarfjórðungi sem liðinn er frá fyrstu lagasetningu um grunnskóla leitast við að mæta sem best hverjum og einum nemanda. Í samanburði við aðrar þjóðir standa Íslendingar framarlega að því leyti að þar eru hlutfallslega fáir nemendur sem stunda nám í sérskólum eða sérdeildum. Þetta verkefni hefur verið skólum mikið áskorunarefni enda hefur ekki verið um auðvelt né einfalt viðfangsefni að ræða. Með árunum hafa skapast vinnuhefðir og skipulag innan skólanna til að vinna að námi og kennslu auk þess sem kennaramenntunin hefur eflst og breyst á þessum aldarfjórðungi sem liðinn er frá setningu grunnskólalaganna 1974.

Sérþarfir nemenda í grunnskólum Akureyrar

Fræðsluyfirvöld á Akureyri hafa um langt árabil lagt ríka áherslu á að hlúa vel að þeim nemendum sem hafa sértækar námsþarfir. Kennurum sem hafa aflað sér sérmenntunar á sviði náms og hegðunarerfiðleika hefur fjölgað í skólum bæjarins.

Skólarnir hafa hver með sínum hætti reynt að skipuleggja starf sitt þannig að þeir geti sem best mætt þörfum allra nemenda sinna. Einnig hafa verið stofnaðar sérdeildir vegna einstakra nemendahópa þ.e. einhverfra, heyrnarskertra og mikið greindarskertra nemenda. Stofnuð hefur verið móttökudeild vegna nemenda með annað móðurmál en íslensku og barna sem dvalið hafa lengi erlendis en eru með íslensku sem móðurmál. Skóli fyrir nemendur með alvarlegan hegðunarvanda hefur starfað lengi en nýlega var hann stækkaður og tekur nú við fleiri nemendum en áður.

Mikill munur getur verið á hvað felst í sértækum námsþörfum. Sumir nemendur þurfa tímabundna aðstoð af einhverju tagi meðan aðrir þurfa nánast allt sitt nám skipulagt sérstaklega frá því þeir koma í skólann og þar til þeir útskrifast. Skólunum er því vissulega vandi á höndum við að skipuleggja skólastarfið á þann hátt að allir nemendur geti sótt þangað þann alhliða þroska og menntun sem markmiðsgrein grunnskólalaga kveður á um.

2 Könnun í grunnskólum á Akureyri

Haustið 1999 var tekin upp ný skipan á sérfræðiþjónustu bæjarfélagsins við leik- og grunnskóla. Þjónustunni var skipt í tvennt, einstaklingsþjónustu, sem flutt var til fjölskyldudeildar bæjarins. Skólateymi fjölskyldudeildar tók til starfa og meðal annarra starfa þar tveir sérkennarar sem taka við erindum skólanna um aðstoð vegna nemenda með sérþarfir. Á sama tíma gerði Akureyrarbær samning við Háskólann á Akureyri um þjónustu vegna þróunar- og umbótastarfs. Þjónusta háskólans er nú skipulögð undir hatti kennaradeildar þar sem stofnað var til skólaþróunarsviðs sem annast ráðgjafaþjónustu við leik- og grunnskóla á Akureyri.

Við upphaf fjórða árs þessa fyrirkomulags þótti mikilvægt að afla upplýsinga um starfshætti grunnskólanna hvað varðaði nemendur með sérþarfi í þeim tilgangi að hafa mótandi áhrif á framtíðarþjónustu sérfræðiþjónustunnar. Leitað var svara við þeirri meginspurningu: *Hvernig haga grunnskólar á Akureyri störfum sínum varðandi vinnubrögð og skipulag í tengslum við nemendur með sértækar námsþarfir?* Þess var einnig vænst að skólar gætu nýtt sér niðurstöðurnar til að styrkja tiltekna málaflokka á þessu sviði væri þess þörf. Þannig gætu þeir litið á niðurstöðurnar sem lið í sjálfsmati sínu.

Upplýsinga var aflað með spurningalista (fskj. 1) þar sem fyrst og fremst er spurt um vinnubrögð og skipulag varðandi nemendur með sérþarfir. Einnig er spurt ítarlega um hlutverk, frumkvæði, ábyrgð, yfirsýn, ferli, aðild og þátttöku hvað varðar þessa nemendur. Markmiðið var að draga upp skýra mynd af hlutverki umsjónarkennara, sérkennara/deildarstjóra sérkennslu, skólastjórnenda og foreldra hvað þennan þátt í starfi skólanna varðar. Inntakslega er spurt um mat á þörfum, gerð einstaklings-áætlaða, foreldraþátttöku. Það skal þó undirstrikað að könnun þessi nær ekki til inntakslegra gæða í starfi skólanna innan þessa málaflokks. Því gefur könnunin ekki upplýsingar um hve árangursríkt starf með nemendum með sérþarfir er. Hugsanlega má þó fá vísbendingar um gæði þar sem ferlar eru skýrir innan skóla og hlutverk hvað varðar ábyrgð o.fl. eru samræmd milli árganga og stiganna þriggja.

Spurningalistinn var sendur í apríl 2002 til allra sex almennu grunnskólanna sem starfa á Akureyri, þ.e. Brekkuskóla, Giljaskóla, Glerárskóla, Lundarskóla, Oddeyrarskóla og Síðuskóla. Listinn var sendur í þríriti til hvers skóla og óskað eftir því að svarað yrði fyrir hvert eitt stig innan skólanna sérstaklega. Stigin eru sem hér segir:

- ◆ yngsta stig 1.-4. bekkur
- ◆ miðstig 5.-7. bekkur
- ◆ unglingsstig 8.-10. bekkur

Skólar sendu spurningalistana til baka um mánaðarmótin maí – júní. Svör bárust frá fjórum skólum fyrir öll stigin en tveir skólar sendu inn svör frá tveimur stigum. Því vantar svör frá miðstigi í einum skóla og unglingsstigi í öðrum skóla.

Unnið var úr gögnum út frá tveimur sjónarhornum, annars vegar efnislega og hins vegar út frá mismunandi aðilum sem koma að málum umræddra nemenda. Spurningar og svör voru flokkuð í fimm flokka eftir efni, þ.e. eftirlit og ábyrgð yfirstjórnar,

athugun á námsstöðu einstakra nemenda, gerð einstaklingsnámsáætlana, samstarf við foreldrar og notkun skimunarprófa. Ennfremur var leitast við að skýra hlutverk hinna ýmsu aðila sem koma að þessum málaflokki, þ.e. skólastjórnenda, sérkennara, umsjónarkennara og foreldra. Eðlilegt hefði verið að gera nemendum sjálfum sérstök skil en athugun á þátttöku þeirra verður að bíða annars tíma. Í lok skýrslunnar eru dregnar ályktanir af stöðu vinnubragða og skipulags varðandi nemenda með sérþarfir í grunnskólum á Akureyri.

3 Niðurstöður

Á næstu síðum verður gerð grein fyrir niðurstöðum könnunarinnar á vinnubrögðum og skipulagi skóla vegna nemenda með sérþarfir. Niðurstöðurnar eru settar fram í eftirfarandi fimm efnisflokkum:

- ◆ Yfirstjórn, eftirlit og ábyrgð
- ◆ Námsstaða einstakra nemenda
- ◆ Einstaklingsáætlanir
- ◆ Foreldra samstarf
- ◆ Skimunarpróf

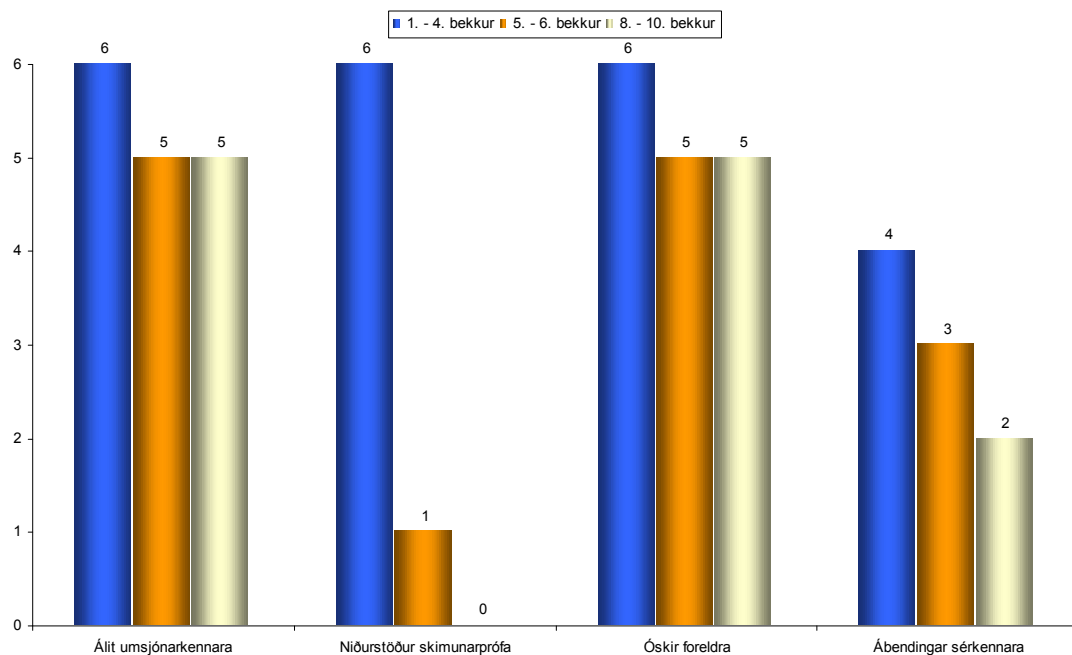
Yfirstjórn skólans, eftirlit og ábyrgð

Spurt var um hvernig yfirstjórn skóla fylgdist með hvaða árangri kennsla nemenda með skilgreindan námsvanda skilaði. Mjög misjöfn svör bárust frá skólunum, einkum var lítið um svör frá miðstigi þar sem einungis einn skóli svaraði spurningunni. Í þremur skólum fá stjórnendur yfirsýn með því að sitja ýmist nemendaverndar-ráðsfundi eða aðra fundi sem haldnir eru vegna einstakra nemenda. Í þremur skólum virðast stjórnendur framvísa eftirlitinu til fagstjóra sérkennslu en ekki kemur fram hvort fagstjórinn geri stjórnendum skil á málefnum einstakra nemenda. Í einu tilfalli fær aðstoðarskólastjóri skýrslur að vori um námsgengi þessara nemenda. Í svörum frá einum skólanum er sérstaklega tekið fram fyrir öll stigin að svarendum spurningalistans er ekki kunnugt um hvort eða þá hvernig stjórnendur fylgjast með þessum málaflokki.

Formlegt mat á árangri kennslunnar fer yfirleitt fram einu sinni til tvisvar á vetri. Einn skóli telur að slíkt mat fari fram þrisvar til sex sinnum hjá yngstu nemendunum. Í sumum tilfellum koma fram önnur svör sem varpa litlu ljósi á ferli. Dæmi um slíkt eru: „eftir þörfum og mati kennara“ og „óformlega nokkrum sinnum“.

Námsstaða einstakra nemenda

Frumkvæði að því að skoða sérstaklega námsstöðu einstakra nemenda getur legið hjá mismunandi aðilum. Álit umsjónarkennara og óskir foreldra virðast þó skipta þar meginmáli. Ábendingar frá sérkennurum skipta einnig máli en hlutverk þeirra virðist hafa minna vægi þegar á skólagönguna líður, þ.e. á miðstigi og unglingsstigi.



Mynd 1: Frumkvæði að því hvort námsstaða einstakra nemenda er skoðuð sérstaklega.

Niðurstöður skimunarprófa ráða einnig miklu um hvort námsstaða einstakra nemenda er skoðuð enn frekar en þó á það nánast eingöngu við um yngsta stig (mynd 1).

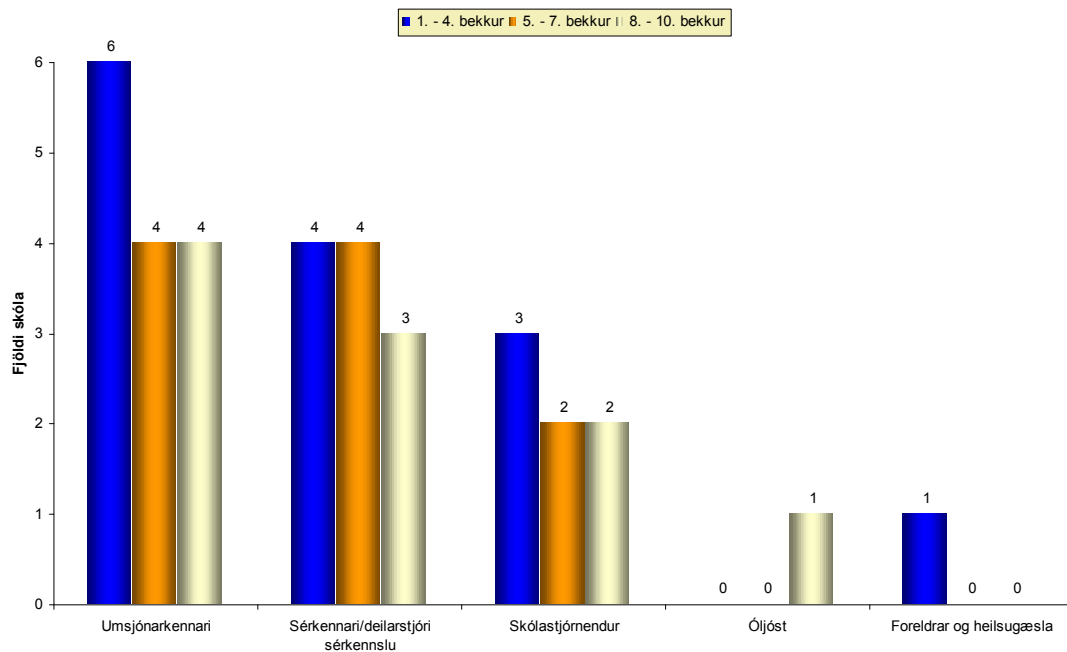
Þegar spurt er um hverjir bera oftast ábyrgð á því að námsstaða nemenda er skoðuð sérstaklega er ljóst að umsjónarkennarar bera mesta ábyrgð í öllum skólunum á yngsta stigi. Þeir bera einnig mikla ábyrgð á miðstigi og unglíngastigi í fimm skólum af sex. Sérkennarar bera einnig ábyrgð en skora hvergi jafnhátt og umsjónarkennarinn. Aðrir kennarar koma þarna ekki nærri. Ekki liggur fyrir hvernig verkaskipting er með umsjónarkennurum og sérkennurum en álykta má sem svo að umsjónarkennarinn beri aðalábyrgð á því að námstaða nemenda er skoðuð sérstaklega en hann virðist deila þeirri ábyrgð að nokkru leyti með sérkennaranum.

Allir grunnskólar á Akureyri nota svipaðan farveg þegar námsstaða einstakra nemenda er skoðuð sérstaklega. Í grófum dráttum er ferlið þannig að umsjónarkennari hefur frumkvæði að því að vekja athygli á þörfum tiltekins nemanda. Hann ræðir við foreldra og sérkennara skólans. Í tveimur skólum er einnig rætt við stjórnendur á þessu stigi. Í framhaldinu eru teknar ákvarðanir um nánari athuganir og/eða greiningar. Þær annast sérkennarar skólanna eða sérfræðiþjónustunnar. Þegar svör skólanna eru felld saman má sjá fyrir sér eftirfarandi ferli:

- | | | |
|-------------------------------|---|--|
| 1. Umsjónarkennari: frumkvæði | } | umræður, skimunarpróf, upplýsingasöfnun |
| 2. ↻ foreldri | | |
| 3. ↻ sérkennari | | |
| 4. ↻ tilvísun um greiningu | } | formlegar ákvarðanir, greiningar, úrræði |
| 5. ↻ nemendaverndarráð | | |
| 6. ↻ greining | | |
| 7. ↻ áætlanagerð og úrræði | | |

Það sem helst skilur á milli skólanna er hvort haft er samband við foreldra í þessu ferli, en helmingur skólanna gerir það. Athyglisvert er að í svörunum er teymi [nemendaverndarráð] skólans aðeins nefnt í eitt skipti sem hluti af ferlinu. Í tvö skipti eru stjórnendur nefndir sem hluti af ferlinu og í einum skóla á unglingastigi eru aðrir kennarar kallaðir til.

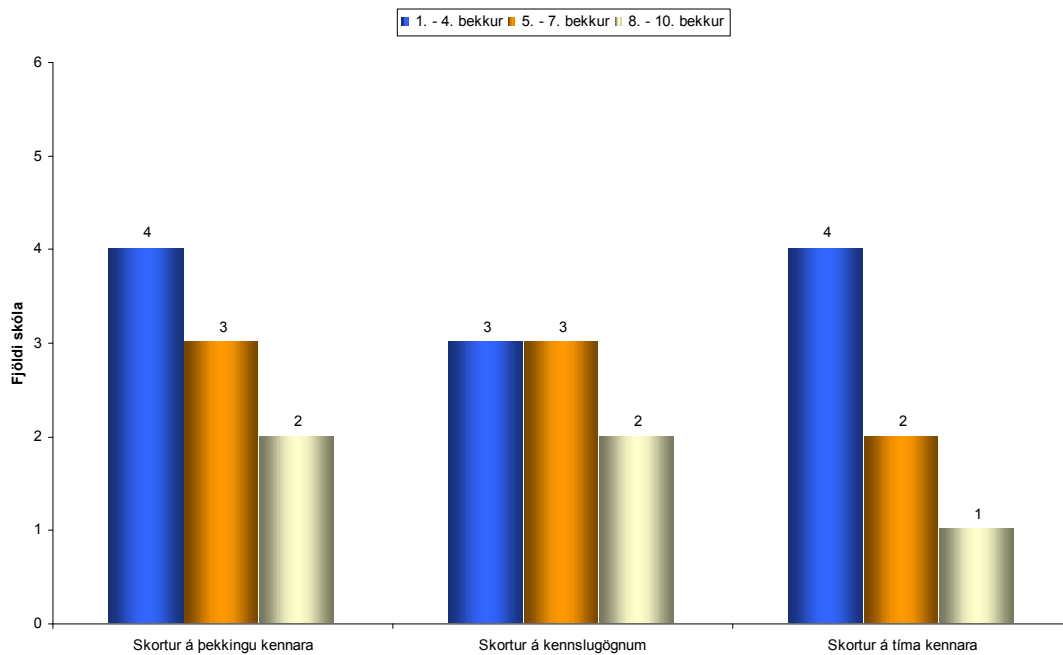
Þegar spurt er um hver beri ábyrgð á því að ferlið sem lýst er hér að framan gangi eftir kemur í ljós að ábyrgð er dreifð milli tveggja til þriggja mismunandi aðila innan allra skólanna (mynd 2).



Mynd 2: Ábyrgðaraðili á því ferli að skoða námsstöðu einstakra nemenda.

Einungis tveir skólanna virðast hafa sams konar dreifingu ábyrgðar á öllum þremur stigunum. Þrír skólanna lýsa dreifingu ábyrgðar milli umsjónarkennara, sérkennara og skólastjórnenda. Reyndar segir einn þessara skóla að foreldrar og heilsugæslan beri einnig þessa ábyrgð hjá ungum nemendum. Hinir fjórir dreifa ýmist ábyrgð á milli umsjónarkennara og sérkennara eða umsjónarkennara og skólastjórnenda. Nokkurn mismun er þó að finna milli stiga í þessu efni. Einn skólanna segir algjörlega óljóst hver beri þessa ábyrgð á unglingastiginu. Almenn séð er hlutur umsjónarkennara í ferlinu mest áberandi.

Kennarar telja þörf á sérfræðiaðstoð vegna einstakra nemenda t.d. vegna greininga, stuðnings við áætlunargerðir eða kennslu. Aðallega er um skort á þekkingu að ræða hjá kennurum t.d. til að greina vanda nemenda en einnig er algengt að kennara vanti tíma eða hentug kennslugögn (mynd 3).

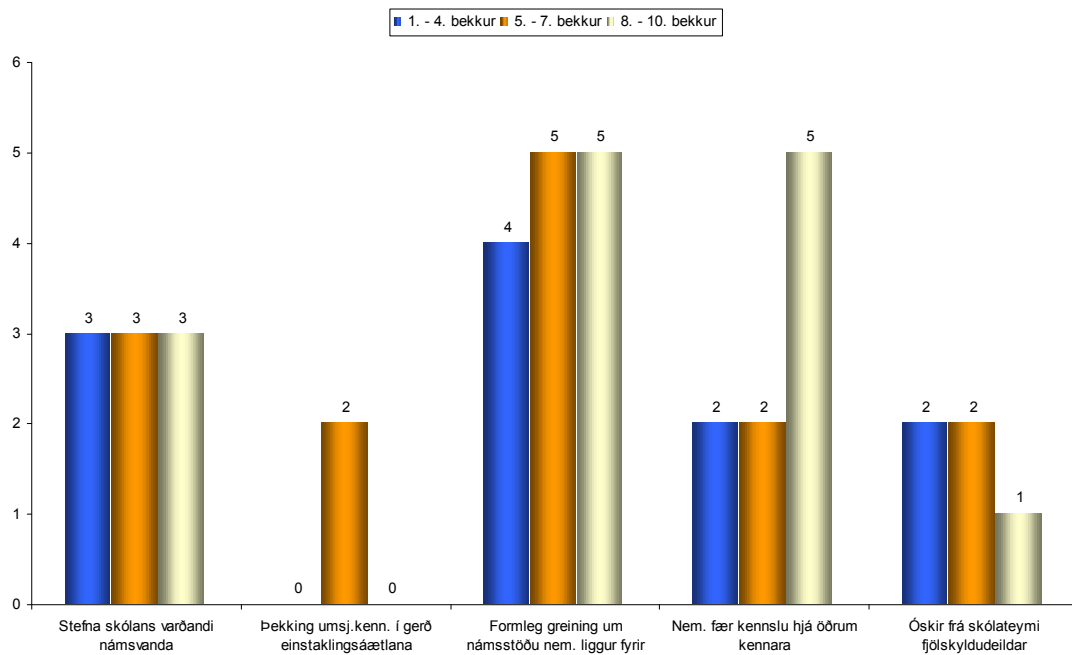


Mynd 3: Ástæður þess að er beðið er um sérfræðiaðstoð vegna einstakra nemenda.

Brýnust er þörfin fyrir sérfræðinga á yngri barna stigi en þar nefna fjórir skólar skort á þekkingu og tíma. Aðeins dregur úr þessari þörf á miðstigi og enn meira á unglingsstigi. Þó nefnir helmingur skóla á miðstigi að kennara skorti þekkingu og vanti kennslugögn við hæfi. Tveir skólar hafa væntingar um að sérfræðiaðstoðin muni leiða til aukins „friðar“ eins og þeir nefna það. Ástæður þess að leitað er eftir sérfræðiaðstoð utan skólanna sjálfra er fyrst og fremst skortur á nauðsynlegri þekkingu. Þetta gildir um öll stigi. Tímaskortur sérfræðinga innan skólanna er einnig í sumum tilfellum ástæða þess að leitað er út fyrir skólann eftir sérfræðiaðstoð.

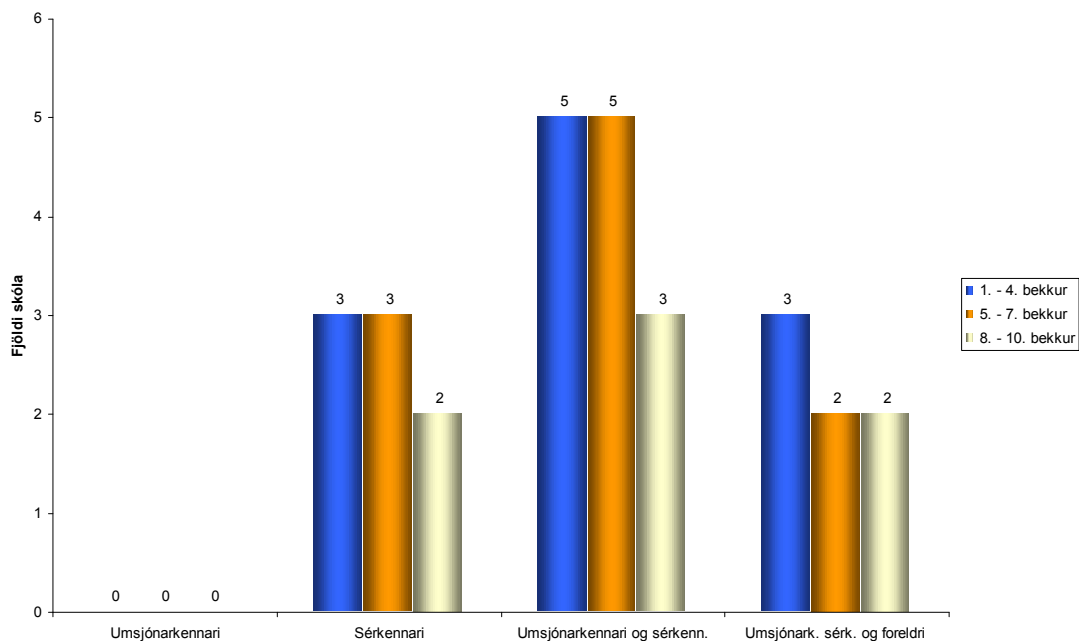
Gerð einstaklingsáætlana og kennsla í bekk

Algengasta orsök þess að gerð er einstaklingsáætlun fyrir nemendur er að formleg greining um námsstöðu nemenda liggur fyrir. Þrír skólar vísa í stefnu skólans um gerð einstaklingsáætlana. Þessi stefnumið virðast vel gagnsæ því sama svarið kemur fram varðandi öll þrjú stig hvers skóla. Innan hinna þriggja skólanna eru mismunandi viðmið lögð til grundvallar því hvort slík námskrá er gerð. Má sem dæmi nefna frá einum skóla að á yngri barna stigi eru tveir ráðandi þættir, fimm ráðandi þættir á miðstigi en þrír á unglingsstigi. Í öðrum skóla eru engin viðmið fyrr en á unglingsstigi. Fimm skólar nefna að ef nemandi á elsta stigi fær kennslu hjá öðrum kennara þá leiði það til þess að gerð er einstaklingsáætlun. Það sama gildir reyndar um tvo skóla á yngsta og miðstigi. Í tveimur skólum virðist þekking umsjónarkennara á gerð einstaklingsnámskrár hafa áhrif á hvort þær eru gerðar. Óskir skólateymis um einstaklingsáætlunir virðast ekki hafa afgerandi áhrif á að slík áætlun sé gerð fyrir nemendur (mynd 4).



Mynd 4: Ástæður þess að gerðar eru einstaklingsáætlanir fyrir nemendum.

Misjafnar vinnuvenjur er að finna innan sama skóla hvað varðar þá sem semja einstaklingsnámskrár. Þannig getur ýmist sérkennari einn, sérkennari og umsjónarkennari eða sérkennari, umsjónarkennari og foreldri tekið þátt í að semja slíka áætlun. Langalgengast er þó að umsjónarkennari og sérkennari sjái í sameiningu um gerð einstaklingsáætlana (mynd 5).



Mynd 5: Aðilar sem sjá um gerð einstaklingsáætlana í skólum.

Í um helmingi skólanna eru dæmi um að sérkennarar sjái einir um gerð einstaklingsáætlana. Í tveimur til þremur skólanna koma þrír aðilar að gerð hennar, þ.e.

sérkennari, umsjónarkennari og foreldri. Umsjónarkennari ber hvergi einn ábyrgð á gerð slíkra áætlananna. Einstök dæmi eru um að sérgreinakennarar, þroskaþjálfar og faggreinakennarar taki þátt í þessari vinnu. Ef skoðuð eru svör hvers skóla má sjá að samræmd vinnubrögð eru á milli stiga innan fjögurra skóla af sex.

Margvíslegir þættir hafa áhrif á það hvort nemendum með sérþarfir er kennt alfarið innan bekkjar. Tvær meginlínur má þó finna í svörum skólanna. Annars vegar er það stefna skólans að öllum nemendum sé kennt inni í bekk og er þá gjarnan tveggja kennara kerfi við lýði. Hins vegar kemur fram í svörum skóla á öllum stigum að nemendum sé alfarið kennt inn í bekk því þeir eigi ekki annars úrkosta vegna skorts á starfsfólki, sérkennslutímum og öðrum úrræðum. Fjórir skólar nefna að viðhorf umsjónarkennara geti ráðið um hvort þessi skipan er höfð á eða ekki. Eðli námsvandans ræður einnig talsverðu um hvort nemendum er kennt inn í bekk eða ekki. Enn fremur er nefnt að félagsleg staða nemenda, hegðun, úthald og einbeiting ráði til um þetta. Einkum er þetta áberandi á unglíngastigi en þar telja fjórir skólar þessa eiginleika nemenda skipta miklu máli. Aðrir áhrifaþættir sem nefndir voru einu sinni voru: viðhorf foreldra, stærð bekkjar og vinnufriður í bekk.

Skólar voru beðnir um að svara því sérstaklega hvað réði því að nemendum væri kennt utan bekkjar. Að sumu leyti er samsvörun í svörum þeirra við ástæður þess að nemendum sé kennt alfarið innan bekkja. Meginástæða þess að nemendum er kennt utan bekkjar á öllum þremur stigunum tengist eðli námsvandans og þörf á næði til að sinna sértæk þörfum hans. Einnig er algengt að skólar nefni sem ástæður hegðun nemenda s.s. athyglisbrest og einbeitingarskort. Mörg önnur atriði hafa áhrif á þessa ráðstöfun en þau eru sjaldan nefnd. Dæmi um slíkt er skipulag sérkennslu skólans, viðhorf umsjónarkennara og greining á þroskafrávikum þar sem kennslustundir fylgja tilteknum nemanda. Loks nefnir einn skóli að afstaða nemenda skipti máli þegar ákvarðanir um kennslu utan bekkjar eru teknar. Ekkert kemur fram í gögnum um að foreldrar hafi áhrif á hvort börnum þeirra er kennt innan eða utan bekkjar.

Einstaklingsnámskrár eru metnar tvisvar á vetri í fjórum skólanna á yngsta stigi. Sama gildir um helming skólanna á miðstigi og unglíngastigi. Tveir skólar nota fleiri en einn svarmöguleika og nefna í athugasemdum að það fari eftir viðkomandi nemendum hversu oft áætlanirnar eru metnar. Einn skóli metur þessar áætlanir eingöngu einu sinni á vetri. Þegar skoðuð eru svör hvers skóla út frá stigunum þremur kemur í ljós að vinnubrögð eru eins milli stiga í fjórum skólum. Í hinum tveimur er ósamræmi á milli vinnuskipulags.

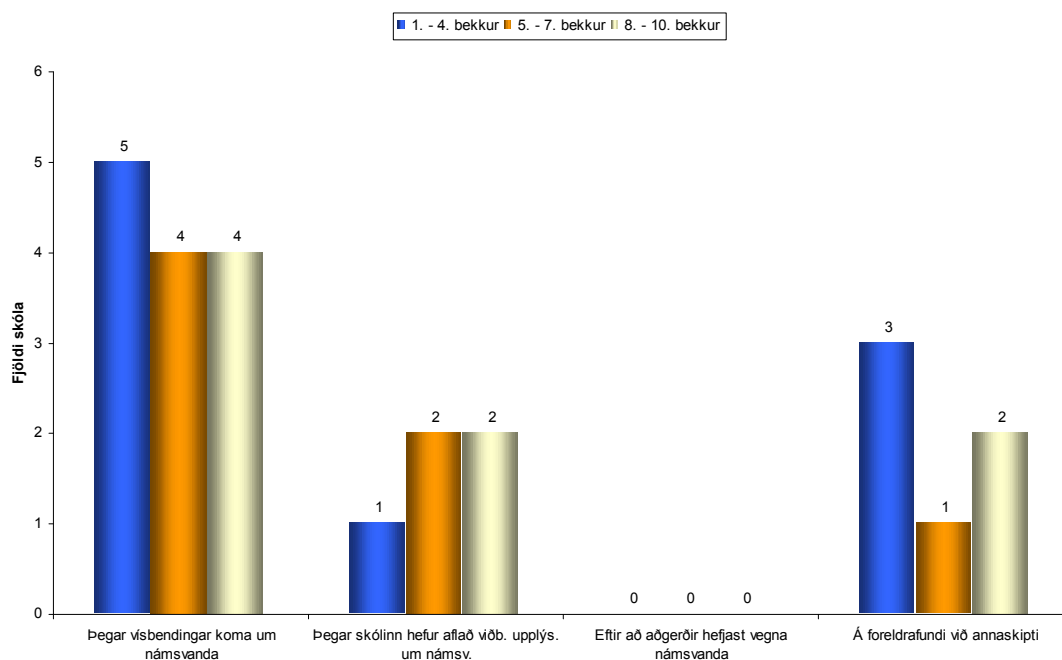
Próf og verkefnavinna nemenda eru þær leiðir sem í yfirgnæfandi tilfella eru notaðar til að meta námsframfarir nemenda. Viðtöl við nemendur eru mun minna notuð til námsmats. Þegar skoðuð eru svör hvers skóla út frá stigunum þremur kemur í ljós að allir skólarnir hafa samskonar leiðir innan hvers skóla til að fylgjast með námsframförum nemenda með skilgreindan námsvanda.

Einungis fjórir skólar treysta sér til að svara til um tíðni námsmats hjá nemendum með sérþarfir. Algengast er að meta tvisvar á vetri eða mánaðarlega. Í athugasemdum með

svörunum er nefnt að þetta mat sé misjafnt eftir nemendum og greinum. Tveir skólar nota orðið “símat” án þess að skilgreina hvað það þýðir í tíma.

Foreldrasamstarf

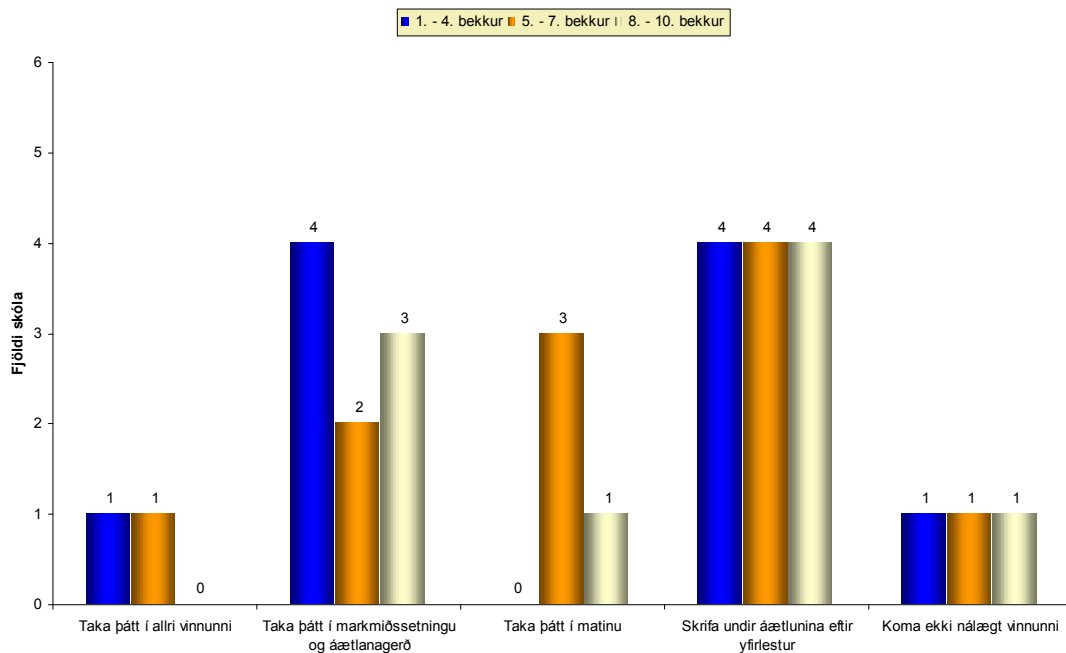
Algengast er að skólar hafi samband við foreldra strax og vísbendingar koma fram um námsvanda hjá einstökum nemendum (mynd 6).



Mynd 6: Samskipti við foreldra vegna námsvanda barna þeirra.

Einn skóli segist afla sér viðbótarupplýsinga áður en haft er samband við foreldra. Það á þó ekki við um unglíngastig sama skóla þar sem foreldrafundir við annaskipti eru nýttir til að kynna vandann. Það þýðir að vandinn er fyrst kynntur í nóvember eða janúar. Tveir aðrir skólar nota foreldrafundina í þessum tilgangi en þeir skólar hafa einnig samband strax og vísbendingar koma fram um námsvanda. Svörin gætu þá speglað mismunandi vinnuaðferðir eftir því hversu alvarlegur vandinn er talinn. Þegar skoðuð er svör hvers skóla út frá stígunum þremur kemur í ljós að innan þriggja skólanna er samskonar háttur hafður á milli stiganna varðandi það hvenær haft er samband við foreldra vegna námsvanda barna þeirra. Í hinum þremur má sjá að vinnubrögð að þessu leyti er ekki eins vel samræmd.

Afar misjafnt er hve mikið foreldrar koma að gerð einstaklingsáætlana en fram kemur í athugasemdum frá kennurum að sérþarfir barnanna ráði miklu um hvort mikil eða lítil samvinna við foreldra er um þessa vinnu. Þannig taka foreldrar fatlaðra barna almennt mikinn þátt í gerð einstaklingsáætlana en þegar um er að ræða vanda sem bundinn er við lestur og stærðfræði þá eru foreldrum fremur kynntar áætlanirnar. Í sama skóla geta því verið við lýði vinnubrögð sem gera ráð fyrir að foreldrar taki þátt í a) markmiðssetningu og áætlanagerð, b) taki virkan þátt í mati á árangri eða c) skrifi einungis undir áætlun sem þeim er kynnt (mynd 7).

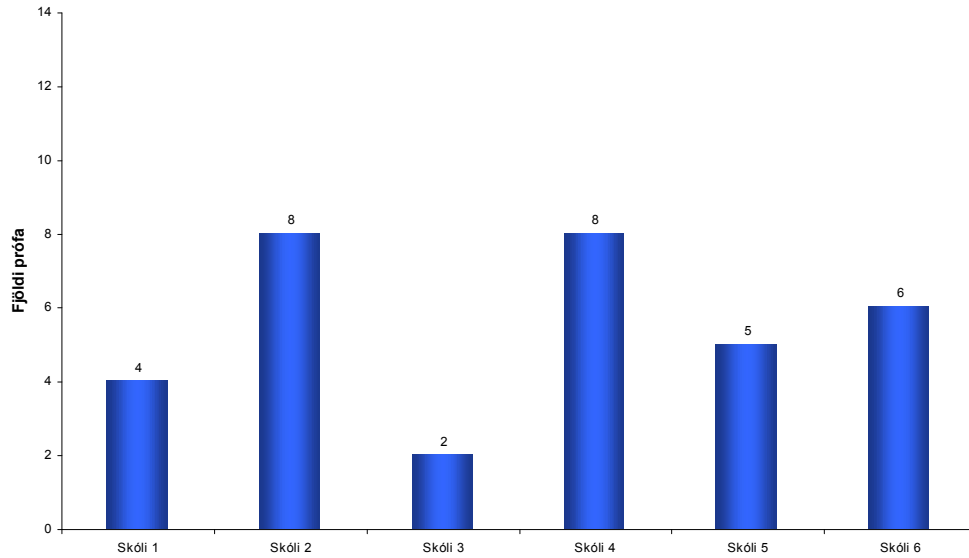


Mynd 7: Þátttaka foreldra almennt í gerð einstaklingsáætlana vegna náms barna sinna.

Þegar um yngstu nemendur er að ræða er algengt (4 skólar) að foreldrar taki þátt í markmiðssetningu og áætlanagerð en jafnoft tíðkast það að foreldrar skrifi einungis undir einstaklingsáætlunirnar. Á miðstigi og unglíngastigi er algengast (4 skólar) að foreldrar skrifi undir áætlun sem þeim er kynnt. Í helmingi skóla á miðstigi taka foreldrar virkan þátt í mati á árangri kennslunnar. Í helmingi skóla á unglíngastigi taka foreldrar þátt í markmiðssetningu og áætlanagerð. Dæmi er um það í tveimur skólum að foreldrar komi ekki nálægt einstaklingsáætlun barna sinna á neinn hátt. Athyglisvert er að það er aðeins í einum skóla þar sem foreldrar taka þátt í allri vinnunni við gerð einstaklingsnámskráa.

Skimunarpróf í grunnskólum Akureyrar

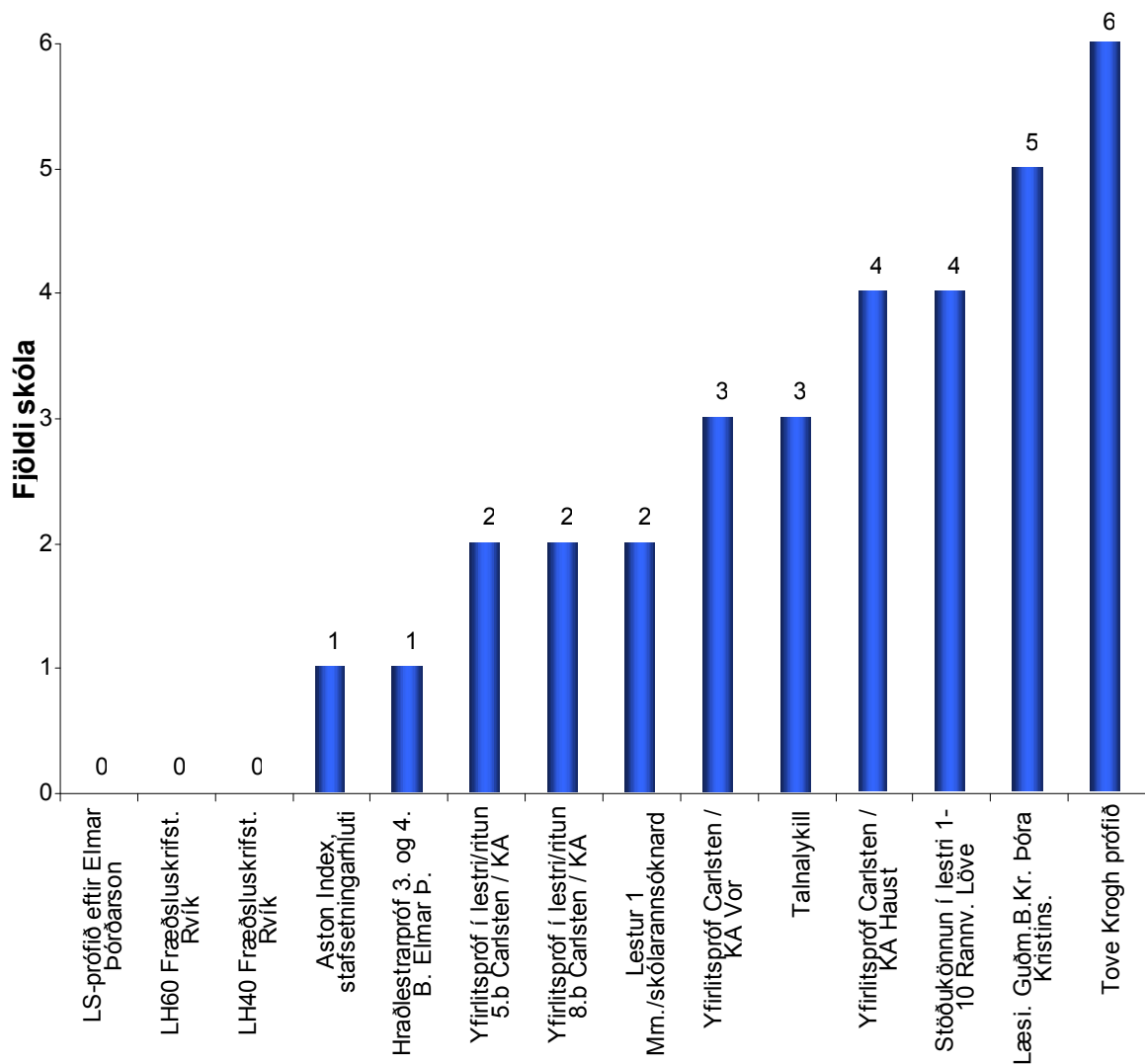
Grunnskólar Akureyrar leggja allir fyrir skimunarpróf (sjá fskj.2). Mikill mismunur er á milli skóla um notkun slíkra tækja sem skimunarpróf eru. Þeir tveir skólar sem mest nota slík próf leggja átta mismunandi skimunarpróf fyrir nemendur sína og nota þau í öllum árgöngum. Þrír skólar nota prófin eingöngu á yngsta stigi. Fjórði skólinn gerir slíkt hið sama auk þess sem hann leggur eitt próf fyrir í 8. bekk (mynd 8).



Mynd 8: Fjöldi skimunarprófa sem hver skóli leggur fyrir nemendur.

Þegar skoðuð er notkun skólanna á þeim skimunarprófum sem aðgengileg eru má sjá að það eru einkum fjögur próf sem notuð eru:

- a) Teikniþroska eftir Tove Krogh
- b) Læsi. Þýtt og staðfært af Guðmundi B. Kristmundssyni og Þóru Kristinsdóttur.
- c) Yfirlitspróf í lestri og skrift fyrir 1. bekk. Haustpróf. Eftir Carlsten, staðfært af Kristínu Aðalsteinsdóttur.
- d) Stöðupróf í lestri í 1.-10. bekk eftir Rannveigu Löve. (mynd 9)



Mynd 9: Próf sem skólarnir nota.

Allir skólanna leggja Tove Krogh þroskaþrófið fyrir nemendur í 1. bekk. Fimm skólar leggja skimunarprófið *Læsi* fyrir en það próf er nýlegt og ætlað nemendum í yngstu bekkjum. Enginn skólanna notar þrjú próf sem nefnd voru í könnuninni en meðal þeirra er LS-prófið fyrir 2. – 7. bekk en markmið þess er að finna nemendur með leshömlun. Prófið er aðgengilegt fyrir almenna kennara.

Allir skólarnir nota skimunarpróf í 1. og 2. bekk og fimm skólar nota slík próf í 3. bekk. Fjórir skólar nota sex til sjö misjöfn próf til að leggja fyrir nemendur en tveir skólanna nota tvö til þrjú próf af þessu tagi. Flest skimunarpróf eru lögð fyrir 1 og 2. bekk en prófum fer fækkandi í 3. og 4. bekk. Sá skóli sem fæst prófin notar leggur Tove Krogh og *Læsi* fyrir 1. og 2. bekk.

Á miðstigi dregur alveg úr notkun skimunarprófa í fjórum skólanna. Tveir skólar á því stigi leggja fyrir 5. bekk Yfirlitspróf fyrir 5. bekk og Talnalykil. Annar þessara skóla prófar einnig hljóðlestur og raddlestur í 5., 6. og 7. bekk. Því má reyndar velja fyrir sér hvort einhver misskilningur sé á ferðinni þar sem vandséð er hvernig raddlestrarpróf geta nýst sem

skimunarpróf. Hinn skólinn sem notar skimunarpróf á miðstigi notar Talnalykil í 5. bekk og stafsetningarhluta Aston Index í öllum þremur árgöngum stigsins

Þrjú skólar nota skimunarpróf á unglingastigi. Tveir þeirra leggja fyrir nemendur í 8. bekk Yfirlitspróf fyrir 8. bekk eftir Carlsten, staðfært af Kristínu Aðalsteinsdóttur.

Tveir

skólar nota Talnalykil á unglingastigi, annar í 8. bekk en hinn í 8. – 10. bekk. Talnalykill er ætlaður nemendum í 1. – 7. bekk. Ástæða er til að nefna að það eru sömu tveir skólarnir sem nota skimunarpróf á miðstigi og unglingastigi.

Kunnáttu- og færniþættir sem skimunarprófin prófa

Spurt var um hvaða kunnáttu- og færniþætti skólarnir meti með skimunarprófum. Í spurningunni voru nefndir eftirtaldir þættir sem skólar gátu merkt við:

- ◆ Stafakunnátta
- ◆ Leshraði í hljóði
- ◆ Leshraði í raddlestri
- ◆ Lesskilningur
- ◆ Réttritun

Tveir skólar svöruðu ekki spurningunni. Svör hinna skólanna voru skýr hvað varðaði matsþætti fyrir yngsta stig. Þeir meta stafakunnáttu, leshraða raddlestrar og lesskilning. Þrjú skólanna hefja þessi próf í 1. bekk en allir fjórir skólanna meta alla fimm þættina strax í 2. bekk.

Að sumu leyti er erfitt að ráða í svör sumra skóla því svör þeirra stangast á við svör sem þeir gáfu um sömu þætti í öðrum spurningum. Þannig segist einn skóli engin skimunarpróf notuð á miðstigi. Samt sem áður metur skólinn leshraða í raddlestri og réttritun með skimunarprófum í öllum þremur bekkjum miðstigs. Annar skóli gefur upplýsingar um að metinn sé leshraði í hljóði og lesskilningur á unglingastigi en nefnir engin skimunarpróf fyrir unglingastigið. Enn annar skóli metur alla fimm þættina í 5. – 8. bekk og þar með talda stafakunnáttu. Spyrja má um ástæðu þess að kanna þekkingu nemenda á stöfum þegar þeir eru orðnir 10 – 13 ára. Þegar prófin sem skólinn nefnir eru athuguð þá má frekar ætla að svarendur séu að vísa í þátt á 5. og 8. bekkjarprófi eftir Carlsten þar sem athuguð er þekking nemenda á stafrófinu. Svör frá skóla 5 valda engum misskilningi og samræmi er í svörum.

Tilgangur með fyrirlögn skimunarprófa

Þegar spurt var um tilgang þess að leggja skimunarpróf fyrir nemendur var fátt um svör. Einn skóli, sem svaraði fyrir öll stigin, taldi prófin meta framfarir, lýsa vanda, stöðnun í námi og þau gæfu vísbendingar um þörf á sérstakri íhlutun í nám einstakra nemenda. Enginn annar skóli svaraði fyrir miðstig og unglingastigið, en þrjú skólar sem svöruðu fyrir yngsta stig lýstu tilgangi prófanna á þá leið að þau gæfu upplýsingar um þroska og færni hvers og eins nemenda og einnig væru þau tæki til að finna nemendur sem ættu í erfiðleikum.

Nokkurrar misvísunar gætir þegar svör skólanna eru borin saman við svör þeirra um það hvað ráði því hvort námsstaða nemenda er skoðuð sérstaklega. Í fyrstu svara allir skólar því um yngri barna stigið að niðurstöður skimunarprófa verði til þess að námsstaða einstakra nemenda verði nánar athuguð. Hins vegar svara tveir skólanna engu þegar spurt er beint um tilganginn með skimunarprófum. Athylgisvert er einnig að sá skóli, sem gefur ljósust svör um tilgang prófanna gagnvart öllum árgöngunum þremur, segist eingöngu nota skimunarpróf til að skoða námsstöðu nemenda sérstaklega á yngri barna stigi. Fleiri slíkar misvísanir er að finna hjá skólunum varðandi skimunarprófin.

Spurt var sérstaklega um hvort skimunarpróf væru notuð til að bera saman árangur árganga milli ára. Einn skólanna notar skimunarpróf í slíkum tilgangi á öllum stigum. Tveir skólanna beita slíkum samanburði á yngri barna stigi en ekki þegar ofar dregur. Þrír skólanna nýta sér ekki þennan möguleika skimunarprófa. Tveir skólar segjast dreifa niðurstöðum skimunarprófa til viðkomandi bekkjarkennara og sérkennara.

4 Umræða

Niðurstöður benda til þess að ýmis ferli varðandi skoðun á námsstöðu einstakra nemenda séu vel virk. Umsjónarkennarar koma afar sterkt fram í svörum skólanna og bera þeir mestu og sýnilegustu ábyrgð á nemendum með sértækar námsþarfir og þeirri vinnu sem fer fram í tengslum við þá. Hér er átt við frumkvæði að nánari athugun á námsstöðu, ferlinu sjálfu að skoða námsstöðuna, kennslu og mati. Þeir deila ábyrgð með sérkennurum varðandi gerð einstaklingsáætlunar. Foreldrar virðast eiga greiða leið með ábendingar um að skoða þurfi sérstaklega námsstöðu barna þeirra. Allir skólar nota skimunarpróf að einhverju leyti svo auðveldara verði að finna þá nemendur sem hugsanlega þyrftu á sérstakri aðstoð að halda í námi í námi sínu.

Umsjónarkennarinn

Niðurstöður sýna að umsjónarkennarinn kemur afar skýrt fram sem sá er mesta ábyrgð ber á því að námsstaða nemenda sé skoðuð sérstaklega. Umsjónarkennarar bera ábyrgð á að ferlinu við þessa skoðun sé fylgt eftir. Þetta er í samræmi við 12. grein reglugerðar um sérkennslu nr. 389/1996 en þar er ábyrgð umsjónarkennarans mjög skýr gagnvart námi allra nemenda bekkjarins þó aðrir kennarar annist að hluta til kennsluna. Það er nokkuð algengt form að umsjónarkennari og sérkennari sjái í sameiningu um gerð einstaklingsáætlana. Þannig gefst umsjónarkennaranum færi á að hafa yfirsýn yfir nám allra nemenda sinna.

Það vekur athygli að þegar fjallað er um með hvaða hætti yfirstjórn skólans fylgist með árangri kennslu nemenda með sértækar námsþarfir þá kemur hvergi fram nein vísbending um ferli þar sem umsjónarkennarann er nefndur. Yfirstjórn skólans hefur þetta eftirlit fyrst og fremst í gegnum nemendaverndarráðin en þar sitja umsjónarkennarar að jafnaði ekki. Því má einnig velta fyrir sér hvernig hin mikla ábyrgð sem liggur á umsjónarkennaranum, og hefur verið lýst hér að fram, deilist með sérkennara skólans. Spyrja má hvort þörf sé á skýrari verkaskiptingu og dreifingar ábyrgðar milli þessara tveggja aðila?

Sérkennarinn

Fyrirfram mátti búast við því að hlutur sérkennarans yrði stór í svörum við könnun er fjallaði um nemendur með skilgreindar námsþarfir. Það kom því nokkuð á óvart hversu mikill munur var á ábyrgð umsjónarkennara og sérkennara. Sérkennarinn nálgast umsjónarkennarann mest þegar fjallað er um hver fylgist með því að nemandinn fái greiningu á námsstöðu og kennslu miðað við það. Sérkennarinn kemur fram sem einskonar meðábyrgðaraðili í öllum málaflokkum. Hlutverk hans virðist vera að bera ábyrgð með umsjónarkennara jafnt í að skoða námsstöðu nemenda og sjá um að nemandi fái kennsluúrræði við hæfi sem og gerð einstaklingsáætlana. Hann vinnur einnig með yfirstjórn skólans að mati á hvernig kennslan gangi. Það er nokkuð erfitt að teikna skýrum dráttum ábyrgð og hlutverk sérkennarans miðað við þessi svör. Hann er eins og allt um kring eða allt um vefjandi án þess að koma afdráttarlaust fram. Hvergi kemur fram neitt svið sem hann ber einn afdráttarlaus ábyrgð á.

Foreldrar

Í öllum skólum virðast foreldrar hafa áhrif þegar vísbendingar eru um að börn þeirra séu með sértækar námsþarfir eða þegar þær hafa þegar verið greindar. Þátttaka þeirra og aðild er þó misjöfn og veltur það á verkefnum, skólum og stigum. Í öllum skólum og á öllum stigum geta foreldrar óskað eftir að námsstaða barna þeirra sé skoðuð sérstaklega. Allir skólar hafa samband við foreldra þegar grunur leikur á að nemendur hafi sértækar námsþarfir. Annað hvort er samband haft strax eða frekari gögnum safnað áður en fundað er með foreldrum. Þegar skólar voru beðnir um að lýsa ferli sem hefst þegar vísbendingar eru um sértækar námsþarfir hjá nemendum, þá voru svörin ekki samhljóða því sem þegar var komið fram.

Eingöngu helmingur skólanna sagðist hafa frumkvæði að því að fá foreldra til samráðs eða leita samþykkis þeirra fyrir formlegri greiningu. Þátttaka foreldra í gerð einstaklingsáætlana er einnig afar misjöfn. Einungis í einum skóla taka foreldrar þátt í allri vinnunni við gerð einstaklingsáætlana. Sá háttur er hafður á þegar nemendur sýna t.d. veruleg þroskafrávik. Ef sérþarfirnar eru sértækar t.d. í lestri eða stærðfræði þá koma foreldrar barna í sama skóla ekki nálægt vinnunni utan hvað þeir undirrita einstaklingsáætlunina. Í öðrum skólum er algengast á yngri barna stigi að foreldrar taki þátt í að setja markmið og móta áætlanir en þegar kemur á miðstigið dregur úr þátttöku þeirra og er þá algengast að þeir samþykki þessar áætlanir án þess að hafa haft áhrif á gerð þeirra. Í tveimur skólum eru dæmi um að foreldrar komi hvergi nærri einstaklingsáætlunum, hvorki varðandi mótun þeirra né til að samþykkja þær. Ef frá er talið miðstig í einum skóla, þá er ekkert sem kemur fram um það að foreldrar hafi áhrif á það hvort börnum þeirra sem hafa sérþarfir er kennt alfarið innan bekkjar eða ekki.

Í meiri hluta skólanna á Akureyri eru vísbendingar um að lítil samfella sé milli skólastiga varðandi þátttöku og aðild foreldra. Skólarnir starfa einnig misjafnlega lýðræðislega þegar kemur að þátttöku foreldra á mótun kennslustefnu fyrir börn þeirra vegna sérþarfa þeirra. Sumir skólanna virðast gera ráð fyrir sem mestri þátttöku þeirra á meðan aðrir láta nægja að ræða við foreldra í upphafi og fá svo samþykki þeirra fyrir áætluninni, eða þeir sniðganga foreldra alveg.

Skólastjórnendur

Út frá svörum könnunarinnar þá er yfirstjórn skólanna lítið sýnileg varðandi nemendur með sértækar námsþarfir. Helmingur þeirra fylgist með í gegnum nemendaverndar-ráðsfundi eða aðra fundi sem haldnir eru vegna einstakra nemenda. Þeir deila ennfremur ábyrgð með öðrum á því ferli sem hefst þegar námsstaða er skoðuð sérstaklega. Aðrir skólastjórnendur virðast framvísa umsjón og eftirliti til fagstjóra sérkennslu. Dæmi er um að skólastjórnandi fái skýrslu um árangur að vori. Spyrja má hvaða gagn slíkt lokamat hafi þegar skólanum er að ljúka? Annað dæmi er um að

kennurum er engan veginn ljóst hvort stjórnendur fylgjast með þessum málaflokki né hvernig eftirliti hans er háttað.

Í sumum skólum er stefna um tveggja kennara kerfi þegar nemendur eru með ríkar sérþarfir. Stjórnendur koma ár hvert beint að úthlutun tímakvóta og mati á því hvort þörf er á tveggja kennara kerfi í bekk eða annarri aðstoð. Í svörum kom þessi sjónarhóll hvergi fram en vegna þessarar íhlutunar stjórnenda hljóta þeir að hafa leiðir til að hafa yfirsýn yfir þörf á sérkennslu. Niðurstöður benda þó til að hlutverk þeirra, ábyrgð og yfirsýn sé ekki gagnsæ og skýr hverjum kennara.

Skimunarpróf

Allir grunnskólar á Akureyri nota skimunarpróf til að afla upplýsinga um stöðu nemenda. Fjöldi nafngreindra prófa í könnuninni eru 11 en auk þess notar einn skóli önnur próf sem hann nefnir ekki hver eru. Öll nema eitt þessara skimunarprófa prófa eitthvað af grunnþáttum lestrar og stafsetningar, þ.e. stafakunnáttu, hljóðvitund, lesskilning, leshraða og réttitun. Algengast er að nota skimunarpróf í yngstu bekkjunum. Þeim fækkar mjög á miðstigi og unglingsstigi. Hvort tveggja er að færri skólar nota slík próf á eldri stigunum og þeir sem nota slík próf nota einungis eitt eða tvö próf. Skólarnir segja fátt um nýtingu niðurstaðna en ljóst er að þeim er fyrst og fremst ætlað að finna þá nemendur sem ætla má að þurfi sérstaka aðstoð í námi. Þrír skólanna segjast nota prófin til samanburðar milli ára. Samt sem áður lýsir enginn skólanna neinu ferli sem lýtur að slíkri notkun. Af niðurstöðum virðist mega ráða að innan meiri hluta skólanna sé notkunin fremur ómarkviss, kennarar ekki í öllum tilfellum vissir um hvað þeir eru að mæla né hvernig eigi að nota niðurstöðurnar.

5 Ályktanir

Vinnubrögð og skipulag skóla á sviðum sem varða nemendur með sértækar námsþarfir eru með mismunandi móti eftir skólum. Sumir skólanna hafa mótað skýrari vinnubrögð en aðrir innan þessa málaflökks og hafa meiri festu í skipulaginu.

- ✓ Ýmis kerfi og ferlar eru til innan skóla vegna nemenda með sértækar námsþarfir. Það er misjafnt milli skóla og milli skólastiganna hve skýrt skipulagið og vinnubrögðin eru. Því má velta fyrir sér hvort hin mikla tilhneiging til að dreifa ábyrgð á sama máli til tveggja eða þriggja aðila innan hvers skóla sé æskileg og hvort hún bjóði upp á nægilega skilvirkni og markviss vinnubrögð.
- ✓ Einungis tveir skólanna virðast hafa sams konar dreifingu ábyrgðar á öllum þremur stigunum varðandi ýmsa þætti er lúta að nemendum með sérþarfir.
- ✓ Ætla má að í meiri hluta skólanna séu ekki skýr ferli um hvernig yfirstjórnin fylgist með árangri kennslu þeirra nemenda sem hafa skilgreindar námsþarfir.
- ✓ Ástæður þess að leitað er eftir sérfræðiaðstoð utan skóla tengist aðallega því að sérfræðingar innan skólanna telja sig skorta þekkingu til að mæta námslegum þörfum nemenda.
- ✓ Ferlið í kringum gerð einstaklingsáætlana virðist vera óljóst. Margar athugasemdir frá skólunum eru um að ferlið sé misjafnt og fari það eftir einstökum nemendum og eðli námsvandans. Því reynist erfitt að lesa skýr ferli út úr svörunum.
- ✓ Það virðist mega draga þær ályktanir að framboð á sérkennslutímum, starfsfólki og úrræðum verði til þess að nemendum sé í auknum mæli kennt utan bekkjar. Skortur á slíku framboði hefur í för með sér að nemenda er kennt innan bekkjar. Þó kemur fram að sumir skólar hafa tveggja kennarakerfi inn á stefnuskrá sinni.
- ✓ Í öllum skólum virðast foreldrar eiga greiðan aðgang að því að fá námsstöðu barna sinna sérstaklega skoðaða. Að þessu frátöldu er aðild foreldra misjöfn varðandi nám barna þeirra sem greinast með sértækar námsþarfir. Dæmi er um mjög mikil áhrif foreldra yfir í að þeir séu algerlega sniðgengnir. Sami skóli getur verið með meira en einn háttinn á varðandi aðild foreldra.
- ✓ Hlutverk skimunarprófa í starfssemi skólanna er frekar óljóst. Allir skólar nota slík tæki en nýting virðist ómarkviss og prófin engan veginn vera nýtt til hins ýtrasta.
- ✓ Ekki virðist vera gert ráð fyrir því að nemendur með sértækar námsþarfir taki þátt í ákvörðunum sem varða námið. Í einum skóla á unglingastigi er þó getið um að afstaða nemenda sjálfra geti ráðið til um hvort þeim er kennt innan eða utan bekkjar.

Á grunni þessara niðurstaðna ættu skólar að geta séð fyrir sér nokkur sóknarfæri varðandi vinnubrögð og skipulag vegna nemenda með sértækar námsþarfir. Skólum gæti þótt akkur í því að setja skriflega fram skýr ferli á þessu sviði. Má þar nefna umfjöllun um hin ýmsu hlutverk í ferlinu, hvaða starfsmenn sinna þeim og hver eða hverjir beri aðalábyrgð á hinum ýmsu verkefnum sem þarf að sinna, o.s.frv. Þessi ferli væru hluti af skólanámskrá og væru liður í að tryggja vitneskju starfsmanna skólans, ekki síst nýrra kennara um framgang málaflokksins. Ennfremur gætu skólar séð sér hag í því að skýra betur en áður heildarstefnu um kennslu nemenda með sértækar námsþarfir varðandi markmiðssetningu, kennslu, viðmið um árangur, mat á árangri og ekki síst hvort sérþörfum viðkomandi nemenda verði fyrst og fremst sinnt innan bekkjar eða utan.

Ástæða er til að nýta í auknum mæli skimunarpróf í skólastarfinu. Markviss notkun skimunarprófa getur haft margþættan tilgang en mikilvægust eru ef til vill þau fyrirbyggjandi áhrif sem notkun felur í sér. Skimunarpróf má alltaf nota sem lið í sjálfsmati skóla. Vafalaust má huga betur að aðkomu foreldra og hlutverk þeirra varðandi nemendur með sérþarfir, ekki síst þátttöku í gerð einstaklingsáætlana og mati á árangri.

Þau skilaboð sem snúa að starfsemi skólateymis fjölskyldudeildar Akureyrar og skólaþróunarsviðs kennaradeildar Háskólans á Akureyri varða sömu þætti og nefndir hafa verið hér að ofan, þ.e. stefnumörkun, einstaklingsnámskrár, samstarf við foreldra, mat á árangri, notkun skimunarprófa, vinnuferli, hlutverk og ábyrgð hinna ýmsu starfsmanna skóla. Stoðþjónustan á hvorum stað fyrir sig mun leggja sig fram um að veita ráðgjöf, standa fyrir fræðslufundum og halda námskeið, eftir því sem skólar óska.

Vinnubrögð og skipulag í grunnskólum Akureyrar vegna nemenda með sérþarfir

Tilgangur þessarar könnunar er:

- að afla upplýsinga um vinnubrögð og skipulag sem beitt er í grunnskólum á Akureyri þegar hugað er að sérþörfum nemenda.
- að hvetja til umhugsunar innan skóla um vinnubrögð og skipulag.
- að nýta spurningalistann sem lið í sjálfsmati skóla.
- að veita stoðþjónustu upplýsingar.

Rósa Eggertsdóttir
Elín Sigurbjörg Jónsdóttir
Líney Helgadóttir

Maí 2002

Skiladagur 17. maí

Þess er farið á leit við grunnskóla Akureyrar að þeir svari meðfylgjandi spurningalista um vinnubrögð og skipulag vegna sérþarfa nemenda. Óskað er eftir því að stigstjórar á hverju stigi svari fyrir sitt stig í samráði við deildarstjóra sérkennslu og aðra þá sem hann velur.

Könnunin er nafnlaus. Reiknað er með því að skýrsla liggja fyrir í september n.k.

Merkið við viðeigandi aldursstig:

1. - 4. bekkur

5. – 7. bekkur

8. – 10. bekkur

Merkja má við fleiri en einn möguleika

1. Hvað ræður því hvort námsstaða nemanda er skoðuð sérstaklega?

- álit umsjónarkennarans
- niðurstöður skimunarprófa
- óskir foreldra
- ábendingar frá sérkennara
- annað, hvað? _____

2. Hver ber oftast ábyrgð á því að námsstaða nemenda er könnuð sérstaklega?

- umsjónarkennari
- sérkennari
- aðrir kennarar
- aðrir, hverjir? _____

3. Lýsið því ferli, sem venjulega er notað þegar meta á námsstöðu einstakra nemenda.

4. Hver ber ábyrgð á því að farið sé eftir þessu ferli?

- umsjónarkennari
- sérkennari
- fagstjóri/deildarstjóri í sérkennslu
- skólastjórnendur
- aðrir, hverjir? _____
- óljóst

5. Hvað liggur helst til grundvallar því að beðið er um sérfræðiaðstoð (t.d. greiningar, -- stuðning vegna áætlunargerðar eða kennslu) einstakra nemanda?

- umsjónarkennara finnst hann skorta þekkingu til að mæta námsþörfum nemandans
- umsjónarkennara finnst hann skorta kennslugögn við hæfi nemandans
- tímaskortur kennara
- annað, hvað? _____

6. Hvað liggur helst til grundvallar því að beðið er um sérfræðiaðstoð utan skólans vegna námsvanda einstakra nemenda?

- skortur á sérfræðiþekkingu innan skólans
- tímaskortur hjá sérfræðingum skólans

___ annað, hvað? _____

7. Hvenær er venja að hafa samband við foreldra vegna námsvanda barna þeirra?

___ strax og vísbendingar koma fram um námsvanda

___ þegar skólinn hefur aflað sér viðbótarupplýsinga um námsvandann

___ þegar skólinn hefur hafið aðgerðir vegna námsvandans.

___ á foreldrafundi við annaskipti

___ annað hvað? _____

8. Hvaða þættir hafa mest áhrif á það að nemandan sem á í námsvanda er kennt alfarið innan bekkjar?

9. Hvað ræður því helst hvort nemandan er kennt utan bekkjar?

10. Hversu mikinn þátt taka foreldrar almennt í gerð einstaklingsáætlana vegna náms barna sinna?

___ eru með í allri vinnunni

___ eru með í markmiðssetningunni og áætlanagerðinni

___ eru með í matinu

___ skrifa undir áætlunina eftir yfirlestur

___ koma ekki nálægt vinnunni

11. Hvað ræður því hvort einstaklingsáætlun er gerð fyrir nemandann?

___ stefna skólans í málum nemandans með námsvanda

___ þekking umsjónarkennarans á gerð einstaklingsáætlana

___ formleg greining um námsstöðu nemandans liggur fyrir

___ nemandinn fær kennslu hjá öðrum kennara/stuðningskennara.

___ óskir frá Skólateymi Fjölskyldudeildar

12. Hver sér um gerð einstaklingsáætlana?

- umsjónarkennari
- sérkennari
- umsjónarkennari og sérkennari
- umsjónarkennari, sérkennari og foreldri
- aðrir, hverjir? _____

13. Hversu oft eru einstaklingsáætlanir metnar og uppfærðar?

- einu sinni á vetri
- tvisvar sinnum á vetri
- oftár en tvisvar sinnum á vetri
- annað _____

14. Hvernig er fylgst með námsframförum nemanda sem er með skilgreindan námsvanda?

- með prófum sem lögð eru fyrir nemandann
- með verkefnum sem nemandinn vinnur
- með viðtölum við nemandann
- annað, hvað? _____

15. Hversu oft er árangur kennslu nemenda með skilgreindan námsvanda metinn innan skólans (sérkennsla)?

- einu sinni á vetri
- tvisvar á vetri
- mánaðarlega
- vikulega
- daglega
- annað _____

16. Hvernig er fylgst með því af hálfu yfirstjórnar skólans hvaða árangri kennsla nemenda með skilgreindan námsvanda skilar?

17. Hversu oft fer slíkt mat fram?

- einu sinni á vetri
- tvisvar á vetri
- einu sinni í mánuði
- oftár, hversu oft? _____

Skimunarpróf

Skimun þýðir að sama próf eða verkefni er lagt fyrir tiltekinn nemendahóp, yfirleitt heilan árgang í einu. Slík skimunarpróf geta verið samin af aðilum innan skólans

eða utan.

18. Notar skólinn skimunarpróf til að bera saman nemendaárganga milli ára?

já nei

Eftirfarandi spurningum svara eingöngu þeir sem svöruðu spurningu 18 játandi.

19. Hver er tilgangur skólans með slíkri fyrirlögn?

20. Hverjir fá niðurstöður úr slíkum samanburði?

- allir kennarar skólans
 umsjónarkennarar viðkomandi bekkjardeilda
 allir kennarar viðkomandi nemenda
 sérkennarar

21. Hvaða ferli tekur við þegar niðurstöður skimunarprófa liggja fyrir?

22. Merkið (x) við þá kunnáttu- og færniþætti sem metnir eru í skimunarprófum

Bekkur:	1.	2.	3.	4.	5.	6.	7.	8.	9.	10.
Stafakunnátta										
Leshraði í hljóði										
Leshraði í raddlestri										
Lesskilningur										
Réttritun										
Annað:										

23. Merkið (x) við þau skimunarpróf sem skólinn notar reglulega

Bekkur:	1.	2.	3.	4.	5.	6.	7.	8.	9.	10
Tove Krogh										
Yfirlitspróf Carlsten / KA Haust										
Yfirlitspróf Carlsten / KA Vor										
Læsi – lestrarskimun. Guðm. B./Þóra Kristins.										
LS-prófið eftir Elmar Þórðarson										
Aston Index , stafsetningarhluti										
Lestur 1 Mrn./skólarannsóknadeild										
Stöðukönnun í lestri 1-10 Rannv. Löve										
LH60 Fræðsluskrifstofa Rvík.										
Hraðlestrarpróf 3. og 4. b Elmar										
Yfirlitspróf í lestri og ritun 5.b Carlsten /KA										
LH40 Fræðsluskrifstofa Rvík										
Yfirlitspróf í lestri og ritun 8b. Carlsten /KA										
Talnalykillinn										
Annað, hvað?										

Kærar þakkir fyrir að svara þessum spurningalista.

Skimunarpróf

Skimunarpróf eru hóppróf. Þeim er ætlað að vera leiðsegjandi um nám og kennslu, sérfræðiaðstoð, nánari greiningu, ráðstöfun fjármagns og ákvarðanir er varða skipulag skóla, afstöðu skólanefnda og því um líkt. Venjulega er slíkum prófum ætlað að veita upplýsingar innan tiltekins skóla sem varða:

1. Stöðu nemenda m.t.t. tiltekins málaflokks.
2. Nemendur sem skera sig úr á einhvern hátt varðandi færni, þekkingu og viðhorf.
3. Samanburð milli hópa eða tímabila.

Gagnsemi skimunarprófa getur tengst skammtímaákvörðunum, s.s. um kennslu næstu vikur eða þeim er ætlað að hafa áhrif ákvarðanir fyrir lengri tíma. Skóli getur lagt slík próf fyrir alla nemendur í árgangi eða minni eða stærri hóp, allt eftir tilgangi prófsins. Skimunarpróf geta ýmist verið að nokkuð almenn eða sértæk. Dæmi um það fyrra gæti verið Talnalykill sem beinist að almennum aðgerðum í stærðfræði. Stafsetningarþáttur Aston Index prófsins er dæmi um sértækt skimunarpróf. Það þykir kostur hve fljótlegt er að leggja slík próf fyrir og vinna úr þeim.

Tilgangurinn með samanburði milli hópa og tímabila er að afla upplýsinga um stöðu nemenda m.t.t. annarra sambærilegra hópa. Þannig má sjá fyrir sér að skimunarpróf í stærðfræði sé lagt fyrir tvær bekkjardeildir í tilteknum árgangi haust hvert. Árangurinn má skoða út frá ferns konar sjónarhornum. Í fyrsta lagi má sjá hvernig hverjum og einum nemanda vegnar. Í öðru lagi má fylgjast með hvernig hópnum í heild gengur að tileinka sér mikilvæg þekkingaratriði og sjá hvaða þáttum hafa verið gerð góð skil og hvaða þættir hafa fengið of litla umfjöllun o.s.frv. Í þriðja lagi má bera saman árangur hvorrar bekkjardeildar til að athuga hvort veikur hlekkur kann að vera í kennslunni. Í fjórða og síðasta lagi má bera saman árangurinn við árangur sömu bekkja t.d. þrjú s.l. ár.

Þegar skóli hefur tekið ákvörðun um að leggja fyrir skimunarpróf er fyrsta skref að skipa verkefnisstjóra sem ber ábyrgð á öllu ferlinu. Honum til aðstoðar er gjarnan skipaður undirbúningshópur. Í þeim hópi þurfa að sitja fagmenn t.d. úr nemenda-verndarráði. Það er þessa hóps að skilgreina nánar tilgang og markhóp skimunar og sjá um að hún fari fram við bestu aðstæður. Áður en til skimunar kemur er mikilvægt að hópurinn sé búinn að ákveða hvaða viðmið eigi að gilda og búið sé að leggja línurnar um hvað eigi að gera í framhaldi af skimuninni. Þegar skóli tekur ákvörðun um að leggja skimunarpróf fyrir hóp nemenda þarf hann að svara eftirfarandi spurningum:

- ◆ Hver eru rökin fyrir því að leggja skimunarpróf fyrir?
- ◆ Hverjir eiga að taka þátt í slíkum skimunarprófum?
- ◆ Hvaða færniþætti og þekkingu mun prófið beinast að?
- ◆ Hvað tryggir gæði skimunarprófa?
- ◆ Hvers konar síðareglur og vinnuvenjur eru viðeigandi við slík skimunarpróf?
- ◆ Hvaða möguleikar eru fyrir hendi um úrvinnslu og túlkun niðurstaðna?

- ◆ Hvernig geta niðurstöður skimunarprófa verið leiðbeinandi um nám og kennslu og skipulag kennslunnar?
- ◆ Hvernig verður dreifing niðurstaðan háttáð, hver fær aðgang að þeim?¹

¹ Justice, Laura M., Marcia A. Invernizzi, Johanne D. Meier. 2002. Designing and implementing an early literacy screening protocol: Suggestions for the Speech-Language Pathologist. *Language, Speech & Hearing Services in Schools*. Vol. 33, bls. 84-101.