
SKÓLAÞRÓUNARSVIÐ KENNARAEILDAR HA

Þingvallastræti 23, 600 Akureyri

Sími 463-0570, Fax 463-0997

DALVÍKURBYGGÐ

FRAMTÍÐARSKIPAN GRUNNSKÓLAMÁLA

Í DALVÍKURBYGGÐ

Helgi Gestsson

Trausti Þorsteinsson



Apríl 2003

Efnisyfirlit

Myndir.....	2
Töflur	3
Inngangur	5
Inngangur	5
1 Gögn og aðferðir	6
2 Stefna Dalvíkurbyggðar um málefni grunnskólans.	7
3 Skólastarf í Dalvíkurbyggð	12
3.1 Skólaskipan	12
3.2 Stjórnun.....	13
3.3 Nemendafjöldi.....	14
3.4 Mönnun skólanna.....	18
3.5 Skólatími	19
3.6 Bekkjardeildir	21
3.7 Unglingadeildir	22
3.8 Kennsla barna með sérstakar námsþarfir	24
3.9 Fámennir skólar	27
3.10 Önnur þjónusta við nemendur.....	29
3.11 Góður skóli.....	30
3.12 Húsnæði skólanna	31
4 Rekstur fræðslumála	33
4.1 Framlag til fræðslumála	33
4.2 Rekstur skóla.....	36
4.3 Rekstur skólanna þriggja árið 2002	40
5 Breytt fyrirkomulag skóla.....	43
5.1 Þrír sjálfstæðir skólar – aukin samvinna.....	44
5.2 Stigskiptir skólar	46
5.3 Tveir skólar, Dalvíkurskóli og Árskógarskóli	47
5.4 Ein stofnun – tveir eða þrír skólar.....	49
5.5 Kostnaðarleg áhrif af breyttri skólaskipan	50
6 Helstu niðurstöður.....	54
6.1 Lokaorð	56
7 Heimildir	57

Myndir

Mynd 1: Þróun íbúafjölda í Dalvíkurbyggð 1997-2002 (Hagstofa Íslands).....	14
Mynd 2: Þróun nemendafjölda í Dalvíkurbyggð 1997-2002.....	15
Mynd 3: Frávik frá meðalnemendafjölda í grunnskólum Dalvíkurbyggðar 1997-2002.	15
Mynd 4: Fjöldi kennslustunda á nemanda til almennrar kennslu í grunnskólum Dalvíkurbyggðar.	22
Mynd 5: Úthlutun á stunda til sér- og stuðningskennslu í grunnskólum Dalvíkurbyggðar.	25
Mynd 6: Hlutfallslegt framlag til fræðslumála eftir fjölda íbúa.	34
Mynd 7: Framlag til fræðslumála sem hlutfall af rekstri málaflokka.	35
Mynd 8: Framlag til fræðslumála á íbúa á föstu verðlagi eftir fjölda íbúa.	35
Mynd 9: Framlag til fræðslumála á íbúa á föstu verðlagi.....	36
Mynd 10: Hlutfall kenndra stunda sem réttindakennarar annast í grunnskólum Dalvíkurbyggðar.	37

Töflur

Tafla 1: Fjöldi nemenda í grunnskólum Dalvíkurbyggðar skólaárið 2002-2003.	16
Tafla 2: Fjöldi barna undir 6 ára aldri á skólasvæðunum þremur.....	16
Tafla 3: Þróun nemendafjölda á skólasvæði Dalvíkurskóla 2002-2008.....	17
Tafla 4: Þróun nemendafjölda á skólasvæði Árskógarskóla 2002-2008.	17
Tafla 5: Þróun nemendafjölda á skólasvæði Húsabakkaskóla 2002-2008.....	18
Tafla 6: Skólatími nemenda í Dalvíkurbyggð 2002-2003.	20
Tafla 7: Árangur á samræmdum prófum í 4. og 7. bekk. Fimm ára meðaltöl 1998- 2002.....	28
Tafla 8: Hreint framlag til fræðslumála árin 2000 og 2001 fært til verðlags.....	33
Tafla 9: Hreint framlag til fræðslumála á nemanda árin 2000 og 2001 fært til verðlags.	34
Tafla 10: Framlag til fræðslumála sem hlutfall af rekstri málaflokka	34
Tafla 11: Framlag til fræðslumála á íbúa á föstu verðlagi.	36
Tafla 12: Heildarframlag til fræðslumála á föstu verðlagi í milljónum króna.....	36
Tafla 13: Óleiðréttur meðalkostnaður árána 1998 og 2001 á nemanda fært til verðlags.	37
Tafla 14: Leiðréttur meðalkostnaður árána 1998 og 2001 á nemanda vegna réttindakennarahlutfalls er fært til verðlags.	38
Tafla 15: Kennitölur rekstrarárs 2001 á verðlagi 2001 skv. Árbók sveitarfélaga.....	38
Tafla 16: Kennitölur rekstrarárs 2001 á verðlagi 2001 skv. Árbók sveitarfélaga.....	38
Tafla 17: Kennitölur rekstrarárs 2001 á verðlagi 2001 skv. Árbók sveitarfélaga.....	39
Tafla 18: Kennitölur rekstrarárs 2001 á verðlagi 2001 skv. Árbók sveitarfélaga.....	40
Tafla 19: Vergur launakostnaður skv. bráðabirgðatölum rekstrarársins 2002 á verðlagi þess árs.	40
Tafla 20: Annar kostnaður vergur skv. bráðabirgðatölum rekstrarársins 2002 á verðlagi þess árs.	41
Tafla 21: Hreinn kostnaður skv. bráðabirgðatölum rekstrarárs 2002 á verðlagi þess árs.	41
Tafla 22: Reiknuð húsaleiga skv. bráðabirgðatölum rekstrarárs 2002 á verðlagi þess árs.	42
Tafla 23: Nemendafjöldi í þremur skólum í Dalvíkurbyggð skólaárin 2003-2008 og skipting í deildir.	44
Tafla 24: Fjöldi nemenda og deilda í skólum Dalvíkurbyggðar miðað við að 9. og 10. bekkur flytjist allur í Dalvíkurskóla.	45
Tafla 25: Nemendafjöldi í Dalvíkurbyggð skólaárin 2003-2008 skipt eftir árgöngum.	46

Tafla 26: Nemendafjöldi í tveim skólum 2003-2008 miðað við að nemendur úr Svarfaðardal sæki Dalvíkurskóla.	47
Tafla 27: Nemendafjöldi í tveim skólum 2003-2008 miðað við að nemendur úr Svarfaðardal sæki Árskógarskóla.	47
Tafla 28: Fjöldi nemenda og deilda í Dalvíkurskóla miðað við að 9. og 10. bekkur af Árskógsströnd verði á Dalvík og allir nemendur úr Svarfaðardal.	48
Tafla 29: Fjöldi nemenda í skólum Dalvíkurbyggðar miðað við að nemendur úr Svarfaðardal sæki Árskógarskóla en 9. og 10. bekkur verði á Dalvík.	48
Tafla 30: Sparnaður í launakostnaði skv. bráðabirgðatölum rekstrarárs 2002 á verðlagi þess árs.	51
Tafla 31: Sparnaður annar en af launakostnaði miðað við bráðabirgðatölur rekstrarársins 2002.	51
Tafla 32: Samtals sparnaður miðað við bráðabirgðatölur rekstrarársins 2002.	52

Inngangur

Með sameiningu þriggja sveitarfélaga, Dalvíkurbæjar, Árskógshrepps og Svarfaðardalshrepps árið 1998 erfði hið nýja sveitarfélag, Dalvíkurbyggð, þrjá skóla sem starfræktir voru í hverju hinna fyrri sveitarfélaga. Í sameiningarferlinu var ákveðið að ekki skyldi gert ráð fyrir neinum breytingum á skólalaldi í hinu nýja sveitarfélagi. Af þessum sökum var ekkert hreyft við rekstri skólanna á síðasta kjörtímabili.

Skömmu áður en sveitarfélögin voru sameinuð gengu í gildi ný lög um grunnskóla þar sem allur rekstur þeirra fluttist til sveitarfélaga. Með þeirri breytingu varð ljóst að fræðslumál yrði stærsti málaflokkur í rekstri hvers sveitarfélags og ljóst að til að byrja með myndu verða miklar breytingar á aðstæðum skóla. Sveitarfélög höfðu veika viðspyrnu gagnvart útgjaldaaukningu skólanna og í flestum þeirra er svo komið að málaflokkurinn fræðslumál tekur til sín stærstan hluta af skatttekjum þeirra. Mörg sveitarfélög hafa tekið til endurskoðunar rekstur skólanna og málaflokksins í heild með það fyrir augum að freista þess að hagræða án þess að það bitni á þjónustu við nemendur og hafa þau lagt áherslu á aukin gæði skólstarfsins.

Ekki síður en önnur sveitarfélög stendur Dalvíkurbyggð frammi fyrir þessum staðreyndum. Á fundi bæjarstjórnar Dalvíkurbyggðar þann 3. október árið 2000 var samþykkt svohljóðandi tillaga:

Bæjarstjórn felur bæjarráði að þegar verði hafin vinna við endurskoðun á rekstri grunnskólanna með tilliti til að auka hagræðingu á rekstri þeirra.

Leitað var til Skólaþróunarsviðs kennaradeildar HA um að vinna að úttekt á skólalaldi í Dalvíkurbyggð með það að markmiði að leggja mat á hugmyndir vinnuhóps sveitarfélagsins um breytt fyrirkomulag skólamála í Dalvíkurbyggð. Kannaðar skyldu í senn faglegar, félagslegar og fjárhagslegar forsendur breytinga á skólalaldi og fjallað um forsendur þeirra út frá eftirfarandi hugmyndum vinnuhópsins:

1. Þrír sjálfstæðir grunnskólar starfi áfram og leitast verði við að auka samvinnu skóla í milli.
2. Skólarnir þrír verði stigskiptir.
3. Tveir skólar verði starfræktir, á Dalvík og í Árskógi og annarri starfsemi fundinn staður á Húsabakka.
4. Skólarnir verði sameinaðir undir eina stjórn en kennt á tveim eða þrem stöðum.

Í samræmi við verkefnislýsingu tók Skólaþróunarsvið kennaradeildar HA að sér að gera álitserð að undangenginni athugun á fyrirbyggjandi gögnum og rannsókn á vettvangi, þar sem forsendur og möguleikar fyrir breyttu skólalaldi á svæðinu væru metnar með tilliti til faglegra, félagslegra og fjárhagslegra þátta. Helgi Gestsson, lektor við rekstrardeild HA og Trausti Þorsteinsson, forstöðumaður Skólaþróunarsviðs Kennaradeildar Háskólans á Akureyri önnuðust álitserðina fyrir hönd Skólaþróunarsviðs kennaradeildar.

Þessi álitserð er afrakstur athugunar á fyrirbyggjandi gögnum og vettvangsathugunum þar sem forsendur og möguleikar fyrir breyttu á skólalaldi á svæðinu voru metnar með tilliti til faglegra, félagslegra og fjárhagslegra þátta.

1 Gögn og aðferðir

Megintilgangur verkefnis þessa lýtur að því að draga saman upplýsingar og varpa ljósi á fjórar hugmyndir um skólaskipan í Dalvíkurbyggð til að auðvelda fræðsluráði og skólafólki umræðu og ákvarðanatöku. Hér er því ekki sett fram nein tillaga um forgangs röðun hugmyndanna eða val á einni hugmynd umfram aðra.

Þessari athugun má í stórum dráttum skipta í tvo megin þætti. Í fyrsta lagi felst hún í söfnun og greiningu ýmissa gagna um skólahlald á svæðinu, rekstur sveitarfélaga og lýðfræðilega þætti. Þessi gögn voru fengin hjá skólunum, skólamálafulltrúa, fjármála- og stjórnsýslustjóra Dalvíkurbyggðar eða opinberum aðilum, s.s. Sambandi íslenskra sveitarfélaga, Hagstofu Íslands og menntamálaráðuneytinu. Þá var og höfð til hliðsjónar rannsóknarskýrsla Vífils Karlssonar, lektors við Viðskiptaháskólann Bifröst um meðalkostnað íslenskra grunnskóla.

Hinn megin þáttur rannsóknarinnar fólst í viðtölum við fulltrúa foreldra, nemenda og skólastjóra í grunnskólum Dalvíkurbyggðar. Óskað var eftir því við skólastjóra að fá fjóra foreldra barna úr hans skóla til að setjast í rýnihóp. Miðað var við jafna skiptingu milli kynja og aldurs skólabarna ásamt sem mestri landfræðilegri dreifingu af skóla-svæðinu, einkum í dreifbýlisskólunum. Þá var óskað eftir því við skólastjóra að tilnefna fjóra fulltrúa nemenda í elstu bekkjum viðkomandi skóla til viðtals við úttekta-aðila. Í Húsabakkaskóla óskuðu allir nemendur 8. og 9. bekkjar eftir að fá að vera með í viðtalinu og var það fúslega leyft. Viðtölin áttu sér stað dagana 23., 24. og 29. janúar. Á grundvelli úrvinnslu ofantalinna gagna var síðan tekin saman álitserð og lagt mat á forsendur fyrir mögulegum breytingum á fyrirkomulagi skólahlalds á svæðinu. Áður en endanlega var gengið frá skýrslu var haldinn kynningarfundur í fræðsluráði þar sem meginniðurstöður úttektaarinnar voru kynntar og óskað eftir athugasemdum og ábendingum sem taka mætti tillit til við lokafrágang.

2 Stefna Dalvíkurbyggðar um málefni grunnskólans.

Með lögum nr. 66/1995 færðist rekstur grunnskóla frá ríki til sveitarfélaga¹. Þar segir að sveitarfélögum sé skylt að halda skóla fyrir öll börn og unglinga á aldrinum 6 til 16 ára eftir því sem nánar sé kveðið á í lögnum. Hið lögformlega hlutverk skólanna er skilgreint í 2. grein laganna þar sem segir;

Hlutverk grunnskólans, í samvinnu við heimilin, er að búa nemendur undir líf og starf í lýðræðisþjóðfélagi sem er í sífellri þróun. Starfshættir skólans skulu því mótast af umburðarlyndi, kristilegu siðgæði og lýðræðislegu samstarfi. Skólinn skal temja nemendum víðsýni og efla skilning þeirra á kjörum fólks og umhverfi, á íslensku þjóðfélagi, sögu þess og sérkennum og á skyldum einstaklingsins við samfélagið. Grunnskólinn skal leitast við að haga störfum sínum í sem fyllstu samræmi við eðli og þarfir nemenda og stuðla að alhliða þroska, heilbrigði og menntun hvers og eins. Grunnskólinn skal veita nemendum tækifæri til að afla sér þekkingar og leikni og temja sér vinnubrögð sem stuðli að stöðugri viðleitni til menntunar og þroska. Skólastarfið skal því leggja grundvöll að sjálfstæðri hugsun nemenda og þjálfa hæfni þeirra til samstarfs við aðra.

Í 29. og 30. grein laganna er fjallað um aðalnámsskrá sem menntamálaráðherra setur grunnskólum, nú síðast 1999. Hún setur nánari ramma um kennslu og kennsluskipan. Í almennum hluta aðalnámsskrár grunnskóla eru meðal annars tilgreindar kjarnagreinar, fjallað um uppeldishlutverk grunnskólans, meginstefnu í kennslu og kennsluskipan, meginmarkmið náms og kennslu og hlutfallslega skiptingu tíma milli námsviða og námsgreina. Þar kemur fram að:

hlutur grunnskólans felst einkum í því að sjá nemendum fyrir formlegri fræðslu og taka þátt í félagslegri mótun þeirra. Þetta sameiginlega verkefni heimila og skóla kallar á nán tengsl, gagnkvæmt traust, gagnkvæma upplýsingamiðlun, samábyrgð og samvinnu. Menntakerfið á að vera sveigjanlegt til að mæta nýjungum og breyttum kröfum. Höfuðskylda þess er þó að veita nemendum góða, alhliða menntun.

Þá segir einnig:

grunnskólum er skylt að mennta öll börn á árangursríkan hátt. Samkvæmt lögum eiga allir nemendur rétt á námi við hæfi í grunnskólum og sveitarfélögum er skylt að sjá öllum nemendum fyrir viðeigandi námstækifærum.

Þessu til áréttingar er það skilyrði sett í lögnum að gæði skólastarfsins séu tryggð.

Sérhver grunnskóli innleiðir aðferðir til að meta skólastarfið, þar á meðal kennslu- og stjórnunarhætti, samskipti innan skólans og tengsl við aðila utan skólans. Á fimm ára fresti skal að frumkvæði menntamálaráðuneytisins gerð úttekt á sjálfsmatsaðferðum skóla.

Með grunnskólalögnum og gildandi aðalnámsskrá er sveitarfélögum settur sá lagalegi rammi sem verður forsenda stefnumótunar þeirra í málefnum grunnskólans.

¹ Lög um grunnskóla nr. 66/1995 voru sett 8. mars 1995.

Það er síðan sveitarfélagsins að setja fram skilgreint hlutverk og framtíðarsýn fræðslumála auk þess að setja krefjandi markmið sem kalla á aðgerðir sem gert geta framtíðarsýn þess mögulega.

Við kosningu um sameiningu Dalvíkurbyggðar árið 1997 lá fyrir kynningarrít frá samstarfsnefnd um sameiningu Árskógshrepps, Dalvíkurbæjar og Svarfaðardals-hrepps². Um skólamál var eftirfarandi ritað;

Skóla- og menningarfulltrúi verður framkvæmdastjóri nýs fræðslu- og menningarsviðs. Honum er meðal annars ætlað að stuðla að aukinni samvinnu og samhæfingu skóla á svæðinu og leita leiða til hagræðingar í fræðslumálum, án þess að það skerði þjónustuna. Hann sinnir einnig verkefnum leikskólafulltrúa.

Gert er ráð fyrir að endurskoða samskipti við skólaskrifstofuna á Akureyri eftir sameiningu og að leitað verði eftir því að færa hluta af verkefnum hennar frá Akureyri til Dalvíkur.

Skipan grunnskólamála verður óbreytt í aðalatriðum, þ.e. grunnskólar verða reknir áfram í öllum þremur núverandi sveitarfélögum. Yfir hverjum skóla verður skólastjóri, hér eftir sem hingað til.

Sameiginlegir fagstjórar verða í grunnskólum sveitarfélagsins. Mögulegt er eftir sameiningu að ráðnir verði einstakir fagkennarar sem kenni í fleiri en einum skóla. Þannig má bæta þjónustu við nemendur og reka grunnskólann á hagkvæmari hátt.

Ein fagnefnd fer með málefni grunnskóla, leikskóla og tónlistarskóla í sameinuðu sveitarfélagi. Foreldraráð verður stofnað í tónlistarskólanum, líkt og gerist í grunnskólum.

Einn skólastjóri verður yfir sameiginlegum tónlistarskóla sveitarfélagsins.

Vilji er fyrir því að auka framhaldsnám á Dalvík og fullorðinsfræðslu sömuleiðis, til dæmis í samstarfi við Verkmenntaskólann á Akureyri.

Núverandi fyrirkomulag skólaaksturs breytist ekki.

Undir fyrisögninni sparnaður var fjallað sérstaklega um fræðslumál³.

Kostnaður við fræðslumál hækkar vegna ráðningar skóla- og fræðslufulltrúa. Hins vegar er mögulegt að ráðnir verði einstakir fagkennarar til að kenna í fleiri en einum skóla og að hægt verði að nýta tæki og annan búnað í fleiri en einum skóla. Þannig á að vera hægt að spara fjármuni. Einnig má gera ráð fyrir sparnaði vegna endurskoðunar á samskiptum sameinaðs sveitarfélags við skólaskrifstofuna á Akureyri og flutnings hluta af verkefnum hennar til Dalvíkur.

Sú framtíðarsýn sem birtist í kynningarbæklingnum virðist að mestu leyti hafa gengið eftir. 19. nóvember 1998 var í bæjarráði Dalvíkurbyggðar samþykkt skipulag og starfssvið fræðsluráðs⁴. Hlutverk ráðsins auk þess að vera bæjarstjórn til ráðgjafar í fræðslumálum skal m.a. vera að gera tillögur til bæjarstjórnar um markmið í fræðslu-

² Nefnd um sameiningu Árskógshrepps, Dalvíkurbæjar og Svarfaðardalshrepps. (1997). *Sameining 18. október 1997*, bls. 6.

³ IBID, bls. 4.

⁴ Dalvíkurbyggð (2003). Skipulag fræðsluráðs. Sjá <http://www.dalvik.is/?sida=sidur/sidur.asp&id=24>

málum innan bæjarfélagsins, að hafa eftirlit með því að samþykkt markmið bæjarstjórnar í þessum málaflokki nái fram að ganga og að gera tillögur um úrbætur í þeirri starfsemi sem undir það heyrir. Þá segir;

meginhlutverk ráðsins er stefnumótun, en í minna mæli afgreiðsla einstakra mála.

Í samstarfssamningi B- og D- lista í Dalvíkurbyggð 2002-2006⁵ eru eftirfarandi meginlínur lagðar vegna fræðslumála í sveitarfélaginu;

Reknir verði þrír grunnskólar í sveitarfélaginu. Aukin áhersla verði lögð á samvinnu skólanna og leitað leiða til hagræðingar í rekstri þeirra. Skipulag skólamála verði unnið í samráði við foreldra.

Lögð verði áhersla á faglega samvinnu leik- og grunnskóla í þeim tilgangi að tryggja sem best samfellu í skólagöngu nemenda.

Aukin verði áhersla á verk- og listgreinar í grunnskólum sveitarfélagsins.

Allir nemendur eigi kost á málsverði í grunnskólum.

Tryggð verði dagvistarúrræði fyrir börn eftir að fæðingarorlofi lýkur.

Skólarnir verði mannaðir vel menntuðum kennurum. Áhersla verði lögð á að efla gagnkvæm tengsl kennaradeildar HA, KHÍ og leik- og grunnskóla.

Hlið verði að góðu starfi Tónlistarskólans.

Horfa verður til þess að allt frá undirbúningi sameiningar árið 1997 hafa sögu- og menningarlegar áherslur byggðarlagsins verið lagðar til grundvallar þeim ramma sem lýst hefur verið hér á undan og settur hefur verið stefnumótun fræðslumála Dalvíkurbyggðar. Skýrt hefur verið tekið fram að þeir skólar sem fyrir eru skuli starfa áfram. Þar er því ljóst að eindreginn vilji er til að viðhalda einkennum sveitar, sjávarbyggðar og þéttbýliskjarna í skólamálaum sem og öðrum málaflokkum sveitarfélagsins. Til þess að svo megi verða er ekki nóg að tryggja fjárhagslegan rekstur skólanna þriggja heldur verður einnig að tryggja það að þær skyldur gagnvart hagsmunaaðilum sem hinn lögformlegi tilgangur með rekstri grunnskóla leggur Dalvíkurbyggð á herðar séu uppfylltar.

Þá skal á það bent að markviss framtíðasýn í skipulagsmálum sveitarfélagsins hefur mikil áhrif á rekstur og framtíðtíðarmöguleika einstakra skóla sem og svæða. Þannig getur stærð árganga á upptökusvæði skólanna ráðist mikið af því skipulagi sem sveitarstjórn samþykkir. Nýr íbúakjarni, skipulagður á upptökusvæði hinna fámennari skóla, mundi breyta miklu um framtíðarhorfur þeirra og möguleika. Ljóst er að skýr framtíðarsýn í byggðamálum sveitarfélagsins er forsenda framtíðarskipulags skólamála. Ekki er til aðalskipulag fyrir Dalvíkurbyggð eftir sameiningu eins og fram kemur á fundi Umhverfisnefndar hinn 6. nóvember 2002⁶;

Aðalskipulag Dalvíkurbyggðar.

Bréf frá Skipulagsstofnun dags. 28. október 2002. Í bréfinu er Skipulagsstofnun að minna á skyldur sveitarfélaga að ljúka við gerð

⁵ Dalvíkurbyggð, Samstarfssamningur B- og D- lista í Dalvíkurbyggð 2002 – 2006. Sjá <http://www.dalvik.is/default.asp?sida=frettir/frettir.asp&id=156>

⁶ Dalvíkurbyggð, fundur í Umhverfisráði hinn 6. nóvember 2002. Sjá <http://www.dalvik.is/default.asp?sida=fundir/fundir.asp&fundur=44&id=389>

aðalskipulags og það að stofnunin greiði allt að helming kostnaðar við gerð þess.

Fram kom að kominn er tími til þess að gera aðalskipulag fyrir Dalvíkurbyggð, en ekki er til aðalskipulag fyrir sveitarfélagið eftir sameiningu.

Aðalskipulag er til fyrir Dalvík sem gildir til ársins 2012 en ekki fyrir Árskógsströnd og Svarfaðardal. Lagt er til að gert sé ráð fyrir að hefja þessa vinnu á næsta ári.

Vinnuhópur á vegum fræðsluráðs skilaði af sér áfangaskýrslu um framtíðarsýn í málefnum grunnskóla Dalvíkurbyggðar vorið 2001⁷ og er sú skýrsla sem hér er unnin framhald þeirra niðurstaðna sem þar voru kynntar. Þannig hefur fræðsluráð Dalvíkurbæjar leitast við að sinna stefnumótunarskyldu sinni. Á fundi fræðsluráðs hinn 15. apríl 2002⁸ voru lagðar fram athugasemdir 92 einstaklinga vegna fyrirhugaðra breytinga á skipan skólamála skólaárið 2002 - 2003. Niðurstaða ráðsins sem byggir á stefnubundinni ábyrgð þess var eftirfarandi;

- a) *Með tilliti til ofangreindrar áskorunar og í ljósi þess að nú er unnið að framtíðarskipulagi grunnskólalands í Dalvíkurbyggð og sýnt er að það muni taka lengri tíma en svo að hægt verði að byggja á niðurstöðum þeirrar vinnu við skipulag skólalands á næsta skólaári samþykkir fræðsluráð að skólalands á næsta skólaári, 2002-2003, verði með sama sniði og á yfirstandandi skólaári. Meðan leiðir til framtíðarskipulags eru unnar, síðan kynntar innan skólasamfélaganna og sendar bæjaryfirvöldum til ákvörðunar, hvetur fræðsluráð til áframhaldandi aukinnar samvinnu grunnskólanna þriggja, samræmingar í yfirferð námsefnis og sameiginlegrar fagstjórnar í sem flestum námsgreinum.*
- b) *Fræðsluráð samþykkir að nefnd sem vinnur að framtíðarskipulagi skólamála fái heimild til að leita eftir sérfræðiaðstoð til að flyta fyrir þeirri vinnu sem í gangi er. Jafnframt ítrekar fræðsluráð að þessari vinnu skuli lokið fyrir upphaf næsta skólaárs, 2002-2003.*

Stefnumótun skólanna sjálfra byggir á stefnumótun fræðsluráðs og séráherslum þeirra hvað varða námsskrárgerð⁹. Til þess að svo megi verða þarf að ljúka stefnumótunavinnu fræðsluráðs. Hver skólanna þriggja setur fram skilgreint hlutverk sitt á heimasíðu Dalvíkurbyggðar¹⁰. Þar segir:

Dalvíkurskóli

Skólinn vinnur eftir Aðalnámskrá grunnskóla sem gefin er út af menntamálaráðuneytinu og eftir lögum og reglum um grunnskóla.

⁷ Vinnuhópur um endurskoðun á rekstri grunnskóla í Dalvíkurbyggð, 2001, *Framtíðarsýn í málefnum grunnskóla í Dalvíkurbyggð*, Greinargerð, ÚTEY, Ólafsfjörður.

⁸ Dalvíkurbyggð, Fundargerð fræðslunefndar hinn 15.04.2002. Sjá <http://www.dalvik.is/default.asp?sida=fundur/fundur.asp&fundur=34&id=296>

⁹ Sjá umfjöllun um skólanámsskrár síðar í skýrslunni.

¹⁰ Heimasíða Dalvíkurbyggðar. Hlutverk. Sjá hvern skóla undir <http://www.dalvik.is/default.asp?sida=sidur/sidur.asp&id=116>

Dalvíkurskóli er einsetinn með 276 nemendur í 15. bekkjardeildum, 1. – 10. bekkur. Við Dalvíkurskóla starfa 47 starfsmenn.

Húsabakkaskóli

Skólinn vinnur eftir Aðalnámskrá grunnskóla sem gefin er út af menntamálaráðuneytinu og eftir lögum og reglum um grunnskóla.

Húsabakkaskóli er grunnskóli fyrir 6 – 14 ára börn, 1. – 8. bekk, úr Svarfaðardal. Börn frá Dalvík geta einnig sótt skólann sé þess óskað og pláss er í skólanum. Í skólanum eru 52 börn, þar af 13 frá Dalvík, og telst hann fullskipaður. Á Húsabakka er einnig rekin leikskóladeild, þar eru 7 börn. Áhersla er lögð á mikil og góð samskipti milli grunn- og leikskólabarna m.a. með sameiginlegum matartímum og söngstundum.

Í skólanum eru 42 rúm á heimavist sem lítið eru nýtt vegna skólustarfs. Skólinn og heimavistin eru aftur á móti leigð út fyrir einstaklinga og hópa. Starfræktir eru t. d. ýmsir sumarskólar svo sem í leiklist, sönglist og hjá Baháíum. Einnig eru haldin ættarmót og hópar göngufólks hafa hér fastan stað til að ganga út frá.

Árskógarskóli

Skólinn vinnur eftir Aðalnámskrá grunnskóla sem gefin er út af menntamálaráðuneytinu og eftir lögum og reglum um grunnskóla. Kennir 1. – 9. bekk.

Ljóst er að vinna skólastjórnenda að mörkun stefnu fyrir skólana sjálfa líður nokkuð fyrir það að heildarstefna í skólámálum byggðarlagsins liggur ekki fyrir. Ekki verða heldur ráðnar af hlutverkinu séráherslur skólanna hvað varðar gerð skólanámsskrár.

3 Skólastarf í Dalvíkurbyggð

Í þessum kafla verður fjallað um ýmsa þætti er miklu varða um skólastarf í Dalvíkurbyggð. Umfjöllunin er byggð á upplýsingum sem aflað var í rýnivíðtölum og á opinberum gögnum. Fjallað verður um skólaskipan, stjórnun skólanna, nemendafjölda, mönnun skólanna, skólatíma, bekkjardeildir, kennslu barna með mismunandi þarfir, fámenna skóla, aðra þjónustu við nemendur og húsnæði skólanna.

3.1 Skólaskipan

Í Dalvíkurbyggð eru starfræktir 3 skólar, Árskógarskóli, Dalvíkurskóli og Húsabakkaskóli. Dalvíkurskóli er eini heildstæði skólinn á svæðinu með alla aldursárganga og tekur við nemendum í 10. bekk frá hinum skólunum tveimur. Það á rót sína að rekja til ákvæða grunnskólalaga frá 1974 þar sem ákvæði voru um það að til að starfrækja 9. og 10. bekk grunnskólans þurfti að lágmarki 12 nemendur í hvorum árgangi en óheimilt var að samkenna þessum tveim árgöngum. Þessi viðmið stóðust skólarnir á Húsabakka og í Árskógi ekki og því var Dalvíkurskóli safnskóli fyrir 9. og 10. bekk á svæðinu. Í þessu ljósi var reist heimavist á Dalvík þar sem nemendur af Árskógsströnd og úr Svarfaðardal gátu búið á meðan á námsdvöl stóð á Dalvík auk nemenda úr Hrísey. Með bættum samgöngum á svæðinu varð þörfin fyrir heimavist minni en daglegur skólaakstur var tekin upp í skólann á Dalvík frá Árskógsströnd og úr Svarfaðardal. Dalvíkurskóli býr við góðan húsakost, allur undir einu þaki í nýju skólahúsnæði en bygging þess hófst árið 1981.

Allir nemendur Árskógarskóla eru í heimanakstri en skólasvæðið nær frá Rauðvík að sunnan og til Ytri Hámundastaða að norðan. Skólinn er því miðsvæðis og akstursleiðir í skólann stuttar. Skólinn hóf starfsemi sína á núverandi stað í landi Stærra-Árskógar sem reist var sem skóla og félagsheimili Árskógahrepps á árunum 1937-'38. Við skólann var síðar byggt kennslurými ásamt heimavist og kennaraíbúð. Heimavistin var þó ekki starfrækt í mörg ár því fljótlega eftir að hún var tekin í notkun hófst daglegur akstur í skólann. Skólinn var lengst af starfræktur fyrir nemendur fram yfir fermingu en á fermingarári fóru nemendur gjarnan að heiman til að ljúka unglingskóla, landsprófi eða gagnfræðaprófi. Algengt var að nemendur færu í Héraðsskólann á Laugum eða aðra héraðsskóla sem byggðir voru upp sem unglingskólar fyrir dreifbýlið. Eftir því sem Dalvíkurskóla óx fiskur um hrygg fóru nemendur úr Árskógsahreppi að sækja unglingskóla til Dalvíkur og um 1980 gerðist sveitarfélagið formlega aðili að skólahverfi Dalvíkurskóla fyrir unglingskóla í 9. og 10. bekk (8. og 9. bekk eins og það hét þá). Haustið 1984 heimilaði fræðslustjóri kennslu 9. bekkjar í Árskógarskóla og hefur það fyrirkomulag verið á síðan.

Uppbygging Húsabakkaskóla varð með svipuðum hætti og Árskógarskóla. Skólinn var tekinn í notkun um 1955 en fram að þeim tíma hafði kennsla farið fram í þinghúsinu á Grund. Nemendum var kennt fram yfir fermingaraldur en eftir það þurftu þeir að fara að heiman í unglingskóla. Skólinn var byggður upp sem heimavistarskóli og um langan tíma var hann starfræktur sem slíkur. Börnum var ekið í skólann á mánudagsmorgnum en heim á föstudögum eftir að allri kennslu var lokið. Eftir að yngstu börnin, 6 ára, voru gerð skólaskyld var akstur aukinn og heimavistardögum þeirra fækkað svo sem kostur var. Heimavist var haldið uppi við skólann allt fram undir miðjan síðasta áratug er tilraunir voru gerðar með skólaakstur í skólann. Akstur í skólann er erfiðari en í Árskógarskóla, leiðir eru lengri og sveitin snjópung en upptökusvæði skólans er allur Svarfaðardalur auk Skíðadals. Um svipað leyti og Árskógarskóli fékk heimild til kennslu 9. bekkjar var sama fyrirkomulag tekið upp í

Húsabakkaskóla og um nokkurn tíma sóttu nemendur í 8.-9. bekk úr Grímsey skólann. Af sérstökum ástæðum var ákveðið, skólaárið 2001-2002, að nemendur 9. bekkjar úr Svarfaðardal sæktu Dalvíkurskóla. Þetta fyrirkomulag gildi aðeins þetta eina ár því haustið 2002 var kennsla 9. bekkjar aftur hafin við Húsabakkaskóla.

3.2 Stjórnun

Samkvæmt skipuriti Dalvíkurbyggðar er stjórnslu sveitarfélagsins skipt niður á 4 svið sem hvert um sig heyrir beint undir yfirstjórn. Eitt þessara sviða er fræðslu- og menningarsvið en til þess heyrir fræðsluráð sem fer með málefni leik- og grunnskóla, tónlistarskóla og framhaldsskóla. Skóla- og menningarfulltrúi er forstöðumaður sviðsins og starfar með fræðsluráði skv. erindisbréfi þess. Með tilkomu samnings um samstarf sveitarfélaganna Dalvíkurbyggðar, Ólafsfjarðar og Hríseyjar um fræðslumál var embættisheiti hans breytt og nefnist hann nú *skólamálafulltrúi*. Auk framkvæmdastjórnar fyrir skólanefnd annast skólamálafulltrúi framkvæmdastjórn fyrir sameiginlega skóla- og ráðgjafarþjónustu sveitarfélaganna, sér um daglegan rekstur skóla-skrifstofu og gerir tillögur um starfsmannahald.¹¹

Hver skóli sveitarfélagsins er sjálfstæð rekstrareining með skólastjóra sem forstöðumann. Skólastjórar starfa skv. erindisbréfi frá 24.11.1998. Verksvið þeirra nær til faglegra hliða skólastarfsins og daglegrar umsýslu. Þeir bera ábyrgð á stefnumörkun síns skóla og vinna hana eftir því sem þeim er falið af bæjarstjórn eða kveðið er á um í lögum og reglugerðum. Þar í felst m.a. skipulagning náms og kennslu, áætlanagerð, skólaþróun, gerð skólanámskrár, gerð rekstrar- og fjárhagsáætlana, daglegur rekstur og umsjón og umráð skólamannvirkja. Skólastjórar skipuleggja akstur skólabarna og mötuneytismál í samráði við skólamálafulltrúa.

Í erindisbréfi skólastjóra segir um meginviðfangsefni skólastjóra að hann beri faglega ábyrgð á rekstri skólans en jafnframt ber honum að hafa „náð samráð við skóla- og menningarfulltrúa“ [skólamálafulltrúa] um „rekstrarlega þætti starfsins“. Um réttindi og skyldur skólastjóra er ítrekað að hann hafi „*samráð við skóla- og menningarfulltrúa* [skólamálafulltrúa] *um mál er varða rekstur skólans og sér um að reksturinn sé í samræmi við samþykktir fræðsluráðs og farið sé eftir fjárhagsáætlun hvers árs*“.¹² Með orðalaginu „*ber faglega ábyrgð á rekstri skóla*“ er ekki vel skýrt hvort átt er við ábyrgð á faglegu starfi skólans eða ábyrgð á hreinum rekstri hans. Ákvæðið um að skólastjóra beri að hafa samráð við skólamálafulltrúa um rekstrarlega þætti getur gefið tilefni til að ætla að hin rekstrarlega ábyrgð hvíli ekki á herðum skólastjóra en hann heyri að þessu leyti undir forræði skólamálafulltrúa. Þessa gætti í viðtölum við skólastjóra sem töldu mikilvægt að hlutverk og verkaskil skólastjóra og skólamálafulltrúa lægju skýrar fyrir. Þegar svo háttar til að hlutverk og verkaskil eru ekki ljós er hætta á að ýmis mál lendi á milli þils og veggjar og því brýnt að greina hvað óljóst er og skýra hlutverk og ábyrgð hvers aðila á verkefnum.

Í fámennari skólunum er stjórnunarumfang skólanna skv. kjarasamningi kennara minna en í stærri skólum. Þannig er við það miðað að skólastjórar hafi tiltekna kennsluskyldu skv. stigafjölda sem reiknaður er út frá fjölda nemenda (einn nemandi 1,5 stig). Þegar skólastjóri hefur náð 301 stigi fellur kennsluskylda hans niður og

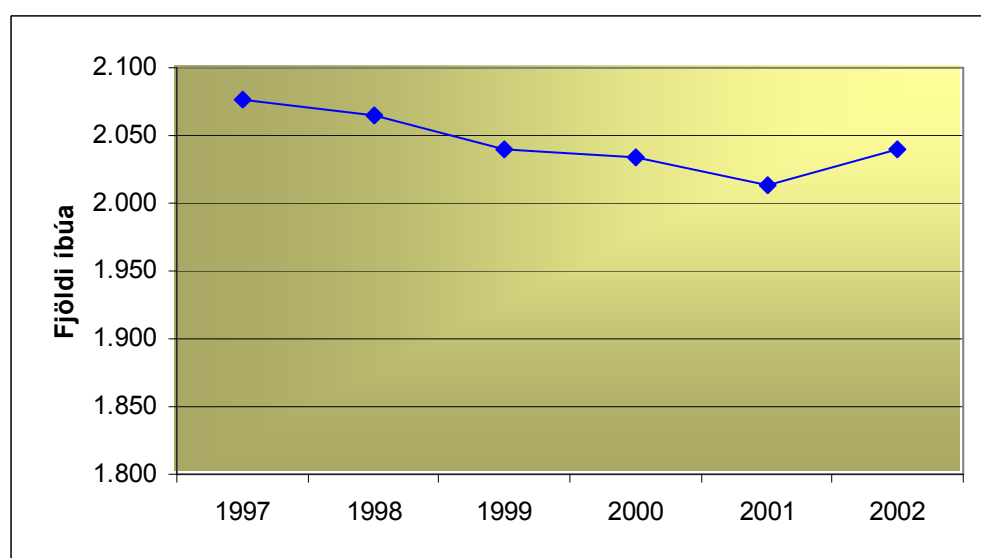
¹¹ Starfslýsing fyrir skólamálafulltrúa Dalvíkurbyggðar, Hríseyjarhrepps og Ólafsfjarðarbæjar.

¹² Erindisbréf skólastjóra í Dalvíkurbyggð 24.11.1998

stjórnunarumfang starfsins er talið 100%. Kennsluskylda skólastjóra í Árskógarskóla og Húsabakkaskóla er í samræmi við þetta um 9 stundir á viku meðan skólastjóri Dalvíkurskóla hefur enga kennsluskyldu. Þá er Dalvíkurskóli það fjölmennur að við hann starfar aðstoðarskólastjóri en samkvæmt lögum um grunnskóla er við það miðað að hann sé ráðinn þar sem starfa 12 eða fleiri starfsmenn í fullu starfi. Kennsluskylda aðstoðarskólastjóra í Dalvíkurskóla eru 7 tímar á viku. Í kjarasamningum var jafnframt gert ráð fyrir fleiri millistjórnendum í skóla, þ.e. deildarstjórum, en Dalvíkurbyggð hefur ekki heimilað slíkar ráðningar enn sem komið er.

3.3 Nemendafjöldi

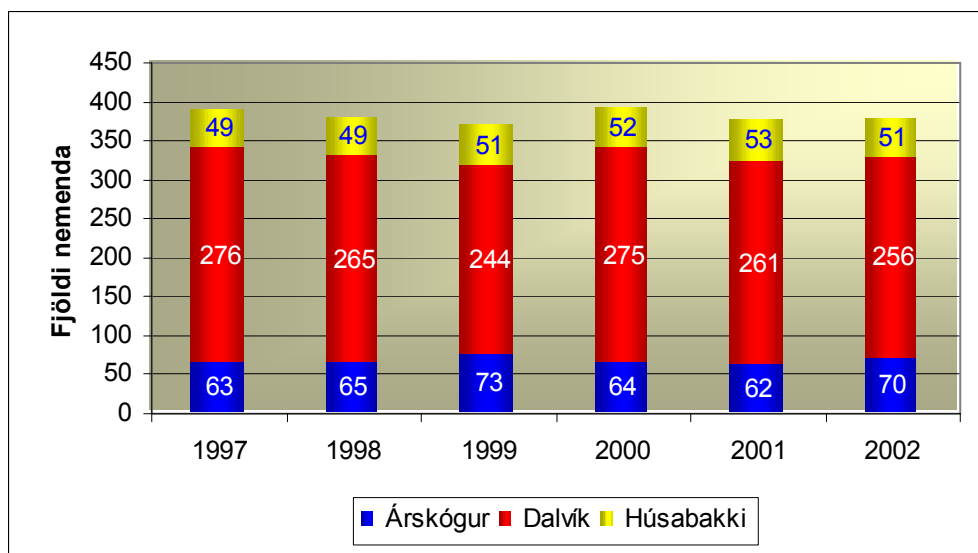
Frá árinu 1997 til ársins 2002 hefur þróun íbúafjölda verði afar óhagstæð í Dalvíkurbyggð (Mynd 1)



Mynd 1: Þróun íbúafjölda í Dalvíkurbyggð 1997-2002 (Hagstofa Íslands).

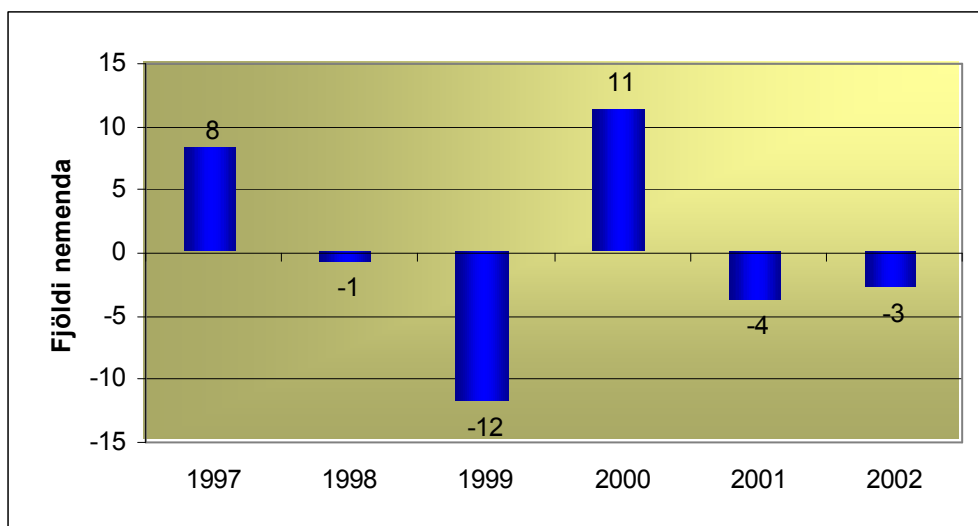
Árið 1997 voru íbúar 2076 í sveitarfélaginu. Til ársins 2001 fækkaði íbúum jafnt og þétt eða um 63, voru samtals 2013 við upphaf þess árs. Á þessu fjögurra ára tímabili hafði því fækkað að jafnaði um 0,8% á ári. Á árinu 2001 fjölga íbúum hins vegar um 1,3 % þannig að þeir voru orðnir 2040 við upphaf ársins 2002. Alls nam því hlutfallsleg fækkun íbúa á þessu fimm ára tímabili 1,7%.

Nemendur á skólaskyldualdri í Dalvíkurbyggð voru haustið 2002 alls 377 sem skiptust á skólana þrjá (Mynd 2).



Mynd 2: Þróun nemendafjölda í Dalvíkurbyggð 1997-2002.

Flestir voru nemendurnir árið 2000 eða 391 og hafði þeim þá fjölgað um 23 frá árinu áður eða um 6,3% en þá var nemendatalan lægst á þessu sex ára tímabili. Nokkrar sveiflur hafa því verið í heildarfjölda grunnskólanemenda í Dalvíkurbyggð á þessum árum (sjá mynd)¹³.



Mynd 3: Frávik frá meðalnemendafjölda í grunnskólum Dalvíkurbyggðar 1997-2002.

Á því tímabili sem til skoðunar er hefur nemendatala skólanna þriggja í Dalvíkurbyggð verið 380 nemendur að meðaltali þ.e. frá hausti 1997 til og með hausti 2001. Fæstir voru nemendur árið 1999 en flestir ári síðar. Eins og sjá má á mynd 2 er skólinn á Dalvík fjölmennastur með 260 nemendur að meðaltali á árabílinu 1997-2000. Á sama tímabili er Árskógarskóli með 66 nemendur að meðaltali og Húsabakkaskóli með 51 nemanda. Sveiflur í nemendatölu Húsabakkaskóla hafa verið tiltölulega litlar á tímabilinu en komið frekar niður á Dalvíkurskóla og Árskógarskóla. Í öllum skólunum þremur getur verið mikill munur á fjölda nemenda í árgangi. Í upphafi skólaársins 2002-2003 voru skráðir 256 nemendur í Dalvíkurskóla í 1.-10.

¹³ Hagstofa Íslands. 2002.

bekk. Í Húsabakkaskóla var 51 nemandi í 1.-9. bekk og í Árskógarskóla 70 nemendur í 1.-10. bekk (Tafla 1).

Tafla 1: Fjöldi nemenda í grunnskólum Dalvíkurbyggðar skólaárið 2002-2003.

Skóli:	Bekkir										Nem. alls
	1.	2.	3.	4.	5.	6.	7.	8.	9.	10.	
<i>Dalvíkurskóli</i>	26	19	27	16	21	35	20	28	29	34	256
<i>Húsabakkaskóli</i>	0	6	9	3	3	8	8	5	9	–	51
<i>Árskógarskóli</i>	10	3	4	3	9	12	10	9	8	2	70
<i>Samtals:</i>	36	28	40	22	33	55	38	42	46	36	377

Af töflunni má sjá að heildarnemendatala í árgangi sveiflast frá 22 nemendum í 4. bekk í 55 nemendur í 6. bekk en það er óvenju fjölmennur árgangur í sveitarfélaginu. Í Dalvíkurskóla er stærð árganga frá 19 nemendum í 35 nemendur. Í Húsabakkaskóla eru engir nemendur í 1. bekk en fjölmennasti árgangurinn eru 3. og 9. bekkir með 9 nemendur hvor og í Árskógarskóla eru fæstir nemendur í 10. bekk (2) en flestir í 6. bekk eða 12. Heldur óvenjulegt verður að teljast að Árskógarskóli sé með 10. bekk en ákveðið var að svo skyldi vera á þessu ári þar sem sérstakar aðstæður voru uppi gagnvart þessum tveim nemendum. Að öðru jöfnu sækja nemendur úr Árskógarskóla og Húsabakkaskóla 10. bekk til Dalvíkur. Í nemendatölu Húsabakkaskóla eru 18 nemendur frá Dalvík sem ekið er á Húsabakka og þá eru í nemendahóp skólans þrír sem eiga lögheimili utan Dalvíkurbyggðar. 35% nemenda skólans koma því af skólasvæði Dalvíkurskóla og tæp 6% utan hefðbundins skólasvæðis Húsabakkaskóla. Nemendur á skólasvæði Húsabakkaskóla eru því aðeins 30 auk þriggja nemenda sem vistaðir eru í Svarfaðardal. Ekki virðist liggja fyrir nein fastmótuð stefna af hálfu fræðsluráðs um það hvort foreldrar hafi val um skóla í sveitarfélaginu. Upplýsingar þar að lútandi eru mjög misvísandi. Í samtölum við skólamálafulltrúa auk skólastjóra Dalvíkurskóla og Húsabakkaskóla þurfa að liggja til grundvallar ákveðnar aðstæður ef heimilaður er flutningur milli skóla. Á heimasíðu Húsabakkaskóla segir hins vegar:

Húsabakkaskóli er grunnskóli fyrir 6 – 14 ára börn, 1. – 8. bekk, úr Svarfaðardal. Börn frá Dalvík geta einnig sótt skólann sé þess óskað og pláss er í skólanum.

Hér er beinlínis sagt að börn frá Dalvík geti sótt um skólavist á Húsabakka og hlotið skólavist meðan húsrými leyfir. Þetta kom einnig fram í viðtali við foreldra sem fullyrtu að engar sérstakar aðstæður þyrftu að liggja til grundvallar skólavist fyrir Dalvíkurbörn í Húsabakkaskóla, stæði hugur foreldra til að senda börn sín í Húsabakkaskóla og þar væru aðstæður til að taka á móti viðkomandi. Þeirra skilaboð væru að skólastjóri gæti gengið frá því án sérstakrar skoðunar.

Samkvæmt upplýsingum úr Þjóðskrá í október 2002 er fjöldi barna í Dalvíkurbyggð fædd á árabílinu 1997-2001 165 talsins.¹⁴ Skipting barnanna milli skólasvæðanna þriggja er sem hér segir (Tafla 2):

Tafla 2: Fjöldi barna undir 6 ára aldri á skólasvæðunum þremur.

	1997	1998	1999	2000	2001	Samtals
<i>Dalvík</i>	26	26	27	21	20	120
<i>Húsabakki</i>	1	4	1	1	3	10
<i>Árskógur</i>	5	6	9	10	5	35
<i>Alls</i>	32	36	37	32	28	165

¹⁴ Hagstofa Íslands.

Eins og sjá má eru aðeins 2 börn að meðaltali í árgangi á skólasvæði Húsabakkaskóla sem koma inn í skólann á næstu 5 árum. Þetta er mun lægra hlutfall en nú er þar sem meðalfjöldi í árgöngum skólans er 3,6 nemendur. Þetta hlutfall er mun hagstæðara fyrir Árskógarskóla eða 7 börn að meðaltali í árgangi næstu fimm árin sem er svipað hlutfall og er í skólanum í dag eða 7,8 nemendur. Á skólasvæði Dalvíkurskóla fækkar nemendum þar sem meðalfjöldi í árgangi fer niður í 24 börn úr 27,3 börnum að meðaltali skólaárið 2002-2003. Tiltölulega litlar breytingar verða þó á heildar nemendafjölda á skólasvæði Dalvíkurskóla á næsta fimm ára tímabili fyrir en skólaárið 2007-2008 (Tafla 3).

Tafla 3: Þróun nemendafjölda á skólasvæði Dalvíkurskóla 2002-2008.

Skólaár	Bekkir										Nem. alls	Fjöldi deilda
	1.	2.	3.	4.	5.	6.	7.	8.	9.	10.		
2002-2003	26	23	29	17	23	37	22	31	31	34	273	17
2003-2004	26	26	23	29	17	23	37	22	31	46	280	17
2004-2005	26	26	26	23	29	17	23	37	22	42	271	16
2005-2006	27	26	26	26	23	29	17	23	37	38	272	16
2006-2007	21	27	26	26	26	23	29	17	23	55	273	15
2007-2008	20	21	27	26	26	26	23	29	17	42	257	14

Samkvæmt töflunni mun fækka um 16 nemendur milli skólaáranna 2002-2003 og 2007-2008 þar sem nemendatalan fer tiltölulega lágt síðasta skólaárið sem til skoðunar er eftir að hafa verið mjög stöðug. Að hluta til skýrist þessi fækkun af því að færri nemendur koma úr Árskógarskóla og Húsabakkaskóla í 10. bekk á Dalvík og jafnframt að fjöldinn í yngstu tveim árgöngunum árið 2007-2008 er tiltölulega lítill. Verði ekki um verulega íbúafækkun að ræða á Dalvík eða verulega breytingu á íbúasamsetningu má reikna með að fjöldi nemenda á skólasvæði Dalvíkurskóla haldist tiltölulega lítið breyttur.

Hlutfallslega meiri breytingar verða á nemendafjölda á skólasvæði Árskógarskóla á þessu fimm ára tímabili miðað við þann fjölda barna undir skólaaldri sem búsett eru á skólasvæðinu (Tafla 4).

Tafla 4: Þróun nemendafjölda á skólasvæði Árskógarskóla 2002-2008.

Skólaár	Bekkir									Nem. alls	Fjöldi deilda
	1	2	3	4	5	6	7	8	9		
2002-2003	10	3	4	3	9	12	10	9	10	70	5
2003-2004	5	10	3	4	3	9	12	10	9	65	4
2004-2005	6	5	10	3	4	3	9	12	10	62	4
2005-2006	9	6	5	10	3	4	3	9	12	61	4
2006-2007	10	9	6	5	10	3	4	3	9	59	4
2007-2008	5	10	9	6	5	10	3	4	3	55	4

Nemendatala á skólasvæði Árskógarskóla mun fara á næstu fimm árum úr 70 nemendum í 55 miðað við íbúaskrá þjóðskrár. Hafa ber þó í huga að á undanförunum árum hefur verið mikill tilflutningur fólks til og frá skólasvæðinu og nemendatala því verið breytileg frá einu ári til annars.

Í Svarfaðardal mun verða tilfinnanleg nemendafækkun á næstu fimm árum (Tafla 5).

Tafla 5: Þróun nemendafjölda á skólasvæði Húsabakkaskóla 2002-2008.

Skólaár:	Bekkir									Nem alls.	Fjöldi deilda
	1	2	3	4	5	6	7	8	9		
2002-2003	0	2	7	2	1	6	6	2	7	33	3
2003-2004	1	0	2	7	2	1	6	6	2	27	3
2004-2005	4	1	0	2	7	2	1	6	6	29	3
2005-2006	1	4	1	0	2	7	2	1	6	24	3
2006-2007	1	1	4	1	0	2	7	2	1	19	2
2007-2008	3	1	1	4	1	0	2	7	2	21	3

Eins og sjá má á töflunni mun fækka á skólasvæði Húsabakkaskóla og verður nemendafjöldi miðað við 9 árganga um eða yfir 20 nemendur komi ekki til fólksfölgun á svæði skólans. Fækkunin nemur rúmum 36%, þ.e. 12 nemendum, á þessu árabili meðan fækkunin er liðlega 21% í Árskógarskóla (fækkun um 15 nemendur) og á Dalvík tæp 6% (16 nemendur).

3.4 Mönnun skólanna

Í lögum um lögverndun á starfsheiti og starfsréttindum kennara nr. 86/1998 er kveðið á um að til þess að vera ráðinn eða skipaður kennari við gunnskóla skuli viðkomandi hafa lokið tilgreindu kennaranámi og öðlast leyfi til að nota starfsheitið grunnskólakennari. Sæki enginn grunnskólakennari um auglýst kennarastarf þrátt fyrir ítrekaðar auglýsingar getur skólastjóri sótt um heimild til undanþágunefndar grunnskóla við menntamálaráðuneytið til að lausráða umsækjanda, sem ekki uppfyllir ákvæði laganna um menntun og leyfisbréf, til eins árs í senn. Viðkomandi fær þó ekki heimild til að kallast grunnskólakennari en hlýtur þess í stað starfsheitið leiðbeinandi og ekki má endurráða hann án undangenginnar auglýsingar.

Erfiðlega hefur gengið að ráða kennara í skólana í Dalvíkurbyggð á undanförunum árum á sama tíma og úthlutaður kennslutími til skólanna jókst um 10,4%. Ef tekið er mið af hvernig virkum kennslustundum, sem úthlutað er til skólanna, er skipt á milli starfsmanna kemur í ljós að hlutur grunnskólakennara (kennara með réttindi) skólaárið 2002 – 2003 í Árskógarskóla er 62,5% og í Húsabakkaskóla er hlutfallið 56%. Verst er staða Dalvíkurskóla en einungis 29% kennslutíma Dalvíkurskóla er mannaður kennurum með leyfisbréf sem grunnskólakennarar en 71% tímans er falinn leiðbeinendum.

Erfitt er að meta hvað veldur þessari stöðu. Ekki er annað að sjá en allur aðbúnaður í skólanum sé góður. Húsnæði Dalvíkurskóla er nýtt og glæsilegt og vinnuástanda með ágætum. Þessi erfiða staða skólans er í hrópandi ósamræmi við ráðningamál grunnskólanna á Akureyri þar sem hlutfall kennara hefur hækkað ár frá ári og mun nú vera orðið yfir 90%. Að einhverju leyti þakka Akureyringar þessa góðu stöðu nálægð kennaradeildar Háskólans á Akureyri sem hefur verið að skila grunnskólakennurum til starfa í skóla bæjarfélagsins á undanförunum árum. Í kennaradeild HA eru nú fjölmennir árgangar fyrsta og annars árs. Ástæða væri til þess fyrir Dalvíkurbyggð að óska viðræðna við fulltrúa kennaradeildar um hvað sveitarfélagið gæti gert til að laða að skólum sveitarfélagsins brautskráða nema frá kennaradeild.

Þrátt fyrir að ráðningahlutfall grunnskólakennara sé lágt í skólum Dalvíkurbyggðar er það ekki svo að leiðbeinendur við skólann séu menntunarlitlir. Flestir þeirra hafa lokið stúdentsprófi og margir hafa eitthvert háskólanám að baki og jafnvel lokið BA-

prófi. Dalvíkurbyggð hefur reynt að hvetja leiðbeinendur til að afla sér réttinda og býður upp á kr. 25.000 styrk á önn á meðan námstíma stendur auk upphæðar sem nemur tveimur flugfargjöldum á afsláttarfargjaldi til Reykjavíkur, enda sé viðkomandi í námi við háskóla þar. Þá getur viðkomandi fengið allt að 20% frádrátt á kennsluskyldu sé hann í meira en hálfu starfi og fjarvist má vera allt að þremur vikum sökum náms án þess að laun skerðist. Á þessu skólaári stunda 4 leiðbeinendur við grunnskóla Dalvíkurbyggðar kennaranám í fjarnámi.

Dalvíkurbyggð hefur gætt þess að fara að tilmælum launanevndar sveitarfélaga um að viðhafa ekki sérstakar launaívilnanir til kennara en markmiðið var í síðustu kjarasamningum kennara að fella allt slíkt inn í samninga. Að sögn skólamálafulltrúa hafa kennarar í Dalvíkurbyggð verið þeirrar skoðunar að ekki sé rétt að niðurgreiða húsnæði í nýráðningartilfellum, slíkt feli í sér mismunum. Leita beri annarra leiða til að laða kennara að til starfa. Sveitarfélagið hefur reynt að hafa til húsnæði fyrir kennara þegar nýir kennarar ráðast að skólunum. Húsaleiga er ekki greidd niður, heldur greiða kennarar reiknaða húsaleigu eignaríbúða sveitarfélagsins eins og aðrir eða markaðsverð. Mismunandi kjör kennara og skólustjóra hvað þetta varðar, sem rekja mátti að einhverju leyti til gömlu sveitarfélaganna, eru úr sögunni. Að sögn skólamálafulltrúa hefur flutningsstyrkur til kennara í einhverjum tilfellum verið greiddur af Dalvíkurbyggð þrátt fyrir að opinberlega séu engar hlunnindagreiðslur veittar kennurum í sveitarfélaginu.

3.5 Skólatími

Skólatími er skilgreindur út frá lágmarksrétti nemenda til kennslu. Samkvæmt lögum um grunnskóla skulu kennsludagar ekki vera færri en 170 dagar á hverju skólaári. Í kjarasamningum sem gerðir voru við kennara árið 2001 var 10 skóladögum bætt við en í grein 2.1.5.1 kjarasamnings Launanevndar sveitarfélaga og Kennarasambands Íslands segir:¹⁵

Skóladagar nemenda á ári skulu vera 180 á tímabilinu 20. ágúst til 10. júní.

Í kjarasamningi er jafnframt kveðið á um það að undirbúningsdagar undir stjórn skólustjóra skuli vera 8 fyrir upphaf og eftir lok skóladaga nemenda. Á starfstíma skóla eru undirbúningsdagar 5 en skólum er heimilt að fella þá inn í vikulegt vinnuskipulag að hluta eða öllu leyti. Í skólanámskrá skal koma fram hvenær nemendur koma til starfa í skóla að hausti og hvenær þeir ljúka störfum að vori, hvenær vetrarfrí er tekið og hvernig fyrirkomulagi undirbúningsdaga á starfstíma skóla er háttað.

Um langan tíma hefur staðið stýrr um skilgreiningu kennsludags. Í apríl 2000 úrskurðaði menntamálaráðuneytið að kennsludagur sé skóladagur þar sem fram fer skipulegt starf nemenda undir leiðsögn kennara. Í september 2001¹⁶ er þessi skilningur áréttaður í svari ráðuneytisins við fyrirspurn í tengslum við lengingu skólaársins úr 170 dögum í 180 vegna nýrra kjarasamninga sveitarfélaga og grunnskólakennara. Samkvæmt úrskurði ráðuneytis teljast foreldradagar, prófa- og námsmatsdagar kennsludagar að því tilskildu að nemendur starfi þá daga í skólanum í svipaðan tíma og gert er ráð fyrir í stundaskrá. Samkvæmt úrskurði ráðuneytis geta jólatrésskemmtanir, skólasetning og

¹⁵ Kjarasamningur Launanevndar sveitarfélaga og Kennarasambands Íslands fyrir grunnskóla. Gildistími 1.1.2001-31.3.2004.

¹⁶ Sótt á heimasíðu Menntamálaráðuneytis janúar 2003.

skólaslit því ekki talist skóladagar nema að nemendur séu svipaðan tíma í skóla og stundaskrá mælir fyrir um.

Í áðurnefndu svari menntamálaráðuneytis fram kemur að eftirlit ráðuneytisins lúti að því að fylgjast með að lágmarksákvæðum sé sinnt. Ráðuneytið tekur því í sjálfu sér ekki afstöðu til þess hvernig þeim tíu skóladögum er varið sem samið var um í kjarasamningum til viðbótar kennsludögum 170. Það lýtur hins vegar að hverju sveitarfélagi að ákveða það þar sem engar skilgreiningar er að finna í kjarasamningi hvað felst í skóladegi. Í ljósi þessa hlýtur að vera mikilvægt fyrir sveitarfélag þar sem fleiri en einn skóli er starfræktur að setja einhverja samræmda viðmiðunarreglu hér að lútandi til að tryggja nemendum í öllum skólunum sambærilega þjónustu.

Til að kanna samræmi milli skólanna í Dalvíkurbyggð varðandi fjölda skóladaga og hvort ofangreind ákvæði væru uppfyllt var talið út úr skóladagatali þeirra. Jafnframt var kannað hvernig ákvæðum laga og aðalnámskrár um vikulegan kennslustundafjölda var fullnægt í öllum skólunum þremur. Í ljós kemur að skólarnir uppfylla misvel ákvæði um skóladaga og vikulegan kennslustundafjölda (Tafla 6).

Tafla 6: Skólatími nemenda í Dalvíkurbyggð 2002-2003.

Skóli	Kennslud.	Vikulegar kennslustundir - bekkir									
		1.	2.	3.	4.	5.	6.	7.	8.	9.	10.
Árskógarskóli	167	30	30	30	30	35	35	35	38	38	38
Dalvíkurskóli	170	30	30	30	30	35	35	35	37	37	37
Húsabakkaskóli	170	–	30	30	30	33	36	36	36	36	–

Í aðalnámskrá grunnskóla er kveðið á um það að 1.-4. bekkur skuli fá 30 kennslustundir á viku, 5.-7. bekkur 35 stundir á viku og 8.-10. bekkur 37 stundir á viku. Í Húsabakkaskóla vantar 2 vikustundir í 5. bekk til að uppfylla ákvæði aðalnámskrár en í 6. og 7. bekkjum er ein stund umfram lágmarksákvæði. Í 8. og 9. bekk vantar hins vegar eina stund upp á lágmarksákvæðin. Sé þetta tekið saman í heild vantar 2 tíma upp á lágmarksákvæði laga og aðalnámskrár. Í Árskógarskóla eru tímar í elstu árgöngunum fleiri en viðmiðunarstundaskrá mælir fyrir um en af þeim 38 tímum sem á stundaskrá eru settir skv. skólanámskrá er einum tíma varið í heimanám. Samkvæmt skóladagatali skólans eins og það er kynnt á heimasíðu skólans og í skólanámskrá virðast kennsludagar nemenda vera 166. Þar til viðbótar eru skólasetning og skólaslit, tveir foreldradagar, jólaföndurdagur og skólaskemmtun. Í Dalvíkurskóla virðist ákvæði um 170 kennsludaga, skv. skilgreiningu menntamálaráðuneytis, uppfyllt. Að auki hefur skólinn sjö daga til annarra þátta sem nemendur taka þátt í með einum eða öðrum hætti s.s. foreldradaga, jólaföndurs og litlu jóla, árshátíðar, skólasetningar og skólaslita. Í Húsabakkaskóla eru kennsludagar 170 en til viðbótar því eru 7 nemendadagar s.s. skólasetning og skólaslit, litlu jól (2 dagar), foreldradagar (2 dagar) og öskudagur.

Á undanförunum árum hefur menntamálaráðuneyti gert athugasemdir við grunnskóla Dalvíkurbyggðar um fjölda kennsludaga í skólunum hafi skólarnir ekki uppfyllt ákvæði um 170 kennsludaga. Sé rétt lesið úr skóladagatölum skólanna 2002-2003 virðist ástæða til að skerpa á skilgreiningum um kennsludaga og skóladaga í grunnskólunum þannig að sem best sé staðið að úrbótum á athugasemdum ráðuneytis að þessu leyti. Fræðsluráð ber ábyrgð á því að skólarnir uppfylli ákvæði hvað þetta varðar.

3.6 Bekkjardeildir

Engin fyrirmæli eða viðmið eru lengur í lögum um grunnskóla um fjölda nemenda í deildum eða hvenær steypa skal árgöngum saman í eina bekkjardeild. Þau viðmið heyra sögunni til en þau voru sett í eldri lögum er kennsla í grunnskólum var kostuð af ríki. Í lögum um grunnskóla frá 1991 var kveðið á um það að hámarksfjöldi nemenda í einstökum bekkjardeildum skyldi vera 18 í 1. bekk, 22 í 2.-3. bekk og ekki fleiri en 28 í 4.-10. bekk. Raunin varð sú að þessi ákvæði komust aldrei að fullu til framkvæmda. Þannig varð viðmiðið um 18 nemendur í 1. bekk aldrei uppfyllt en þess í stað haft það sama og í 2. og 3. bekk, eða 22. Í lögnum var jafnframt sett ákvæði um hámarksfjölda nemenda í aldursblönduðum bekkjum (sjá 76. gr. laga nr. 49/1991) og við það miðað að nemendum í 9. og 10. bekk skyldi ekki blandað saman við aðra aldurshópa og skyldu deildir ekki vera færri en tvær í þessum bekkjum.

76.gr.

Í fámennum skólum, þar sem aldursflokkar í 1.-8. bekk eru saman í deild, skal við það miðað að nemendur í bekkjardeild séu ekki fleiri en hér segir:

- 8 nemendur ef aldursflokkar eru fleiri en fjórir
- 12 nemendur ef aldursflokkar eru fjórir
- 17 nemendur ef aldursflokkar eru þrír
- 22 nemendur ef aldursflokkar eru tveir.

Þegar sérstaklega stendur á getur fræðslustjóri ákveðið fjölgun um allt að fjóra nemendur í bekkjardeild gegn aukinni kennslu með fjölgun tíma.

Í 9. og 10. bekk skal miða við að deildir séu eigi færri en aldursflokkar þeir sem sækja þessa bekk skólans. Til þess að 9. og 10. bekk grunnskóla verði haldið uppi í skólahverfi mega nemendur í þessum deildum þó ekki vera færri en 12 að meðaltali, nema að fenginni heimild menntamálaráðuneytisins.

(Úr lögum um grunnskóla 49/1991)

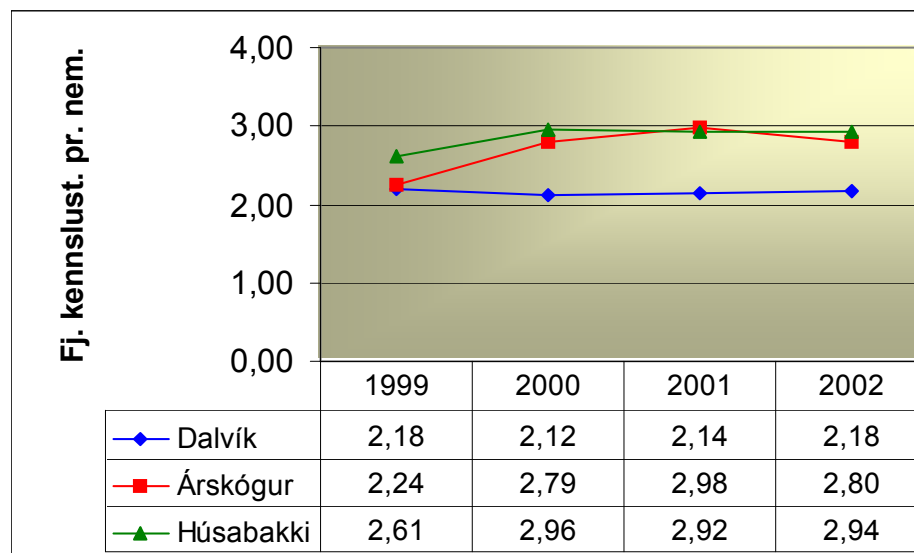
Með yfirfærslu grunnskóla til sveitarfélaga 1995 voru þessi viðmið numin brott úr lögum og það alfarið fært í hendur þeirra með hvaða hætti þau ákvarða fjölda kennslutíma og fjármagn til skólanna sinna. Að einhverju leyti styðjast sveitarfélög enn við þessar gömlu viðmiðanir þó þeim sé ekki eins hart fylgt og áður. Í sjálfu sér er því ekkert til fyrirstöðu að sveitarfélög taki ákvörðun um aðra viðmiðun um skiptingu nemenda í bekkjardeildir en áður giltu. Mikilvægt er þá að það sé gert þannig að öllum sé ljóst hvaða viðmiðunarmörk sveitarfélagið setur þannig að ljóst sé að allir skólar innan sveitarfélagsins sitji við sama borð. Ákvörðun þar að lútandi yrði þannig hluti opinberrar skólastefnu sveitarfélagsins.

Í skólum Dalvíkurbyggðar hefur þeirrar tilhneigingar gætt að lækka viðmið um nemendafjölda í bekkjardeildum og þá hafa eldri viðmið um starfrækslu 9. og 10. bekkjar ekki verið haldin. Í áætlunum um kennslukvóta skólanna fyrir yfirstandandi skólaár er reiknað með 27 deildum í öllum skólunum þrem í stað 24 eins og viðmiðunarregla laganna frá 1991 hefði gefið skólunum. Hér munar þremur deildum, tvær þeirra eru í Dalvíkurskóla og ein í Húsabakkaskóla.

Í Dalvíkurskóla eru alls 17 deildir í 10 árgöngum í stað 15. Skólinn nálgast því að geta talist tveggja hliðstæðna skóli (einn árgangur, tvær deildir). Í tveimur tilvikum er árgangi skipt í eina og hálfá deild, sem skv. viðmiðun hefðu átt að vera ein deild hvor, og skiptingin rökstudd með því að í þeim séu uppi séraðstæður sem með einhverjum hætti lúta að nemanda eða hópi nemenda í þeim. Þá er einum 27 nemenda árgangi skipt í tvær deildir á sömu forsendum.

Í bæði Árskógsskóla og Húsabakkaskóla þarf að samkenna árgöngum. Í Húsabakkaskóla eru ekki fleiri en tveir árgangar saman í deild, þ.e. 5 deildir, einni fleiri en viðmiðun segir til um, og í einu tilviki er einn árgangur í deild þar sem eru 9 nemendur í 7. bekk. Í Árskógarskóla eru flest þrír árgangar saman í deild en í tveimur tilfellum er einn árgangur í deild, 6. bekkur með 12 nemendur og 7. bekkur með 10.

Þegar skoðaður er úthlutaður kennslustundafjöldi til almennrar kennslu í skólunum þremur að frádregnum deildum umfram viðmiðun í Dalvíkurskóla og Húsabakkaskóla kemur í ljós að fjöldi kennslustunda á nemanda í Húsabakkaskóla og Árskógarskóla er mjög sambærilegur meðan heldur færri stundir eru á nemanda í Dalvíkurskóla (Mynd 4).



Mynd 4: Fjöldi kennslustunda á nemanda til almennrar kennslu í grunnskólum Dalvíkurbyggðar.

Þrátt fyrir samkennslu árganga má ljóst vera að nýting á hverjum kennslutíma í fámennum skólum er í mörgum tilfellum önnur en í einnar hliðstæðu skólum (einn árgangur – ein deild). Munur á fjölda kennslustunda í Dalvíkurskóla og hinum skólunum tveimur skýrist að sjálfsgöðu af því að í Dalvíkurskóla eru fleiri nemendur að meðaltali í deild. Hver kennslustund nýtist þannig fyrir fleiri nemendur en þar af leiðir að kostnaður á hvern nemanda verður lægri en í fámennari skólunum. Sé hins vegar tekið mið af fjölgun deilda í Dalvíkurskóla og Húsabakkaskóla og aukningu tímakvóta því samfara má ljóst vera að þessi samanburður breytist nokkuð. Minni munur er þannig á milli Árskógarskóla og Dalvíkurskóla, eða um 0,4 st/v á nemanda en Húsabakkaskóli sker sig út úr með 3,5 stundir á nemanda eða liðlega einni st/v fleiri á hvern nemanda en Dalvíkurskóli og 0,6 st/v fleiri en Árskógarskóli.

3.7 Unglingadeildir

Þegar unnið var að nýrri lagasetningu um grunn- og framhaldsskóla á síðasta áratug komu fram áhyggjur af stöðu unglíngadeilda innan grunnskólans. Erlendar samanburðarrannsóknir bentu til að ýmsu væri ábótavant í námi og kennslu í skólunum. Starfshópur sem settur var á laggirnar til endurskoðunar laganna og mótunar þeirrar menntastefnu er löggin skyldu reist á skilaði skýrslu þar sem áhersla var lögð á að gripið yrði til sérstakra aðgerða til að efla unglíngadeildir í grunnskólum þ.e. 8.-10. bekk. Í þessum bekkjum verða ákveðnar breytingar á skólustarfinu ekki síst vegna mikilla þroskabreytinga hjá nemendum á þessum aldri. Þeir eiga að geta glímt við mun flóknari og sérhæfðari verkefni en nemendur í yngri bekkjum grunnskólans. Fjölbreytni í vinnubrögðum er lykilatriði og aukin áhersla er lögð á greinabundna kennslu og fagþekkingu kennara í einstökum námsgreinum. Í skýrslunni segir að

undirbúningur undir líf og starf úti í þjóðfélaginu þurfi að endurspeglast í verkefnum skólans m.a. í formi valgreina og valsviða innan skyldunámsins.¹⁷

Í samræmi við þetta var lögfest að allt að þriðjungur námstíma nemenda í 9. og 10. bekk megi vera frjálst val nemenda. Með aðalnámskrá grunnskóla var ákveðið að nýta þessa heimild og auka val í þessum bekkjum og eru 11 stundir af 37 stundum í 9 bekk ætlaðar til valgreina og 10 stundir í 10. bekk af sama vikustundafjölda. Tilgangurinn með auknu valfrelsi nemenda er að laga námið sem mest að þörfum nemenda og gera hverjum og einum kleift að leggja eigin áherslur í námi miðað við framtíðaráform og áhugasvið.¹⁸

Vissulega er skólum nokkur vandi á höndum með að skipuleggja svo stóran hluta námstíma nemenda sem frjálst val þeirra. Ýmsar ytri aðstæður hafa þar áhrif á s.s. möguleikar einstakra skóla að bjóða upp á næga fjölbreytni námsgreina, skortur á kennurum, kostnaður, stærð námshópa o.fl. Því hafa margir skólar valið þá leið að binda hluta valgreinanna. Í túlkun ráðuneytis frá 3. mars 2003 á því hvort skólum sé heimilt að skipa valgreinum með þessum hætti segir:

Í 32. gr. laga um grunnskóla nr. 66/1995 segir að í 9. og 10. bekk megi námsgreinar vera að hluta frjálst val nemenda. Verja má allt að þriðjungi námstímans í valgreinar. Í ritinu Enn betri skóli, þeirra réttur, okkar skylda, sem menntamálaráðuneytið gaf út 1998 sem grundvöll endurskoðunar aðalnámskráa kemur skýrt fram bls. 18 að fyrirhuguð aðalnámskrá grunnskóla bindi einungis um 70% vikustunda í viðmiðunarstundaskrá 9. og 10. bekkjar en allt að 30% tímans verði val nemenda. Hins vegar eru svokallaðar valstundir í 1.-8. bekk grunnskóla til frjálsrar ráðstöfunar skóla. Samkvæmt ritinu Enn betri skóli, bls. 17. segir að þær megi nota ýmist til að bæta við þá lágmarkskennslu sem bundnar stundir ákvarða á hverju námssviði eða námsgrein eða til að bjóða fram nám á öðrum sviðum. Ráðuneytið gerir skýran greinarmun á svigrúmi skóla annars vegar til valstunda í 1.-8. bekk sem er um 12% heildartímans og hins vegar til valgreina í 9. og 10. bekk grunnskóla sem eru um 30% heildartímans. Skólar geta skipulagt valstundir í 1.-8. bekk og birt slíka útfærslu í skólanámskrá, en þar er ekki um eiginlegt val nemenda að ræða.

Megintilgangur með valgreinum í 9. og 10. bekk er að stuðla að auknu valfrelsi nemenda til að velja námsgreinar, sbr. ákvæði þess efnis í aðalnámskrá grunnskóla, almennum hluta, bls. 30. Skólar geta því ekki skyldað nemendur til að bæta við sig stundum í ákveðnum skyldunámsgreinum eða bundið valið á ákveðinn hátt í 9. og 10. bekk. Fyrirkomulag valgreinakennslu skal koma fram í skólanámskrá hvers skóla. Æskilegt er að nemendum í 9. og 10. bekk standi til boða sem fjölbreytilegast framboð valgreina innan viðkomandi skóla og/eða möguleiki á að leggja annaðhvort stund á nám í valgreinum í öðrum skólum eða með fjarkennslu. Viðkomandi heimaskóli ákveður í hverju tilviki hvort og með hvaða hætti tiltekin valgrein er metin sem hluti af valgreinum nemandans sé um slíkt að ræða.¹⁹

Skólum er því nokkur vandi á höndum að uppfylla þessi ákvæði og erfitt er að sjá með hvaða hætti fámennir skólar leysa það án verulegs tilkostnaðar.

Í umræðum um skólaskipan í Dalvíkurbyggð hefur Dalvíkurskóli fært fram rök fyrir því að æskilegast sé fyrir nemendur úr Árskógarskóla og Húsabakkaskóla að koma strax í 9. bekk Dalvíkurskóla og jafnvel 8. bekk. Bent er á það að á síðasta námsárinu í grunnskóla þurfi nemendur að eyða tíma í að skapa ný félagstengsl við skólafélaga og öðlast viðurkenningar í nýju nemendasamfélagi. Slíkt getur tekið tíma og námið verður ekki eins markvisst fyrir nemandann. Forráðamenn Árskógarskóla benda hins vegar á að mikilvægt sé fyrir skólann að kennurum gefist tækifæri til að hafa yfirsýn á

¹⁷ Skýrsla nefndar um mótun menntastefnu. 1994:

¹⁸ Menntamálaráðuneytið. 1998. *Enn betri skóli. Þeirra réttur – okkar skylda.*

¹⁹ Sótt á heimasíðu menntamálaráðuneytisins 17. mars 2003.

<http://brunnur.stjr.is/mrn/mrn.nsf/pages/spurtogsvarad-grsk0169>

nám nemenda allt til loka grunnskólans. Þau sömu rök hljóta þá einnig að eiga við Húsabakkaskóla. En hvað sem um þessi rök er að segja verður ekki fram hjá því litið að því fámennari sem skólinn er því takmarkaðra námsframboð getur hann boðið upp á og minni tækifæri til náms- og félagslegra samskipta. Hversu vel sem hugsað er um einstaklinginn í fámenninu felst ákveðin félagsleg ögrun í tækifærum til samskipta nemenda í milli sem leggur grunn að náms- og sjálfsaga nemenda, góðri umgengni, umburðarlyndi, kurteisi og háttvísri framkomu. Þó að kostnaðarleg rök hljóti að veða þungt í endanlegri ákvarðanatöku um skipan skólamála er nauðsynlegt fyrir fræðsluráð og fagfólk í Dalvíkurbyggð að veða og meta faglega stöðu unglíngadeilda í Dalvíkurbyggð. Tilfinningaleg rök gagnvart stofnunum sem byggðar voru upp við talsvert aðrar aðstæður en nútímasamfélag býður upp á mega ekki yfirskyggja metnað sveitarfélagsins fyrir traustu og fjölbreyttu námi og farsælu uppeldi ungmenna í Dalvíkurbyggð.

Í samræðum við rýnihóp foreldra nemenda í Húsabakkaskóla kom fram að almennt voru þeir á þeirri skoðun að eðlilegt væri að nemendur færu í fjölmennari skóla í 9. og 10. bekk til undirbúnings framhaldsnámi. Í viðtali við nemendur var ekki annað að heyra en þeir væru ánægðir með að fá að vera í 9. bekk á Húsabakkaskóla. Almennt voru nemendur ánægðir með skólann og virtust ekki sakna neins. Töldu nemendur að blöndun fámennra aldurshópa frá 6-15 ára trufluðu sig ekki neitt enda væri ýmislegt gert fyrir eldri árganganna sérstaklega. Þá gæfist þeim tækifæri til félagslegra samskipta við jafnaldra í félagsmiðstöðinni á Dalvík og óskuðu þeir eftir þátttöku af því tagi. Vissulega væri val í 9. bekk eitthvað fábreyttara en í Dalvíkurskóla en það virtist ekki trufla þau sérstaklega.

3.8 Kennsla barna með sérstakar námsþarfir

Með lögum um grunnskóla frá 1974 var sett sú stefna að skólastigið skyldi þjónusta öll börn á skólaskyldualdri. Lögin kváðu á um að ríki og sveitarfélögum væri skylt að halda skóla fyrir öll börn og unglínga á aldrinum 7-16 ára og öllum börnum og unglíngum á nefndum aldri væri skylt að sækja skóla. Samhliða þessu kváðu lögin á um viðbrögð skólastigsins við frávikum frá eðlilegu þroskaferli ef nemendur gætu ekki notið venjulegrar kennslu í einni eða fleiri námsgreinum. Þeir nemendur skyldu eiga rétt á sérstakri kennslu við sitt hæfi sem færi fram einstaklingslega, í hópum, sérbekkjum, sérdeildum grunnskóla eða sérskólum.

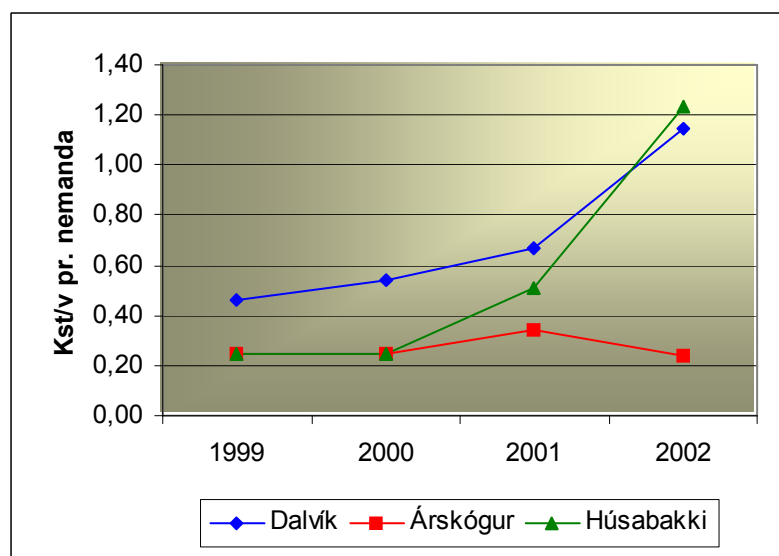
Frá gildistöku laganna 1974 hefur mikið vatn runnið til sjávar í málefnum nemenda með sértækar námsþarfir. Á þessum tíma hefur fengist almenn viðurkenning á því viðhorfi meðal kennara og annarra að nemendur með sértækar námsþarfir skuli eiga kost á námi í sínum heimaskóla. Stjórnvöld hafa fylgt eftir þessari þróun í fyrirmælum sínum um að grunnskólinn skuli laga starf sitt að þroska allra nemenda sinna. Börn og unglíngar með sértækar námsþarfir skulu eiga rétt á námi við sitt hæfi sbr. 2. gr. laganna og meginstefnan skal vera sú að kennslan fari fram í heimaskóla.

Með lögum um grunnskóla 1995 var sett reglugerð um sérkennslu (nr. 389/1996) þar sem áréttað er að grunnskólinn sé fyrir öll börn á skólaskyldualdri og skal laga starf sitt að þroska og getu allra nemenda sinna. Til að hver nemandi fái kennslu við hæfi ber að skipuleggja skólastarfið í heild út frá þörfum allra nemenda og skapa náms- umhverfi sem hæfir hverjum og einum. Í reglugerðinni er kveðið á um að sveitarstjórn skuli árlega gera ráð fyrir fjárveitingum til sérkennslu sem nemur 0,25 kennslustundum á viku á hvern nemanda undir 1700 og er sú viðmiðun í fullu gildi.

Þrátt fyrir þessa viðmiðun hefur sveitarfélögum gengið erfiðlega að halda sig innan marka reglugerðarinnar og tímaúthlutanir til sérkennslu orðið mun meiri. Ástæður þessa eru taldar nálægðin sem yfirstjórn skólans er komin í við vettvanginn, þ.e. skólann og neytendur þjónustu hans. Skólamálafulltrúi Útey lýsir þessu með eftirfarandi hætti í skólum Dalvíkurbyggðar:

Hingað til hafa skólastjórar skilað inn skilgreindri þörf sinni á kennslustunda-fjölda á kvótablöðum og kemur þar fram skipting í bekkjardeildir. Mikil tilhneiging hefur verið til þess að bæta inn stöðuhlutfalli ófaglærðra stuðningsaðila eða skipta árgöngum þar sem fjöldi nemenda með sértækar námsþarfir er mikill eða fjöldi nýbúa eins og í Dalvíkurskóla þar sem hlutfall þeirra er mjög hátt á landsvísu. Það sem þannig er tilgreint á kvótablöðunum er talið til almenns kennslukvóta. Auk þessara skiptistunda eru aftur reiknaðar skiptistundir hópa skv. gömlum stuðlum og einnig er áætlun sérkennslukvóta marggreind . . . Það eru alltof óhrein skil á milli þátta eins og nú er. Á milli áætlana (kvótablaða) er sífellt seilst í aukalausnir með tilfinningalegum rökum sem yfirvöld eru veik fyrir og tilhneiging til að halda því sem fengist hefur þótt þörfin minnki.

Á Akureyri hefur hlutfall til sérkennslu hækkað smám saman og er nú 0,52 st/v á nemanda og fleiri dæmi mætti nefna um aukningu frá reglugerðarviðmiðun (0,25 st/v). Tímakvótinn á Akureyri felur í sér allan tíma sem verið er til sérkennslu, þ.e. kennslu í sérdeildum eða sérskólum innan sveitarfélagsins. Óski skólar eftir því að skipta deild til að mæta einhverjum vanda innan hennar verður það að gerast innan heildartímafjölda skólans, þ.m.t. sérkennslukvóta. Í Dalvíkurbyggð hefur hlutfall til sérkennslu hækkað enn meira eða í 0,68 st/v á nemanda. Til viðbótar því er 20 vikustundum verið til sérkennslu í Húsabakkaskóla vegna kennslu nemenda sem vistaðir eru í Svarfaðardal og þurfa á séraðstoð að halda í skólanum. Að þeim tíma meðtöldum verður hlutfallið 0,73 st/v á hvern nemanda í skólum sveitarfélagsins. Þá er ekki tekið tillit til þess að í Dalvíkurskóla er tveim bekkjardeildum bætt við umfram viðmiðun um skiptingu deilda sökum erfiðleika í þremur bekkjum og í Húsabakkaskóla er af sömu ástæðu einni deild bætt við, skólinn ætti að vera með fjórar deildir samkvæmt viðmiðunum en hefur fimm. Mynd 5 sýnir þróun í úthlutun stunda í grunnskólum Dalvíkurbyggðar til sérkennslu að teknu tilliti til fjölgunar deilda umfram viðmiðun.



Mynd 5: Úthlutun á stunda til sér- og stuðningskennslu í grunnskólum Dalvíkurbyggðar.

Eins og sjá má á myndinni varð umtalsverð aukning á tímum til sérkennslu árið 2001 í öllum skólunum þremur og tekur aukningin síðan gríðarlegt stökk árið 2002 í Húsabakkaskóla og Dalvíkurskóla. Athuga ber þó að inni í þessum tölum er tími sem varið er til ráðningar skólaliða eða stuðningsfulltrúa í skólana sem ekki telja í þeim tíma sem skólar á Akureyri verja til sér- og stuðningskennslu. Eigi að síður er þessi þróun umhugsunarverð í ljósi þess að meðalfjöldi nemenda í deildum skólanna er ekki hár, eða um 17,1 nemandi í Dalvíkurskóla og 12,8 nemendur í Húsabakkaskóla, þegar tekið er tillit til fjölda viðmiðunardeilda í skólunum, á meðan meðalfjöldi nemenda í deild í grunnskólum Akureyrar er liðlega 20. Í ljósi þessa má fullyrða að Dalvíkurbyggð sé að verja fé til sér- og stuðningskennslu langt umfram viðmiðanir í reglugerð um sérkennslu nr. 389/1996 og það sem tíðkast í nágrannasveitarfélögum.

Við flutning alls reksturs grunnskóla til sveitarfélaga höfðu margir af því áhyggjur að sveitarfélög, einkum fámenn, myndu ekki ráða við mikinn kostnað sem leitt gæti af sérkennslu alvarlega fatlaðra barna. Því var ákveðið að í slíkum tilfellum gætu þau sótt um fé til Jöfnunarsjóðs sveitarfélaga. Þess misskilnings virðist gæta víða að í slíkum tilvikum sé um að ræða sérstakar fjárhútlutanir til skólanna til viðbótar þeirri sérkennslu sem viðmiðunarreglur reglugerðar um sérkennslu segja til um. Í bréfi Jöfnunarsjóðs sveitarfélaga dags. 13.11.02 um breytingar á viðmiðunarreglum og umsóknir um framlög vegna sérþarfa fatlaðra nemenda í grunnskólum fyrir fjárhagsárið 2003 eru tilgreind helstu skilyrði fyrir greiðslu framlaga vegna sérþarfa fatlaðra nemenda. Í bréfinu er áréttað að *framlög vegna sérþarfa fatlaðra barna [eru] ekki eyrnamerkt nemendum heldur ber að líta á framlögin sem viðbót við þær tekjur sem sveitarfélögum voru tryggðar við yfirfærslu alls grunnskólakostnaðar frá ríki til sveitarfélaga.*²⁰

Með þessu áréttar Jöfnunarsjóður að framlög vegna fatlaðra barna eiga á engan hátt að hafa áhrif á faglegt starf í skólanum. Á því bera sveitarfélögin ábyrgð og hafa ákveðnar tekjuforsendur til þess. Mikilvægt er að þetta sé haft í huga við skipulag skólustarfs í Dalvíkurbyggð um leið og réttur nemenda til þjónustu skólans er tryggður.

Hér er ekki verið að gagnrýna það að sveitarfélagið ver ríflegum tíma til kennslu og starfs í skólum sínum. Hins vegar hljóta að vakna spurningar um nýtingu þessa tíma og faglegar áherslur í starfi skólanna í ljósi þeirra upplýsinga sem hér hafa verið tilgreindar og hvernig sú sérfræðiþjónusta, sem skólunum stendur til boða, hafi verið nýtt. Nauðsynlegt gæti verið að rýna í kennsluhætti og starfsfyrirkomulag í skólunum. Mikill fjöldi kennslutíma til sér- og stuðningskennslu gefur til kynna að talsvert sé um einstaklingskennslu og –aðstoð í skólum Dalvíkurbyggðar. Vandí virðist fremur skilgreindur nemandans en skólans að mæta þörfum hans. Í samræmi við áherslur laga er mikilvægt að lögð verði áhersla á þróun starfshátta í skóla þar sem heildarsýn er höfð að leiðarljósi um nám og starf nemenda og sérhver nemandi geti fengið að njóta sín í almennu skólustarfi. Aðgreining dregur úr ögrun og hvatningu og getur leitt til óskilvirsks skólustarfs. Að þessu þurfa áherslur í sérfræðiþjónustu skólanna að beinast.

²⁰ Félagsmálaráðuneytið Jöfnunarsjóður sveitarfélaga 15.11.2002

3.9 Fámennir skólar

Með flutningi á öllum rekstri grunnskóla til sveitarfélaga og sameiningu sveitarfélaga hafa málefni þessara skóla verið í brennidepli þar sem hefðbundin skólahverfaskipan hefur breyst og sveitarfélög freista þess að auka hagræðingu í málaflokknum fræðslumál. Talsmenn fámennra skóla hafa lagt áherslu á að lokun fámennra skóla skerði þjónustu fólks í hinum dreifðu byggðum. Pétur Bjarnason²¹ bendir á að til sveita leggi menn mikið á sig til að halda í skóla í byggðarlaginu og renna með því styrkari stöðum undir búsetuna þar. Hann segir skóla og samfélag hvort styrkja annað og hvorugt geta þróast eðlilega án hins. Pétur segir vísasta veginn til landauðnar þann að rjúfa tengsl ungmenna við samfélagið, þróun þess mannlíf og sögu.

Fram hjá því verður vart litið að á síðustu árum hafa miklar samgöngubætur orðið hér á landi svo að mörk og landamerki hvers konar hafa dofnað eða jafnvel eyðst. Þessi staðreynd hefur ýtt undir umræðu um stækkun sveitarfélaga með sameiningu þeirra og samstarfi og verslun og þjónusta hefur færst í ríkari mæli inn í stærri þjónustukjarna. Þróun í þessa veru færir með sér umræður um hvernig best megi styrkja til framtíðar samfélagið í nýju sveitarfélagi, skapa samkennd og samstöðu innan þess og styrkja sjálfmynd íbúanna sem þegna hins nýja samfélags. Að þessu leyti hefur skólinn mikilvægu hlutverki að gegna.

Engum blandast hugur um að á síðust liðnum 50 árum hafa orðið gríðarmiklar samfélagsbreytingar hér á landi. Aukin þekking, tækniþróun og breytt atvinnumunstur hafa gert heiminn allan smærri í sniðum og skapað fólki nýja möguleika og ný tækifæri. Þetta hefur haft gríðarleg áhrif á alla byggðapróun í landinu. Skólafyrirkomulagi sem komið var á um miðja síðustu öld getur þurft að breyta í takt við aðra þróun og breytingar í samfélaginu. Mikilvægast af öllu er að styrkja skóla í nýju sveitarfélagi sem öflugar rekstrareiningar sem hafa möguleika til virkrar þátttöku í að móta hið nýja samfélag. Þar hlýtur nemendafjöldi skólanna að ráða nokkru um

Ekki er að efa að fámennir skólar hafa ýmsa jákvæða eiginleika og fráleitt að gera lítið úr hlutverki þeirra og mikilvægi. Í íslenski skólaumræðu síðasta áratug eða svo hafa kostir þeirra verið dregnir fram þó umræðan hafi oft á tíðum verið reist á tilfinningalegum rökum. Í nýlegri rannsókn Kristínar Aðalsteinsdóttur²² á fámennum skólum segir að í faglegru umræðu séu kostir þeirra taldir felast í menningarlegum, félagslegum og fjárhagslegum ávinningi hins litla samfélags að standa fyrir eigin skóla. Kostirnir felast í því tækifæri sem gefst til að móta sterk tengsl skóla og samfélags, tengsl við aðra skóla í samfélaginu og lágmarka ferðatíma og –kostnað fyrir foreldra. Hann veiti tækifæri til að þróa sterkan skólaanda, umhyggju gagnvart og greinagóða þekkingu á nemendum og fjölskyldum þeirra, og tækifæri fyrir nemendum að axla ábyrgð og þroskast félagslega.

Í rannsókn Kristínar kemur hins vegar í ljós önnur mynd en sú sem haldið hefur verið fram að einkenni fámenna skóla og er niðurstaða hennar í samræmi við niðurstöður Margrétar Harðardóttur og Sigþórs Magnússonar²³ á stöðu fámennra skóla á Íslandi. Kristín²⁴ segir að rannsóknarniðurstöður sínar bendi m.a. til þess að kennarar í fámennum skólum noti fábreyttar kennsluaðferðir og eigi ekki árangursríkt samstarf við samkennara og foreldra. Þeir hafa litla trú á kostum fámennisins, telja að það geri það

²¹ Pétur Bjarnason. 1992:232-241

²² Kristín Aðalsteinsdóttir. 2000:10

²³ Margrét Harðardóttir og Sigþór Magnússon. 1990:65.

²⁴ Kristín Aðalsteinsdóttir. 2000:275-278.

ekki auðveldara að mæta einstaklingsþörfum nemenda, það auðveldi ekki samskipti nemenda og að kennarar séu oft faglega einangraðir. Hún álitur að smæð samfélags hins fámenna skóla og nán félagsleg tengsl innan þess sé oft byrði á kennurum í fámennum skólum og valdi erfiðleikum við að stofna til formlegra samskipta innan skóla og samfélags.

Þessi niðurstaða þarf ekki í sjálfu sér að segja að skólagerðin, þ.e.a.s. fámennur skóli sé slakur kostur heldur miklu fremur að ekki hafi tekist að fullnýta kosti fámennra skóla. Margrét Harðardóttir og Sigþór Magnússon komust að því að skipulag fámennra skóla tæki of mikið mið af skipulagi og kennslufyrirkomulagi fjölmennra skóla. Þeirra niðurstaða var að samkensla árganga reyndist kennurum fjötur um fót.

Ef litið er til árangurs skólanna þriggja á samræmdum prófum í 4. og 7. bekk síðast liðin fimm ár (1998-2002) verður tæpast ályktað um kosti fámennra deilda eða skóla umfram fjölmennra (Tafla 7).

Tafla 7: Árangur á samræmdum prófum í 4. og 7. bekk. Fimm ára meðaltöl 1998-2002.

	4. bekkur				7. bekkur			
	Íslenska		Stærðfræði		Íslenska		Stærðfræði	
	M	Fj.	M	Fj.	M	Fj.	M	Fj.
Dalvíkurskóli	5,0	113	4,9	116	4,8	117	4,9	122
Húsabakkaskóli	5,3	24	5,2	25	4,4	27	4,7	27
Árskógarskóli	3,8	38	4,2	40	3,8	33	3,8	34

Í töflunni má sjá meðaltal normaldreifðra einkunna í samræmdum könnunarprófum í 4. og 7. bekk fyrir skólana þrjá. Reiknað er meðaltal 5 ára, 1998-2002 en normaldreifð einkunn er með landsmeðaltal 5,0. Í 4. bekk er Húsabakkaskóli með hæsta meðaleinkunn í báðum greinum. Hins vegar missir skólinn forystuna í 7. bekk þar sem Dalvíkurskóli hlýtur hæstu meðaleinkunnir og heldur nokkurn veginn í við landsmeðaltal normaldreifðra einkunna meðan Húsabakkaskóli fellur nokkuð undir landsmeðaltal, einkum í íslensku. Í þessum samanburði verður að hafa í huga að nemendafjöldinn í Húsabakkaskóla er lítill sem gerir samanburð af þessu tagi erfiðan. Umhugsunarvert er hversu lágar meðaleinkunnir eru í Árskógarskóla í samanburði við hina skólana tvo og er hann langt undir landsmeðaltali normaldreifðra einkunna. Þegar litið er til þriggja ára meðaltalseinkunna á samræmdum prófum í 10. bekk (árin 2000-2002) kemur í ljós að Dalvíkurskóli er undir landsmeðaltali. Í íslensku er meðaltalið 4,6, stærðfræði 5,0, ensku 4,5 og dönsku 4,7.

Að teknu tilliti til þessara niðurstaðna verður ekki séð að fjöldi nemenda í deildum sé ráðandi um árangur nemenda né að fámennur skóli skili meiri námsárangri. Jafnvel mætti rökstyðja hið gagnstæða á grundvelli þessara upplýsinga svo það hljóta að vera aðrir þættir í skólastarfinu sem ráða meiru um árangur skólastarfsins. Hér er þó ástæða til að vara við oftúlkunum á niðurstöðum samræmdra prófa á gæði skólastarfs. Starfið er mun fjölþættara og flóknara en svo að niðurstöður á samræmdum prófum dugi einar til að kveða upp úr um gæði starfsins. Þó aðalnámskrá grunnskóla leggi mikla áherslu á félags- og uppeldisleg markmið í skóla birtist árangur af þeim ekki nema að mjög takmörkuðu leyti á samræmdum prófum og er því ekki tiltækur í þeim samanburði sem hér er gerður.

3.10 Önnur þjónusta við nemendur

Í öllum skólunum þremur er nemendum boðið upp á hádegismat. Hefð fyrir slíkt er mjög rík í Húsabakkaskóla og Árskógarskóla, eins og nærri má geta, en báðir þessir skólar byggjast upp á grunni heimavistarskóla og akstursskóla og báðir hafa þeir verið einsetnir alla tíð. Auk hádegisverðar í þessum skólum hefur jafnframt verið boðið upp á morgunmat og jafnvel miðdegiskaffi þá daga sem skólatími gengur fram á daginn. Í Dalvíkurskóla er þessi þjónusta minni en í haust hófst í fyrsta skipti starfræksla mötuneytis fyrir nemendur skólans. Boðið er upp á hádegisverð og geta nemendur kosið að fá máltíð í hádeginu. Nokkur hópur kys að taka ekki þátt í þessari þjónustu heldur fara heim í hádegi eða koma með nesti með sér. Æ fleiri nemendur kjósa þó að njóta þessarar þjónustu. Ekki er boðið upp á morgunhressingu né miðdegiskaffi í Dalvíkurskóla. Rekstur mötuneytis í Dalvíkurskóla er með öðrum hætti en á Húsabakka og í Árskógi þar sem starfsemi þess var skilgreind og það boðið út. Mötuneytið er þannig rekið af einkaaðila meðan sveitarfélagið rekur mötuneytin í hinum skólunum tveim. Í öllum tilfellum er um það að ræða að sveitarfélagið greiðir starfsmannakostnað í mötuneytinum en foreldrar kosta hráefnisverð.

Í samtölum við skólustjóra og foreldra á Húsabakka kom fram ákveðin óánægja með breytingu á fyrirkomulagi við rekstur mötuneytis. Um langan tíma var mötuneytið sjálfstæður rekstur innan skólans. Sveitarfélagið greiddi launagjöld matráða en foreldrar sáu um annan kostnað. Sérstakt reikningshald var yfir þann kostnað sem bryti skólans annaðist. Greiddu foreldrar kostnað sinn með ýmsum hætti og í sumum tilfellum með eigin framleiðslu á matvælum. Hefði oft á þennan hátt náðst hagfelldara verð á hráefni. Með því að allur rekstur mötuneytis færðist til sveitarfélagsins þá hefur þetta orðið erfiðara, allt hráefni keypt inn í verslunum og þurfa foreldrar nú að greiða með peningum á skrifstofu sveitarfélagsins.

Í Dalvíkurskóla hefur nemendum verið boðið upp á aðstoð við heimanám. Vikulega er ætlaður tími til heimanáms þar sem nemendur geta tyllt sér niður og notið aðstoðar kennara. Að sögn nemenda er þetta til mikilla bóta og margir nýta sér þetta tilboð skólans. Foreldrar lýstu jafnframt mikilli ánægju með þetta framtak af hálfu skólans.

Bæði í Árskógarskóla og Húsabakkaskóla eru aðstæður til slíkrar þjónustu etv. takmarkaðri en í Dalvíkurskóla vegna heimaksturs nemenda. Mánaðarlega eru haldnar svokallaðar vistarvikur í Húsabakkaskóla þar sem skóladagur er lengri og er nemendum þá daga boðið upp á aðstoð við heimanám (lestímar) svipað og tíðkaðist í heimavist skólans áður en hún var lögð af. Í Árskógarskóla hefur verið settur einn heimanámstími á deild inn á stundaskrá nemenda.

Ánægja virðist almennt ríkja meðal foreldra með fyrirkomulag skólaaksturs í skólana. Í Árskógarskóla og Húsabakkaskóla koma allir nemendur með skólabíl. Í Árskógarskóla er tvöfaldur akstur þrjá daga vikunnar, þ.e. tvær ferðir eru úr skóla þá daga, um hádegi og aftur síðdegis. Í Húsabakkaskóla er ekið heim kl 13:30 alla daga en þriðju-daga og miðvikudaga er önnur ferð síðar um daginn. Engar sérkröfur eru gerðar til skólabílstjóra í samningum sveitarfélagsins en áhersla lögð á að bílarnir séu merktir með skólabílamerki eins og kveðið er á um í reglugerð um skólaakstur. Í nokkrum sveitarfélögum hefur verið gerð krafa til skólabíla að þeir séu búnir öryggisbeltum fyrir nemendur og áhersla lögð á það við nemendur að sitja með beltin spennt. Ásamt auknu öryggi fyrir nemendur hefur þetta að kunnra manna sögn dregið úr ókyrrð sem stundum vill verða í skólabíl, þar sem nemendur eru tilneyddir til að sitja kyrrir í sínum sætum. Í samræðum við foreldra virtust þeir ekki hafa velt þessu fyrir sér en

létu í ljósi að vissulega væri meira öryggi fólgið í því að hafa öryggisbelti í skólábílum.

3.11 Góður skóli

Ákvæði í lögum um grunnskóla 66/1995 styðjast við hugmyndafræði gæðastjórnunar þar sem hinn sífelldi þróunar- eða umbótahringur er hafður að leiðarljósi. Kveðið er á um það að skólar skuli gera skólanámskrá, þróa aðferðir til innra mats, gerð endurmenntunaráætlana og þá eru ákvæði um þróunarsjóð sem skólar geta sótt í til umbóta- og þróunarverkefna. Skólanámskrá er nánari útfærsla á aðalnámskrá og tekur mið af sérstöðu skólans og aðstæðum. Hún er starfsáætlun skóla þar sem m.a. skal gerð grein fyrir skólatíma, skóladagatali, kennsluskipan, markmiðum og inntaki náms, námsmati, mati á skólastarfi, slysavörnum, félagslífi í skólanum og öðru því sem varðar starfsemi skólans. Skólanámskrá skal lögð fyrir fræðsluráð og foreldraráð til umsagnar ár hvert. Skólanámskrá á þannig að fela í sér ákveðna skilgreiningu á gæðum skólastarfsins, hvernig skólarnir hyggjast ná þeim og hvernig þeir ætla að standa að mati á því.

Á síðast liðnum áratug hefur mikil umræða farið fram meðal skólamanna hvað talist getur góður skóli. Í fræðsluráði Reykjavíkur voru samþykkt viðmið fyrir borgina um góða skóla. Viðmiðin vörðuðu stefnumörkun og forystu, námsumhverfið, nemendur, mat á árangri og símenntun.²⁵ Eins og sjá má af þessari upptalningu tekur skilgreining fræðsluráðs beint mið af skyldum hvers skóla varðandi innra starf, markmiðssetningu þess, innra mat og símenntun. Tilgangur þessa var sá að skólar borgarinnar hefðu þessi viðmið til hliðsjónar við skólanámskrárgerð og starf í skólunum.

Svipaðrar afstöðu er að finna meðal foreldra og skólastjóra skólanna í Dalvíkurbyggð til þess hvað felst í góðum skóla. Allir leggja áherslu á öryggi og vellíðan nemenda, að hver og einn fái að njóta hæfileika sinna og skólinn komi til móts við fjölbreyttar þarfir þeirra í námsefni og kennslu. Áhersla er lögð á að gagnkvæmt traust og virðing ríki á milli heimilis og skóla og milli nemenda og kennara, stöðugleiki sé í starfsmannahaldi og að allt starf mótist af faglegum metnaði vel menntaðs starfsfólks. Auk þess lögðu bæði foreldrar og nemendur áherslu á gott félagsstarf nemenda og jákvæð samskipti þeirra í milli þar sem komið væri í veg fyrir stríðni og átök. Athyglisvert var að í viðtölum við foreldra og nemendur var lítil áhersla lögð á sýnilegan námsárangur í formi einkunna sem mælikvarða á góðan skóla. Virðast foreldrar fremur líta á það sem uppskeru góðs skólastarfs en markmið í sjálfu sér.

Í samræðum við skólastjóra Húsabakkaskóla kom fram að í skólanum hefði mikil áhersla verið lögð á að byggja upp jákvætt andrúmsloft og metnað innan skólans meðal nemenda og kennara. Taldi hann menningu skólans einkennast af einstæðum samhug og velvild sem mikilvægt væri að fengi að viðhaldast. Tekið hefði verið af festu á eineltismálum ásamt foreldrum og þau mál leyst. Eldri nemendur létu sér annt um yngri nemendur og aðstoðuðu þau eftir þörfum svo aldrei yrði vart við óánægju vegna blöndunar yngri nemenda og eldri í leik og starfi.

Í skólum Dalvíkurbyggðar hafa verið gerðar skólanámskrár og þær birtar foreldrum. Eins og annars staðar háttar til hafa þessar námskrár verið til sífelldrar endurskoðunar og endurmats. Ekki var gerð sérstök úttekt á skólanámskránum, hvernig viðmið um

²⁵ Viðmið samþykkt í fræðsluráði Reykjavíkur þann 6. des. 1999.

góðan skóla birtust þar, en einhvers hiks virðist gæta í skólunum um þessar mundir við gerð þeirra því Dalvíkurskóli og Húsabakkaskóli hafa ekki gengið frá skólanám-skrám fyrir þetta skólaár en hafa þó dreift til foreldra ýmsum hagnýtum upplýsingum og kynnt starfsemi sína á foreldrafundum. Árskógarskóli gekk frá skólanámskrá sinni og dreifði til foreldra í haust. Í öllum skólunum er unnið að þróun á aðferðum til innra mats en aðeins Árskógarskóli hefur gengið matsferlið til enda með opinberri mats-áætlun og matsskýrslu í samræmi við viðmiðanir menntamálaráðuneytis í aðalnám-skrá. Rík ástæða er til að hlú betur að því í grunnskólum Dalvíkurbyggðar.

3.12 Húsnæði skólanna

Skólarnir þrír búa við ólíkar aðstæður hvað húsnæði varðar. Lakastar aðstæður eru í Húsabakkaskóla en bæði Dalvíkurskóli og Árskógarskóli hafa fengið nýtt húsnæði til afnota. Starfshópur á vegum vinnuhóps um framtíðarskipan grunnskólamála í Dalvíkurbyggð gerði úttekt á húsnæðisaðstæðum Árskógarskóla og Húsabakkaskóla og vísast til umsagnar hópsins.

Í Húsabakkaskóla eru 5 kennslustofur auk tölvustofu. Tvær þeirra rúma um 17-19 nemenda hóp en hinar þrjár 12-14 nemendur. Í kjallara er mötuneyti skólans sem rúmar allvel nemendahóp skólans og á efstu hæð eru heimavistarherbergi sem hægt væri að sameina í lítil kennslurými. Í „syðra húsi“ er aðstaða til smíðakennslu. Stjórnunaraðstaða er í íbúð í „nyrðra húsi“. Skrifstofa skólastjóra er lítið og þröngt herbergi og önnur aðstaða í íbúðinni er nýtt til hins ýtrasta fyrir vinnuaðstöðu kennara og kennslu.

Meginniðurstöður hópsins eru að í Húsabakkaskóla sé verulegra úrbóta þörf á húsnæði skólans. „Nyrðra hús“ þarfnast viðgerðar utanhúss, klæðningar og nútíma einangrunar. Gluggar eru illa farnir og þörf er á gluggaskiptum. Innkomuleiðir í húsið eru þröngar, tröppur lélegar og aðgengi fyrir fatlaða vantar. Við inngang á vesturhlið megi hæglega byggja rúmgóða forstofu. Hópurinn getur sér þess til að miðstöðvarlagnir í húsinu séu orðnar lélegar og þá er rafmangstafla á undanþágu og búast megi við að endurnýja þurfi raflagnir í húsinu. Ástand „syðra húss“ er talið heldur betra enda um yngra hús að ræða. Lagfæra þurfi þó einangrun hússins og þurfi að leggja miðstöðvarkerfi í húsið og ofna í stað hitablásturs sem í húsinu er. Þá þurfi einnig að bæta aðgengi fyrir fatlaða í húsið eins og í það ytra. Við Húsabakkaskóla er nýr íþróttasalur í Rimum, nýbyggðu félagsheimili og er ágæt aðstaða til sundkennslu í sundskála Svarfdæla.

Í Árskógarskóla eru sex kennslustofur auk tölvustofu. Þrjár stofur rúma 20-22 nemenda hópa, tvær 13-16 nemenda hópa en ein er minnst og rúmar 10 nemenda hóp. Allgöð stjórnunaraðstaða er í skólanum, með eldhúsi, vinnustofu fyrir kennara og skrifstofu skólastjóra. Þá er ágætt rými fyrir bókasafn í nýju byggingunni. Í félagsheimilinu er íþróttasalur, mötuneyti og aðstaða fyrir verkgreinar. Þá er möguleiki að sögn skólastjóra að nýta svið samkomuhússins sem kennslustofu. Vestan við félagsheimilið er sundlaug og í kjallara þess búningsaðstaða fyrir hana.

Meginniðurstöður skoðunarhópsins eru þær að ástand húsnæðis Árskógarskóla sé allgott. Gera þarf við gólf í samkomusal (íþróttasal) og þá fari að líða á því að gera þurfi við glugga á félagsheimili. Aðgengi fatlaðra er víða ábótavant.

Skammt er síðan Dalvíkurskóli tók við nýju húsnæði en þá lauk byggingaráformum við skólann. Skólinn býr við mjög góðar húsnæðisaðstæður og hefur alla möguleika á

Því að stækka. Á svæði skólans er einnig húsnæði sem lítið er nýtt eða ekki sem hægt væri að nýta til kennslu eða annarra starfa í þágu skólans. Hér er átt við gamla skóla og heimavist sem Dalvíkurbær afhenti menntamálaráðuneyti í því skyni að byggja upp framhaldsskóla á Dalvík. Lítið hefur orðið úr þeim áformum en Verkmenntaskólinn á Akureyri hefur haft húsnæðið til umráða og hafa fjórar eða fimm kennslustofur staðið lítið nýttar síðast liðna tvo vetur. Aðstæður til sund- og íþróttakennslu eru góðar við skólann en hins vegar kalla foreldrar og nemendur eftir stærra íþróttahúsi þar sem auðveldar yrði að stunda keppnisíþróttir s.s. körfubolta og handbolta.

4 Rekstur fræðslumála

Með lögum um grunnskóla nr. 66/1995 var allur rekstur skólastigsins færður til sveitarfélaga. Lögin tóku gildi árið 1996 og þá urðu jafnframt breytingar á tekjustofnum sveitarfélaga þannig að hlutdeild útsvars í staðgreiðslu skatta hækkaði. Ákveðið hlutfall af útsvarstekjum rennur í Jöfnunarsjóð sveitarfélaga sem hefur þann tilgang að jafna aðstöðumun sveitarfélaga til að sinna lögboðinni þjónustu og úthlutar sjóðurinn árlega framlögum til sveitarfélaga samkvæmt reglugerð þar að lútandi. Eftir þessa breytingu á verkaskiptum ríkis og sveitarfélaga er fræðslumál orðinn sá málaflökkur sem vegur lang þyngst í útgjöldum sveitarfélaga en árið 2001 nam kostnaður við hann 38% af heildarútgjöldum allra sveitarfélaga.

4.1 Framlag til fræðslumála

Hrein rekstrargjöld án fjárfestinga og reiknaðrar húsaleigu af málaflökknum fræðslumál í ársreikningum Dalvíkurbyggðar fyrir árin 2000 og 2001 fela í sér gjöld vegna skóla og menningarfulltrúa, fræðsluráðs, skólaaksturs, skólaþjónustu Útey, gjalda vegna grunnskóla Dalvíkurskóla, Húsabakkaskóla, Árskógarskóla og Tónlistarskóla auk smærri liða. Ef skoðaðar eru breytingar þessara liða á föstu verðlagi fyrir árin 2000-2001 kemur í ljós að Dalvíkurskóli er langstærsti liður málaflökksins með um 57% alls framlags til hans, Árskógarskóli og Húsabakkaskóli koma þar næst á eftir með rúm 15% hvor skóli, þá Tónlistarskólinn með tæp 8%. Aðrir liðir taka minna til sín. Kostnaðaraukning milli árána 2000 og 2001 við Dalvíkurskóla og Húsabakkaskóla liggur undir 9,5% á heildarframlagi til málaflökksins en aukning kostnaðar vegna Árskógarskóla er nokkru meiri (Tafla 8).

Tafla 8: Hreint framlag til fræðslumála árin 2000 og 2001 fært til verðlags

Hreint framlag til fræðslumála á föstu verðlagi í þúsundum króna					
	2000	af heild	Δ milli ára	2001	af heild
Fræðslumál	186.965		9,5%	204.691	
þar af til :					
<i>skóla og menningarfulltrúa</i>	412	0,2%	15,5%	476	0,2%
<i>fræðsluráðs</i>	350	0,2%	54,5%	541	0,3%
<i>skólaakstur Árskógarskóla</i>	915	0,5%	-88,9%	102	0,0%
<i>skólaakstur Húsabakkaskóla</i>	1.164	0,6%	-9,5%	1.054	0,5%
<i>Skólaþjónusta Útey</i>	3.711	2,0%	80,3%	6.689	3,3%
<i>Dalvíkurskóla</i>	107.601	57,6%	7,9%	116.150	56,7%
<i>Árskógarskóla</i>	28.252	15,1%	11,9%	31.624	15,4%
<i>Húsabakkaskóla</i>	29.338	15,7%	6,0%	31.084	15,2%
<i>grunnskóla utan lögheimilis</i>	89	0,0%	167,2%	239	0,1%
<i>tónlistarskóla</i>	14.561	7,8%	8,7%	15.823	7,7%
<i>námsstyrkja</i>	108	0,1%	171,4%	294	0,1%
<i>námsflokka</i>	0	0,0%		53	0,0%
<i>framhaldsskóla í Eyjafirði</i>	354	0,2%	22,5%	434	0,2%
<i>umferðafræðslu</i>	110	0,1%	16,9%	128	0,1%
Samtals	186.965	100,0%	9,5%	204.691	100,0%

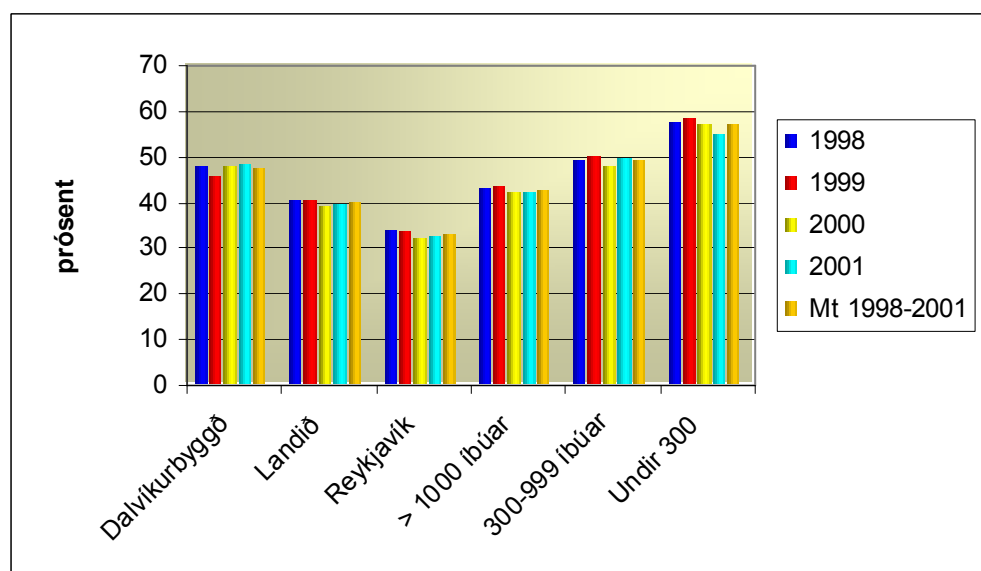
Kostnaður skólanna á föstu verðlagi á hvern nemanda er árið 2001 445 þúsund krónur hjá Dalvíkurskóla, 510 þúsund krónur hjá Árskógarskóla og 586 þúsundir króna hjá Húsabakkaskóla. Samanburður sem þessi er ekki áreiðanlegur þar sem breytingar í nemendafjölda og mismunandi framlag til skólanna á viðmiðunarári skekkja raunhæf-

an samanburð. Tafla 9 sýnir vel hversu viðkvæmt hlutfallið er fyrir sveiflum í nemendafjölda.

Tafla 9: Hreint framlag til fræðslumála á nemanda árin 2000 og 2001 fært til verðlags.

Í þús. króna á föstu verðlagi	Árið 2000 Hrein gjöld	Fjöldi nem.	Kostn. á nemanda	Δ milli ára á nemanda	Árið 2001 Hrein gjöld	Fjöldi nem.	Kostn. á nemanda
Dalvíkurskóli	107.601	275	391,3	13,7%	116.150	261	445,0
Árskógarskóli	28.252	64	441,4	15,5%	31.624	62	510,1
Húsabakkaskóli	29.338	52	564,2	4,0%	31.084	53	586,5

Samkvæmt upplýsingum úr Árbók sveitarfélaga árin 1999 – 2002 fyrir rekstrarárin 1998 – 2001 má reikna hlutfallslegt framlag sveitarfélaga til fræðslumála af heildarframlagi þeirra af rekstri málaflokka. Er þá miðað við hrein rekstrargjöld vegna málaflokka án fjárfestinga og fjármagnsliða. Fyrir árin 1998 – 2001 er meðaltalshlutfallið fyrir Dalvíkurbyggð 47,4%. Ef horft er til samanburðar eftir stærð byggðarlaga má sjá að hlutfallslegt framlag Dalvíkurbyggðar til fræðslumála nálgast mjög hlutfall fyrir byggðarlög með 300 – 999 íbúa en liggur töluvert yfir hlutfalli byggðalaga með meira en 1000 íbúa sem og meðaltali landsins alls (Mynd 6).



Mynd 6: Hlutfallslegt framlag til fræðslumála eftir fjölda íbúa.

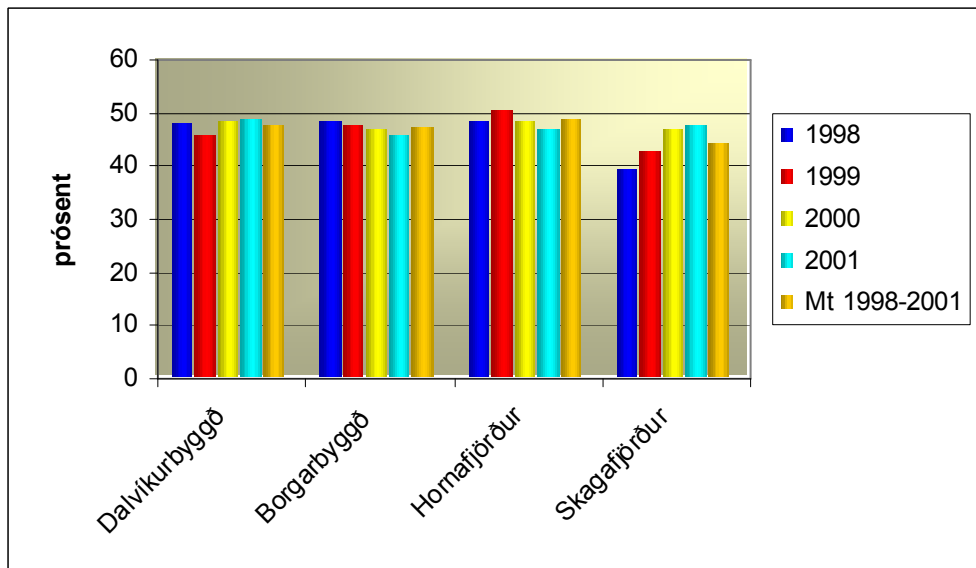
Ef hlutfallslegt framlag Dalvíkurbyggðar til málaflokksins er borið saman við samþærilegt hlutfall fyrir sveitafélögin Borgarbyggð, Hornafjörð og Skagafjörð, sem öll hafa gengið í gegn um svipaða sameiningu og Dalvíkurbyggð, þá kemur í ljós að hlutfall fyrir árið 2001 er frá 45,2% til 48,3%. Meðaltalshlutfall fyrir rekstrarárin 1998-2001 er nokkuð svipað hjá þeim öllum nema Skagafirði. Íbúafjöldi sveitarfélaganna árið 2001 voru 2.013 íbúar í Dalvíkurbyggð, 2.522 í Borgarbyggð, 2.336 á Hornafirði og 4.162 í Skagafirði (Tafla 10).

Tafla 10: Framlag til fræðslumála sem hlutfall af rekstri málaflokka

Byggðarlög	1998	1999	2000	2001	Mt 1998-2001
Dalvíkurbyggð	47,8	45,5	47,9	48,3	47,4
Borgarbyggð	47,9	47,3	46,5	45,2	46,7
Hornafjörður	48,1	50,3	48,1	46,6	48,3
Skagafjörður	38,9	42,2	46,5	47,3	43,7

Sveiflur í hlutfallslegu framlagi til fræðslumála geta ýmist ráðist af breyttum áherslum sveitarfélaga til málaflokka, því sem verja þarf til fjárfestinga og hreinna fjármagns-

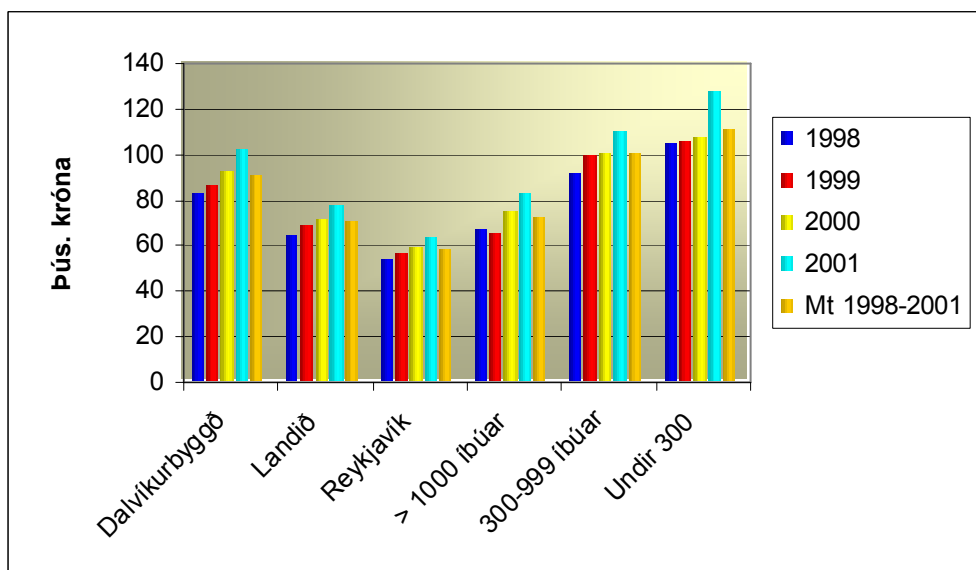
gjalda eða vegna breytinga á tekjum sveitarfélaga. Því verður að skoða mælikvarðann sem ábendingu fremur en áreiðanlega samanburðarstærð. Þrátt fyrir þennan breytileika virðast sveiflur í hlutfallinu svipaðar milli Dalvíkurbyggðar og Hornafjarðar en nokkra leitni má sjá á gögnum hjá Borgarbyggð og Skagafirði þar sem hlutfallið er síminkandi hjá Borgarbyggð en stigvaxandi hjá Skagafirði (Mynd 7).



Mynd 7: Framlag til fræðslumála sem hlutfall af rekstri málaflokka.

Eðlilegt er að gera svipaðan samanburð á framlagi til fræðslumála á íbúa á föstu verðlagi.

Þegar horft er til samanburðar eftir stærð sveitarfélaga fyrir samanburðarárinn er svipaða niðurstöðu að sjá og þegar horft er til hlutfallslegs samanburðar hér á undan. Dalvíkurbyggð er nær sömu framlögum á íbúa og vegið meðaltal fyrir sveitarfélög með 300- 999 íbúa en hjá sveitarfélögum með meira en 1000 íbúa (Mynd 8).



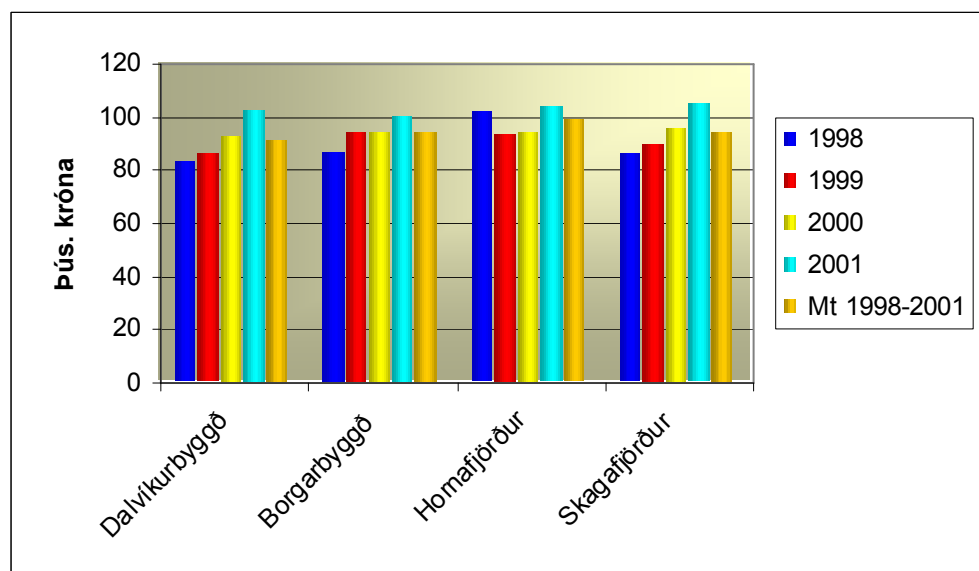
Mynd 8: Framlag til fræðslumála á íbúa á föstu verðlagi eftir fjölda íbúa.

Samanburður við sömu sveitarfélög og voru til samanburðar hér á undan leiðir nokkuð annað í ljós (Tafla 11).

Tafla 11: Framlag til fræðslumála á íbúa á föstu verðlagi.

	1998	1999	2000	2001	Mt 1998-2001
Dalvíkurbyggð	82.386	85.739	91.919	101.683	90.432
Borgarbyggð	86.514	93.650	93.481	100.112	93.439
Hornafjörður	101.533	93.196	93.475	103.499	97.926
Skagafjörður	85.230	89.339	95.065	104.471	93.526

Framlag á íbúa í Dalvíkurbyggð árið 2001 er næstlægst samanburðarsveitarfélaganna á eftir Borgarbyggð en lægst þegar horft til meðaltals árána 1998 – 2001. Framlög á íbúa árið 2001 eru á bilinu 100.112 til 104.471 krónur á íbúa en meðaltalið á bilinu frá 90.432 til 93.526 krónur. Athygli vekur að aukning er veruleg hjá öllum sveitarfélögunum milli árána 2000 og 2001. Í Dalvíkurbyggð er hún 10,6%, í Borgarbyggð 7,1%, á Hornafirði 10,7% og í Skagafirði 9,9% (Mynd 9).



Mynd 9: Framlag til fræðslumála á íbúa á föstu verðlagi.

Ekki annað séð en að svipuð þróun sé á framlagi til málaflokksins á íbúa hjá Dalvíkurbyggð og er hjá samanburðarsveitarfélögunum.

Aukning heildarframlags til fræðslumála í Dalvíkurbyggð á milli árána 2000 og 2001 er 9,5% en vegna fækkunar íbúa frá árinu 2000 er aukningin 10,6% á íbúa eins og fram hefur komið hér á undan (Tafla 12).

Tafla 12: Heildarframlag til fræðslumála á föstu verðlagi í milljónum króna.

Dalvíkurbyggð	1998	1999	2000	2001	Mt. 1998-2001
Í milljónum króna	170,5	174,9	187,0	204,7	184,3
Auking frá fyrra ári		2,6%	6,9%	9,5%	

4.2 Rekstur skóla

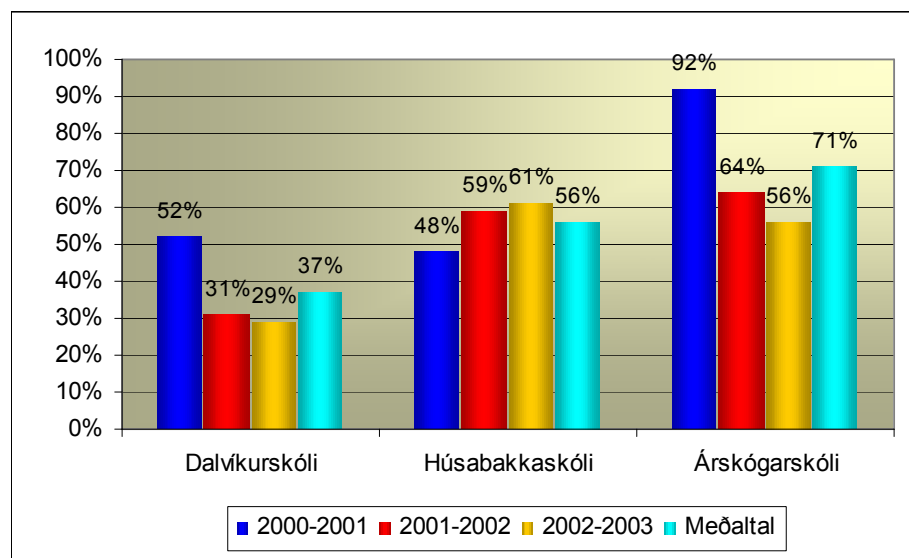
Miklu skiptir að geta borið saman kostnað við skólana eins og hann er í dag. Til þess að svo megi verða þarf að reyna að komast fyrir þær sveiflur sem verða vegna fjölda nemenda milli ára sem sérstakar áherslur hvers skóla á hverju ári. Með því að taka

meðaltal fyrir árin 1998 til 2001 af framlagi á nemanda á föstu verðlagi fyrir hvern skóla tekst nokkuð að jafna þær sveiflur sem breytingar í nemendafjölda hafa á innbyrðis hlutfall milli skólanna. Hætta er hinsvegar á því að vanmeta aukninguna sem augljóslega hefur orðið á kostnaði allra skólanna árið 2001. Af töflu 13 sést að nemandi í Árskógarskóla er á föstu verðlagi að meðaltali 66.000 kónum dýrari á ári en nemandi í Dalvíkurskóla og nemandi í Húsabakkaskóla er að meðaltali 143.000 krónum dýrari á ári en nemandinn í Dalvíkurskóla séu notuð meðalgildi árunna 1998 – 2001 (Tafla 13).

Tafla 13: Óleiðréttur meðalkostnaður árunna 1998 og 2001 á nemanda fært til verðlags.

Kostnaður á nemanda á föstu Verðlagi í þúsundum króna	1998	1999	2000	2001	Meðalkostnaður
Dalvíkurskóli	354	397	391	445	397
Árskógarskóli	506	393	441	510	463
Húsabakkaskóli	509	500	564	586	540

Samkvæmt grunnskólalögum ber að ráða réttindakennara til kennslustarfa í grunnskólum fáist þeir til starfa. Æskilegt verður að teljast að skólarnir nái að auka hlutfall réttindakennara í a.m.k. 80% á næstu árum. Hlutfall réttindakennara af kennarafjölda er mjög misjafnt milli skólanna og hefur það veruleg áhrif á samanburðinn þar sem launakostnaður vegna réttindakennara er umtalsvert hærri en vegna leiðbeinenda. Kostnaður á nemanda mun vaxa með auknum fjölda réttindakennara því samkvæmt gögnum frá fjármála- og stjórnsýslustjóra og launa- og innheimtufulltrúa Dalvíkurbyggðar lætur nærri að heildarlaun réttindakennara árið 2002 séu að meðaltali 36% hærri en heildarlaun leiðbeinanda hjá sveitarfélaginu (Mynd 10).



Mynd 10: Hlutfall kenndra stunda sem réttindakennarar annast í grunnskólum Dalvíkurbyggðar.

Til að gæta sanngirni við samanburð á kostnaði á nemanda á milli skólanna er hann leiðréttur þannig að meðaltal réttindakennara er aukið úr 37% í 80% hjá Dalvíkurskóla og úr 56% í 80% hjá Árskógarskóla og úr 71% í 80% hjá Húsabakkaskóla. Munur á meðalheildarlaunum réttindakennara og leiðbeinenda fyrir árið 2002 í hverjum skólanna þriggja er bætt við kostnaðinn í takt við þann fjölda stöðugilda sem þarf að lagfæra um og þannig leiðréttur meðalkostnaður á nemanda (Tafla 14).

Tafla 14: Leiðréttur meðalkostnaður árána 1998 og 2001 á nemanda vegna réttindakennarahlutfalls er fært til verðlags.

<i>Leiðr. kostnaður á nemanda í þúsundum króna á föstu verðlagi</i>	<i>Óleiðréttur kostnaður</i>	<i>Leiðréttur kostnaður</i>	<i>Hlutfallslegur samanburður</i>
<i>Dalvíkurskóli</i>	397	429	100%
<i>Árskógarskóli</i>	463	482	112%
<i>Húsabakkaskóli</i>	540	545	127%

Að teknu tilliti til leiðréttingar vegna réttindakennara er nemandi í Árskógarskóla að meðaltali 53.000 krónum dýrari en nemandi úr Dalvíkurskóla og nemandi í Húsabakkaskóla að meðaltali 116.000 krónum dýrari en nemandinn úr Dalvíkurskóla. Meira segir þó útreikningurinn þegar kostnaður á nemanda við Dalvíkurskóla er settur sem viðmið. Með því hefur hlutfallslegur samanburður milli skólanna verið gerður samanburðarhæfur. Tafla 14 sýnir þannig að hver nemandi er 12% dýrari í Árskógarskóla en í Dalvíkurskóla en 27% dýrari í Húsabakkaskóla en í Dalvíkurskóla miðað við leiðrétt kostnaðarhlutfall.

Rekstrarárið 2001 sýnir eftirfarandi samanburð á skólunum þremur á verðlagi þess árs (Tafla 15).

Tafla 15: Kennitölur rekstrarárs 2001 á verðlagi 2001 skv. Árbók sveitarfélaga.

<i>Rekstrarár 2001 í þúsundum króna á verðlagi 2001</i>	<i>Dalvíkurskóli</i>	<i>Árskógarskóli</i>	<i>Húsabakkaskóli</i>	<i>Samtals</i>
<i>Rekstrarútgjöld brúttó</i>	117.570	33.737	32.079	183.386
<i>Sértekjur framlög</i>	6.742	3.562	2.420	12.724
<i>Rekstrargjöld nettó</i>	110.828	30.175	29.659	170.662
<i>Fjöldi nemenda</i>	261	62	53	376
<i>Stöðug. réttindakennara</i>	11,6	3,5	5,4	20,5
<i>Stöðug. aðrir kennarar</i>	17,8	3,5	1,4	22,7
<i>Stöðugildi kennara samtals</i>	29,4	7	6,8	43,2
<i>Stöðug. aðrir starfsmenn</i>	11,4	4,4	2,9	14,4
<i>Stöðugildi samtals</i>	40,8	11,4	9,7	57,6
<i>Stöðuhlutfall réttindak.*</i>	0,39	0,50	0,79	0,47
<i>Kennarar af heildarfjölda</i>	0,72	0,61	0,70	0,75
<i>Nem. á stöðugildi kennara</i>	8,9	8,9	7,8	8,7
<i>Nem. á stöðugildi starfsm.</i>	6,4	5,4	5,5	6,5
<i>Brúttókost.r á stöðugildi. kennara</i>	3.999	4.820	4.718	4.245
<i>Nettógjöld á stöðugildi kennara</i>	3.770	4.311	4.362	3.951
<i>Brúttó kostnaður á nemanda</i>	450,5	544,1	605,3	487,7
<i>Nettó kostnaður á nemanda</i>	424,6	486,7	559,6	453,9

* Stöðuhlutfall réttindakennara segir hér til um hlutfall stöðugilda en ekki kennslu réttindakennara

Fróðlegt er að skoða kennitölur hvers skóla um sig borið saman við sambærilega skóla. Þannig má greina hvernig rekstur skólanna í Dalvíkurbyggð hefur gengið miðað við rekstur sambærilega skóla í öðrum byggðarlögum yfir ákveðið tímabil. Samanburðartímabilið er hér valið rekstrarárið 2001 á verðlagi þess árs. Gerður er samanburður á rekstri Dalvíkurskóla við Oddeyrarskóla á Akureyri og skólanna í Borgarnesi, á Egilsstöðum og á Siglufirði þar sem skólagerð og nemendafjölda svipar nokkuð saman. Allir skólarnir kenna frá 1. til og með 10. bekkjar (Tafla 16).

Tafla 16: Kennitölur rekstrarárs 2001 á verðlagi 2001 skv. Árbók sveitarfélaga.

<i>Rekstrarár 2001 í þúsundum króna á verðlagi 2001</i>	<i>Dalvíkur-skóli</i>	<i>Oddeyrar-skóli</i>	<i>Borgarnes</i>	<i>Egilsstaðir</i>	<i>Siglufjörður</i>
<i>Rekstrargjöld brúttó</i>	117.570	92.058	166.946	126.076	109.405
<i>Sértekjur framlög</i>	6.742				
<i>Rekstrargjöld nettó</i>	110.828				

<i>Fjöldi nemenda</i>	261	205	323	281	238
<i>Stöðug. réttindakennara</i>	11,6	17,7	23,6	25,9	12,8
<i>Stöðug. aðrir kennarar</i>	17,8	1,5	5,4	4,2	11,5
<i>Stöðugildi kennara</i>	29,4	19,2	29	30,1	24,3
<i>Stöðug. aðrir starfsmenn</i>	11,4	13,1	16	9,4	6,5
<i>Stöðugildi samtals</i>	40,8	32,3	45	39,5	30,8
<i>Stöðuhlutfall réttindak.*</i>	0,39	0,92	0,81	0,86	0,53
<i>Kennarar af heildarfjölda</i>	0,72	0,59	0,64	0,76	0,79
<i>Nem. á stöðugildi kennara</i>	8,9	10,7	11,1	9,3	9,8
<i>Nem. á stöðugildi starfsm.</i>	6,4	6,3	7,2	7,1	7,7
<i>Brúttókostn. á stöðug. kenn.</i>	3.999	4.795	5.757	4.189	4.502
<i>Brúttó kostnaður á nemanda</i>	450,5	449,1	516,9	448,7	459,7

* Stöðuhlutfall réttindakennara segir hér til um hlutfall stöðugilda en ekki kennslu réttindakennara

Brúttó kostnaður á nemanda er nánast sá sami hjá fjórum skólanna þrátt fyrir það að stöðuhlutfall réttindakennara sé langlægst hjá Dalvíkurskóla og Siglufirði en slíkt bendir til þess að kennitala þeirra sýni ekki eins góða niðurstöðu og kennitala fyrir Oddeyrarskóla og Egilsstaði. Hjá skólanum í Borgarnesi fellur tæplega 15% meiri kostnaður á nemanda til en hjá samanburðarskólunum á þessu rekstrarári.

Til samanburðar við Árskógarskóla var valið að skoða skólana á Þórshöfn, Búðardal, Djúpavogi og Hofsósi. Svipaður nemendafjöldi og kennsla frá 1. til 8. eða 9. bekkjar var lögð til grundvallar samanburðinum (Tafla 17).

Tafla 17: Kennitölur rekstrarárs 2001 á verðlagi 2001 skv. Árbók sveitarfélaga.

<i>Rekstrarár 2001 í þúsundum króna á verðlagi 2001</i>	<i>Árskógarskóli</i>	<i>Þórshöfn</i>	<i>Búðardalur</i>	<i>Djúpavogur</i>	<i>Hofsós</i>
<i>Rekstrargjöld brúttó</i>	33.737	37.049	49.405	41.367	44.873
<i>Sértekjur framlög</i>	3.562				
<i>Rekstrargjöld nettó</i>	30.175				
<i>Fjöldi nemenda</i>	62	57	70	75	59
<i>Stöðug. réttindakennara</i>	3,5	4,2	5,3	6	7,3
<i>Stöðug. aðrir kennarar</i>	3,5	5,5	3,4	5,7	3,6
<i>Stöðugildi kennara samtals</i>	7	9,7	8,7	11,7	10,9
<i>Stöðug. aðrir starfsmenn</i>	4,4	4	1,8	0	3
<i>Stöðugildi samtals</i>	11,4	13,7	10,5	11,7	13,9
<i>Stöðuhlutfall réttindakennara*</i>	0,50	0,43	0,61	0,51	0,67
<i>Kennarar af heildarfjölda</i>	0,61	0,71	0,83	1,00	0,78
<i>Nemendur á stöðugildi kennara</i>	8,9	5,9	8,0	6,4	5,4
<i>Nemendur á stöðugildi starfsmanna</i>	5,4	4,2	6,7	6,4	4,2
<i>Brúttógjöld á stöðugildi kennara</i>	4.820	3.819	5.679	3.536	4.117
<i>Brúttó kostnaður á nemanda</i>	544,1	650,0	705,8	551,6	760,6

* Stöðuhlutfall réttindakennara segir hér til um hlutfall stöðugilda en ekki kennslu réttindakennara

Árskógarskóli er hér með lang lægstan brúttókostnað á nemanda ásamt Djúpavogi. Stöðuhlutfall réttindakennara er jafnara en í samanburði stærri skólanna hér á undan og virðist hlutfallið því gefa nokkuð raunsanna mynd af samanburði milli skólanna það rekstrarárið.

Erfiðara er að finna samanburð fyrir Húsabakkaskóla sem tekur rökrétt mið af nemendafjölda, skólagerð og kennsluháttum. Valið er að skoða skóla í Svalbarðs-hreppi, Gnúpverjaskóla, á Hallormsstað og Hólum, en skólarnir kenna ýmist frá 1. til 7., 8., 9. eða 10. bekkjar (Tafla 18).

Tafla 18: Kennitölur rekstrarárs 2001 á verðlagi 2001 skv. Árbók sveitarfélaga.

Rekstrarár 2001 í þúsundum króna á verðlagi 2001	Húsabakkaskóli	Svalbarðshr.	Gnúpverja-skóli	Hallormsstaður	Hólar
Rekstrarútgjöld brúttó	32.079	14.039	29.551	61.922	23.419
<i>Sértekjur framlög</i>	2.420				
Rekstrargjöld nettó	29.659				
<i>Fjöldi nemenda</i>	53	21	39	54	30
<i>Stöðug. réttindakennara</i>	5,4	1	5,3	9,8	2,1
<i>Stöðug. aðrir kennarar</i>	1,4	3	0	1,5	2,9
<i>Stöðugildi kennara</i>	6,8	4	5,3	11,3	5
<i>Stöðug. aðrir starfsmenn</i>	2,9	0	1,3	7,7	2,8
<i>Stöðugildi samtals</i>	9,7	4	6,6	19	7,8
<i>Stöðuhlutfall réttindak. *</i>	0,79	0,25	1,00	0,87	0,42
<i>Kennarar af heildarfjölda</i>	0,70	1,00	0,80	0,59	0,64
<i>Nemendur á stöðugildi kenn.</i>	7,8	5,3	7,4	4,8	6,0
<i>Nem. á stöðugildi starfsm.</i>	5,5	5,3	5,9	2,8	3,8
Brúttógjöld á stöðugildi kenn.	4.718	3.510	5.576	5.480	4.684
Brúttó kostnaður á nemanda	605,3	668,5	757,7	1.146,7	780,6

* Stöðuhlutfall réttindakennara segir hér til um hlutfall stöðugilda en ekki kennslu réttindakennara

Húsabakkaskóli virðist koma mjög vel út úr samanburði þessum hvað varðar brúttó kostnað á nemanda og þokkalega hvað varðar stöðugilda réttindakennara.

Af þeim samanburði sem gerður er vegna rekstrarárs 2001 hér á undan verður tæplega annað sagt en að skólastjórnendur í Dalvíkurbyggð hafi rekið skólana nokkuð vel eða mjög vel það rekstrarár í samanburði við þá skóla sem skoðaðir voru þó að stjórnendur Dalvíkurskóla þurfi að gera leiðréttingu vegna þeirrar skekkju í samanburði sem hlýst af lágu stöðuhlutfalli réttindakennara í kennitölunni.

4.3 Rekstur skólanna þriggja árið 2002

Sundurliðun kostnaðar samkvæmt bráðabirgðatölum fyrir rekstrarárið 2002 sem fengnar voru frá sviðsstjóra fjármála- og stjórnsýslusviðs og launa- og innheimtufulltrúa Dalvíkurbyggðar sýna að verg laun og launatengd gjöld skólanna þriggja var liðlega 173.1 milljónir króna (Tafla 23).

Tafla 19: Vergur launakostnaður skv. bráðabirgðatölum rekstrarársins 2002 á verðlagi þess árs.

Bráðabirgðatölur 2002 í þús. kr.	Árskógarskóli	Dalvíkurskóli	Húsabakkaskóli	Samtals
Laun og launatengdir liðir				
Kennslulaun				
<i>Laun kennara</i>	22.810	85.731	22.434	130.975
<i>Laun v. nýbúa og fatlaðra</i>	0	4.206	0	4.206
Kennslulaun samtals	22.810	89.937	22.434	135.181
Yfirstjórn				
<i>Skrifstofuaðstoð</i>	0	2.872	0	2.872
<i>Félagsstörf</i>	0	0	484	484
Yfirstjórn samtals	0	2.872	484	3.356
Ræsting og húsvarsla				
<i>Ræsting</i>	4.096	17.759	1.401	23.256
<i>Húsvarsla</i>	374	3.012	1.866	5.252
Ræsting/húsvarsla samtals	4.470	20.771	3.267	28.508
<i>Vistun/mötuneyti</i>	3.177	0	2.940	6.117
<i>Laun bókasafn</i>	0	2.383	0	2.383
Samtals	30.458	113.580	29.124	173.162

Af heildarupphæðinni er hlutur Dalvíkurskóla 113,5 milljónir króna, um 30,4 milljónir króna í Árskógarskóla og liðlega 29,1 milljónir króna í Húsbakkaskóla. Innifalið í launaliðunum eru launatengd gjöld. Laun skólustjóra skólanna þriggja og aðstoðarskólustjóra í Dalvíkurskóla falla undir liðinn laun kennara. Í heild eru kennslulaun um 78% af launaliðnum.

Annar kostnaður en verg laun og launatengd gjöld skólanna þriggja nema tæplega 33,8 milljónum króna (Tafla 24).

Tafla 20: Annar kostnaður vergur skv. bráðabirgðatölum rekstrarársins 2002 á verðlagi þess árs.

Bráðabirgðatölur 2002 í þús. kr.	Árskógarskóli	Dalvíkurskóli	Húsbakkaskóli	Samtals
Annar kostnaður				
Fundakostnaður og risna	31	104	0	135
Aðkeypt kennsla	0	0	0	0
Kostn. vegna fæðis	25	129	41	195
Kostn. gæslu, ræst. og húsv.	268	409	129	806
Kostn. v. reksturs húsnæðis	2.614	6.671	2.220	11.504
Kostn. v. reksturs skrifstofu	649	2.150	605	3.404
Kostn. v. aðkeyptrar þjónustu	617	3.412	1.090	5.119
Kostn. v. vörukaupa	2.482	1.552	2.503	6.538
Vörukaup til kennslunota	417	1.432	357	2.206
Bókasafnskostur	115	221	121	458
Kostn. v. félagsstarfsemi	0	537	77	614
Fargjöld og dvalarkostnaður	348	1.131	296	1.776
Námskeiðsgjöld	61	339	87	486
Óskilgr. kostnaður	184	353	0	536
Samtals	7.810	18.439	7.527	33.776

Um er að ræða vergan kostnað þar sem ekki hefur verið tekið tillit til tekna á móti einstökum liðum, svo sem tekna af mótuneyti, sem mæta eiga kostnaði. Laun og launatengdir liðir auk annars kostnaðar mynda regluleg gjöld skólanna þriggja. Fyrir skólana alla er hann liðlega 193 milljónir króna (Tafla 21).

Tafla 21: Hreinn kostnaður skv. bráðabirgðatölum rekstrarársins 2002 á verðlagi þess árs.

Bráðabirgðatölur 2002 í þús. kr.	Árskógarskóli	Dalvíkurskóli	Húsbakkaskóli	Samtals
Rekstargjöld				
Laun og launatengdir liðir	30.458	113.580	29.124	173.162
Annar kostnaður	7.810	18.439	7.527	33.776
Tekjur	-2.559	-9.255	-2.959	-14.774
Húsaleigutekjur	-24	-58	-1.020	-1.101
Mötuneyti	-2.535	-1.013	-1.839	-5.387
Námsvistargj. utan lögheimilis	0	-441	0	-441
Aðrar tekjur	0	-1.113	0	-1.113
Jöfnisj.v. nýbúa og fatlaðra	0	-6.631	0	-6.631
Barnamenningsj.-styrkur	0	0	-100	-100
Nettó gjöld samtals án millifærslna	35.709	122.764	33.692	192.165
Millifærslur				
Kostnaður v. sundkennslu	400	2.400	-1.909	891
Námsvistargj. utan lögh.	0	0	-1.963	-1.963
Hl.svfél. í danskennslu	0	0	-447	-447
Nettó gjöld samtals	36.109	125.164	31.783	193.056

Í Dalvíkurskóla er hreinn kostnaður rúmar 125 milljónir króna, liðlega 36 milljónir króna í Árskógarskóla en tæplega 32 milljónir króna í Húsbakkaskóla. Hér hefur ekki

verið tekið tillit til reiknaðrar húsaleigu skólanna, en á árinu 2002 var í fyrsta sinn reiknuð húsaleiga skólanna af Eignasjóði sveitarfélagsins eftir umsömdum reikniviðmiðum. (Tafla 26).

Tafla 22: Reiknuð húsaleiga skv. bráðabirgðatölum rekstrarárs 2002 á verðlagi þess árs.

Húsaleiga 2002 í þús. króna	Árskógarskóli	Dalvíkurskóli	Húsabakkaskóli	Samt./á nem
<i>Reiknuð húsaleiga</i>	4.859	31.469	5.418	41.746
<i>Reikn. húsaleiga á nem.</i>	69	123	106	111

Samkvæmt ofangreindum reikniviðmiðunum er húsaleiga árið 2002 lægst á nemandi í Árskógarskóla, því næst í Húsabakkaskóla en dýrust í Dalvíkurskóla og er liðlega 78% hærri en í Árskógarskóla og 16 % hærri en í Húsabakkaskóla. Reiknuð húsaleiga í Húsabakkaskóla er 56,5% hærri en í Árskógarskóla.

5 Breytt fyrirkomulag skóla

Meginmarkmið þessarar úttektar var að kanna faglegar, félagslegar og fjárhagslegar forsendur breytinga á skólahaldi í Dalvíkurbyggð og leggja mat á hugmyndir vinnu- hóps fræðsluráðs um breytt fyrirkomulag skólamála í sveitarfélaginu. Þær hugmyndir sem mat skyldi leggja á voru:

1. Þrír sjálfstæðir grunnskólar starfi áfram og leitast verði við að auka samvinnu skóla í milli.
2. Skólarnir þrír verði stigskiptir.
3. Tveir skólar verði starfræktir, á Dalvík og í Árskógi og annarri starfsemi fundinn staður á Húsabakka.
4. Skólarnir verði sameinaðir undir eina stjórn en kennt á tveim eða þrem stöðum.

Í samræmi við þetta verður fjallað um hverja hugmynd fyrir sig og mat lagt á þær út frá þeim forsendum sem fjallað hefur verið um hér á undan.

Eins og áður hefur komið fram er ekkert hægt að fullyrða um kosti fámennra bekkjardeilda umfram fjölmennra. Í erlendra skólaumræðu er um þessar mundir töluverð áhersla lögð á fækkun í bekkjardeildum og kosti fámennra deilda. Hanushek²⁶ bendir hins vegar á að þó að fækkun í bekkjardeildum sé pólitískt vinsælt sé það slæm menntastefna. Hann segir að fámennar deildir séu dýrar og ávinningur sem vænta má í árangri nemenda sé ekki kostnaðarins virði. Svipaðrar niðurstöðu virðist gæta í rannsókn Sveins Agnarssonar²⁷ á skilvirkni skóla að hvorki meðalfjöldi nemenda í bekk né útgjöld á hvern nemenda skipti höfuðmáli fyrir frammistöðu nemenda. Þetta rennir stoðum undir þá niðurtöðu Kristínar Aðalsteinsdóttur²⁸ að það séu fyrst og síðast starfsaðferðir kennarans og persónulegir eiginleikar sem mestu varði um árangur nemenda en stærð námshópa eru ekki marktækir áhrifaþættir.

Á yfirstandandi skólaári og því síðasta hefur kennslutímum fjölgað mjög mikið umfram viðmiðanir í Dalvíkurskóla og Húsabakkaskóla þannig að meðalfjöldi nemenda pr. kennslustund hefur lækkað. Engin úttekt hefur verið gerð á skilvirkni þessa en ljóst er að þetta kallar á umtalsvert aukið fé til skólanna. Ekki er lítið gert úr því að sem best sé komið til móts við mismunandi þarfir nemenda en gaumgæfa þarf vel hvort ekki séu aðrar leiðir til þess þar sem glímt er við starfsaðferðir og kennsluhætti.

Í úttekt Vífils Karlssonar²⁹ á meðalkostnaði íslenskra grunnskóla segir að með tölfræðilegum rökum megi sýna fram á stærðarhagkvæmni í rekstri skóla upp að ákveðnu marki. Hagkvæmni næst mest eftir því sem hægt er að setja fleiri nemendur á hvern kennara eða eftir því sem meðalfjöldi nemenda í deild er hærri. Bendir Vífill á að sóknarfærin til hagræðingar í rekstri felist fyrst og fremst í stærð bekkja og skynsamlegri nýtingu starfsmanna. Þetta er gott að hafa í huga í umfjölluninni um hugmyndirnar fjórar sem hér fer á eftir. Sé einungis litið til þessa má ætla að mesta rekstrarlega hagkvæmni yrði hægt að fá úr skólarekstrinum í Dalvíkurbyggð með því að sameina allt skólahald sveitarfélagsins í einn skóla. Þannig yrði meðalfjöldi nem-

²⁶ Hanushek. 1999.

²⁷ Sveinn Agnarsson. 2003.

²⁸ Kristín Aðalsteinsdóttir. 2000:275-278.

²⁹ Vífill Karlsson. 2002:14-20.

enda í bekkjardeild og á hvert stöðugildi kennara hæstur. Þá er hins vegar ekki tillit tekið til nýtingar þeirra skólmannvirkja sem lagt yrði af sem slíkt né mat á þörf uppbyggingar til að koma starfseminni fyrir á einn stað.

5.1 Þrír sjálfstæðir skólar – aukin samvinna

Ef litið er til þróunar í nemendafjölda í Dalvíkurbyggð er fyrirsjáanleg fækkun nemenda á næstu fimm árum. Þessi staðreynd hlýtur að hafa áhrif á skólaskipanina með einum eða öðrum hætti. Miðað við óbreytt fyrirkomulag þar sem gengið yrði út frá hefðbundnu upptökusvæði hvers skóla yrði fjöldi deilda í skólunum á bilinu 21-24 deildir á næstu fimm árum. Meðalfjöldi nemenda í deild á þessu tímabili verður 13,7 nemendur (Tafla 23).

Tafla 23: Nemendafjöldi í þremur skólum í Dalvíkurbyggð skólaárin 2003-2008 og skipting í deildir.

Árskógarskóli Skólaár	Bekkir										Nem. samt.	Fjöldi deilda	Nem. pr. deild
	1	2	3	4	5	6	7	8	9	10			
2003-2004	5	10	3	4	3	9	12	10	9	–	65	4	16,25
2004-2005	6	5	10	3	4	3	9	12	10	–	62	4	15,50
2005-2006	9	6	5	10	3	4	3	9	12	–	61	4	15,25
2006-2007	10	9	6	5	10	3	4	3	9	–	59	4	14,75
2007-2008	5	10	9	6	5	10	3	4	3	–	55	4	13,75
Húsabakkaskóli													
2003-2004	1		2	7	2	1	6	6	2	–	27	3	9,00
2004-2005	4	1		2	7	2	1	6	6	–	29	3	9,67
2005-2006	1	4	1		2	7	2	1	6	–	24	3	8,00
2006-2007	1	1	4	1		2	7	2	1	–	19	2	9,50
2007-2008	3	1	1	4	1		2	7	2	–	21	3	7,00
Dalvíkurskóli													
2003-2004	26	26	23	29	17	23	37	22	31	46	280	17	16,47
2004-2005	26	26	26	23	29	17	23	37	22	42	271	16	16,94
2005-2006	27	26	26	26	23	29	17	23	37	38	272	16	17,00
2006-2007	21	27	26	26	26	23	29	17	23	55	273	15	18,20
2007-2008	20	21	27	26	26	26	23	29	17	42	257	14	18,36

Af töflunni má sjá að meðalfjöldi nemenda í deild verður afar lítill á viðmiðunar-tímabilinu þar sem hann fer lægst niður í 7 nemendur. Þá má velta því fyrir sér hvort grundvöllur sé til þess að reka 9. bekk í svo fámennum skóla. Yrði sú niðurstaða að flytja nemendur 9. bekkjar í Dalvíkurskóla yrði staða Húsabakkaskóla enn veikari nema til kæmu fleiri nemendur í yngri deildir skólans. Hið sama má einnig segja um Árskógarskóla á seinni hluta tímabilsins en árið 2007-2008 verður nemendafjöldinn aðeins 3 í 9. bekk. Hins vegar er meðalfjöldi nemenda í deild umtalsvert hærri en í Húsabakkaskóla og nálgast reyndar Dalvíkurskóla sum árin.

Sé hins vegar litið til þess að styrkja unglिंगadeildir (9. og 10. bekk) með það að markmiði að nýta betur kennara í þágu alls nemendahópsins og auka námsframboð og val nemendanna, gæti verið skynsamlegt að flytja nemendur í 9. bekk af Árskógs-strönd og úr Svarfaðardal til Dalvíkur með sama hætti og 10. bekk. Sú ákvörðun myndi hafa áhrif á nemendafjölda og deildafjölda skólanna (Tafla 24).

Tafla 24: Fjöldi nemenda og deilda í skólum Dalvíkurbyggðar miðað við 9. og 10. bekkur flýttjast allur í Dalvíkurskóla.

Skólaár	Dalvíkurskóli			Húsabakkaskóli			Árskógarskóli		
	Fj. nem.	Fj. deilda	Fj. nem. í deild	Fj. nem.	Fj. deilda	Fj. nem. í deild	Fj. nem.	Fj. deilda	Fj. nem. í deild
2003-2004	291	17	17,1	25	3	8,3	56	4	14,0
2004-2005	287	17	16,9	23	3	7,7	52	4	13,0
2005-2006	290	16	18,1	18	2	9,0	49	4	12,3
2006-2007	283	16	17,7	18	2	9,0	50	4	12,5
2007-2008	262	14	18,7	19	3	6,3	52	4	13,0

Af töflunni má sjá að meðalfjöldi nemenda í deild lækkar í Árskógarskóla og í Húsabakkaskóla en eykst á Dalvík við þessa breytingu. Þá má einnig sjá að nemendatala Árskógarskóla lækkar nokkuð en deildarfjöldi helst sá sami. Deildum myndi fjölga um 0,6 deildir á ári að meðaltali til samans í skólunum þremur á þessu fimm ára tímabili frá núverandi skólaskipan. Þessi breyting myndi þýða um tveggja milljóna króna kostnaðarauka að meðaltali á ári á þessu fimm ára tímabili en ekki ætti að koma til viðbótarkostnaður vegna skólaaksturs sem neinu nemur vegna þessa.

Í áskorun til fræðsluráðs frá foreldrum og aðstandendum barna og unglunga á Árskógsströnd kom fram vilji til að gera Árskógarskóla að tíu bekkja skóla. Þetta viðhorf kom einnig fram í rýnihópi með foreldrum í Árskógarskóla þó ekki væri full eining meðal þeirra í þessu efni. Var m.a. varpað fram þeirri hugmynd hvort ekki mætti koma á samstarfi skólans við Dalvíkurskóla um valgreinar þannig að nemendum væri ekið til Dalvíkur í valgreinatíma í 10. bekk. Eins og sjá má eru miklar sveiflur í nemendafjölda á milli árganga í skólanum. Með kennslu 10. bekkjar í Árskógarskóla þyrfti augljóslega að fjölga um eina deild í skólanum án þess að deildum fækkaði á Dalvík á móti. Það myndi því þýða færri nemendur í deildum bæði í Dalvíkurskóla og í Árskógarskóla að meðaltali og þar með meiri kostnað við skólareksturinn. Þá má einnig telja að erfiðara yrði að koma við þeirri sérhæfingu sem nauðsynleg hefur verið talin til kennslu í elstu bekkjum grunnskólans.

Eins og nú háttar til hefur Húsabakkaskóli tekið við nemendum af skólasvæði Dalvíkurskóla. Taka þarf afstöðu til þess hvort bjóða eigi foreldrum val um skóla í sveitarfélaginu að því marki sem húsnæði þeirra leyfir. Sú ákvörðun þarf að vera skýr og vel kynnt þannig að allir sitji við sama borð. Þannig mætti sjá fyrir sér að binda fjölda deilda í Árskógarskóla og Húsabakkaskóla við 5 og 4 deildir og skólarnir hafi heimild til að taka við nemendum inn í deildir sínar meðan húsrými og viðmiðanir fræðsluráðs leyfa. Hið sama gegndi með Dalvíkurskóla að skólinn gæti tekið við nemendum í deildir sem ekki væru fullskipaðar. Slíkt gæti stuðlað að ákveðnum metnaði milli skólanna. Ákvörðun af þessu tagi myndi reyndar alltaf leiða af sér að meðalfjöldi nemenda í deildum yrði tiltölulega lágur í öllum skólunum þremur og þar af leiðandi dýr kostur.

Í viðtali við skólastjóra Húsabakkaskóla kom fram að nú þegar eiga skólastjórar skólanna þriggja með sér mánaðarlega samstarfsfundi þar sem ýmis mál skólanna eru rædd og þess freistað að samræma ýmsa þætti skólastarfsins. Þannig er fjallað um skólatíma skólanna, sameiginleg umbótaverkefni og ýmis fagleg mál. Þá hafa stigstjórar í skólunum fundað reglulega til að samræma sitt hvað er varðar kennslu í skólunum þremur. Ekki er að efa að skólarnir gætu staðið saman að fleiri þáttum og aukið samstarf sitt. Þannig gætu þeir t.d. mótað sameiginlega stefnu um innra mat skólanna og komið sér upp sameiginlegum gæðaviðmiðunum þó svo að sjálfsögðu verði þeir einnig að taka tillit til mismunar á milli skólanna í matinu. Með auknu

samstarfi mætti einnig koma á samvinnu um ýmsa félagslega þætti í skólastarfinu s.s. sameiginlegum árshátíðum, íþróttamótum og öðrum slíkum uppákomum sem eflt geta samskipti milli nemenda og dregið úr einangrun, kennaraskipti og margt fleira.

5.2 Stigskiptir skólar

Umræðan um stigskiptan skóla er leið sem farin hefur verið í sveitarfélögum þar sem sameining hefur átt sér stað og nauðsynlegt hefur þótt að endurskipuleggja skóla-skipanina eftir sameiningu. Með stigskiptingu milli skóla er leitað verkefna fyrir það skólahúsnæði sem til er í sveitarfélaginu og komið til móts við kröfur um að halda kennslu uppi í skólahúsnæðinu. Með stigskiptingu væri eðlilegast að skólarnir yrði sameinaður undir eina stjórn en greiða yrði sérstaklega fyrir umsjónar- og staðarhald í Húsabakkaskóla og Árskógarskóla en skólastjóri og aðstoðarskólastjóri yrðu eftir sem áður í Dalvíkurskóla. Þannig yrði auðveldara að gæta samhfæfingar milli skólastiganna og mæta óvæntum breytingum sem upp geta komið t.d. varðandi fjölda nemenda og skiptingu á milli skólanna.

Sé það ásetningur að nýta áfram skólahúsnæði sveitarfélagsins er stigskipting skólanna ekki fráleitur kostur. Hægt er að ná fram þeirri stærðarhagkvæmni sem einn skóli í sveitarfélaginu getur gefið, þ.e. sem mestum fjölda nemenda í hverri bekkjardeild eða í hverjum kennslutíma. Ef heildarfjöldi nemenda er skoðaður og honum skipað í einn skóla má sjá að fjöldinn er á bilinu 324-374 nemendur á næstu sex árum. Fjöldi deilda verður um 19 deildir á ári og meðalfjöldi nemenda í deild 18,42 á þessu árabili, sem verður að teljast þokkaleg nýting (Tafla 25).

Tafla 25: Nemendafjöldi í Dalvíkurbyggð skólalárin 2003-2008 skipt eftir árgöngum.

Skólaár	Bekkir										Nem. samt.	Fjöldi deilda	Fj. pr. deild
	1.	2.	3.	4.	5.	6.	7.	8.	9.	10.			
2003-2004	32	36	28	40	22	33	55	38	42	48	374	19	19,68
2004-2005	36	32	36	28	40	22	33	55	38	42	362	19	19,05
2005-2006	37	36	32	36	28	40	22	33	55	38	357	20	17,85
2006-2007	32	37	36	32	36	28	40	22	33	55	351	19	18,47
2007-2008	28	32	37	36	32	36	28	40	22	33	324	19	17,05

Sá vandi fylgir stigskiptingunni að húsnæði Húsabakkaskóla er þröngt og að mati skólastjóra er erfitt að hafa þar fleiri nemendur en 50 nema gerðar séu sérstakar ráðstafanir varðandi húsnæði skólans. Ef gengið er út frá því að með stigskiptingunni sé verið að koma í veg fyrir að sveitarfélagið þurfi að leggja í fjárfrekar framkvæmdir við húsnæði vegna kennslu virðist ekki fleirum en einum árgangi verða kennt á Húsabakka meðan þeir gætu orðið tveir á Árskógsströnd. Á Húsabakka yrðu því ekki mikið yfir 30 nemendur þar í einu en á bilinu 60–70 nemendur í Árskógarskóla. Að teknu tilliti til þessa nemendafjölda er hætt við að kostnaður við rekstur einnar bekkjardeildar á Húsabakkaskóla yrði dýrari en ef kennslan færi fram í Dalvíkurskóla. Þannig yrðu sérgreinakennarar að koma frá Dalvíkurskóla og kosta yrði ferðir þeirra á milli skólanna.

Stigskipting skólanna breytir í sjálfu sér skólunum sem slíkum og ekki er hægt að ætlast til að hægt verði að viðhalda þeim stofnanabrag sem í þeim ríkti áður, svo ólíkt er viðfangsefni þeirra eftir að stigskiptingu hefur verið komið á. Í samræðum í rýni-hópum virtist lítill áhugi fyrir þessu fyrirkomulagi. Reyndar virtust foreldrar á Dalvík reiðubúnir til að skoða þennan kost ef það gæti orðið til að mæta óskum íbúa á svæði Árskógar- og Húsabakkaskóla um áframhaldandi starfsemi í skólunum tveim og eflt

skólahald í sveitarfélaginu í þágu allra nemenda. Töldu foreldrar það fela í sér meiri skólaakstur ásamt ákveðnu óhagraði í því að deila þyrfti skólagöngunni á milli þriggja skóla.

5.3 Tveir skólar, Dalvíkurskóli og Árskógarskóli

Þriðja módelið sem óskað var eftir að athugað yrði var starfræksla tveggja skóla. Það þýddi í raun að annaðhvort yrði kennsla lögð af á Húsabakkaskóla eða í Árskógarskóla. Sé einungis tekið tillit til húsnæðisaðstæðna skólanna eins og hún er í dag má nánast fullyrða að ekki sé um það að ræða að Árskógarskóli yrði lagður af. Málið snúist fremur um hvort nemendum úr Svarfaðardal yrði ekið til Dalvíkur eða í Árskógarskóla svo og hvaða kennsla færi fram í Árskógarskóla (Tafla 26 og Tafla 27).

Tafla 26: Nemendafjöldi í tveim skólum 2003-2008 miðað við að nemendur úr Svarfaðardal sæki Dalvíkurskóla.

Árskógarskóli	Bekkir										Nem. samt.	Fjöldi deilda	Nem. pr. deild
	Skólaár	1	2	3	4	5	6	7	8	9			
2003-2004	5	10	3	4	3	9	12	10	9	–	65	4	16,25
2004-2005	6	5	10	3	4	3	9	12	10	–	62	4	15,50
2005-2006	9	6	5	10	3	4	3	9	12	–	61	4	15,25
2006-2007	10	9	6	5	10	3	4	3	9	–	59	4	14,75
2007-2008	5	10	9	6	5	10	3	4	3	–	55	4	13,75
Dalvíkurskóli													
2003-2004	27	26	25	36	19	24	43	28	33	48	309	17	18,24
2004-2005	30	27	26	25	36	19	24	43	28	42	300	16	18,81
2005-2006	28	30	27	26	25	36	19	24	43	38	296	16	18,50
2006-2007	22	28	30	27	26	25	36	19	24	55	292	15	19,47
2007-2008	23	22	28	30	27	26	25	36	19	33	269	15	17,93

Tafla 27: Nemendafjöldi í tveim skólum 2003-2008 miðað við að nemendur úr Svarfaðardal sæki Árskógarskóla.

Árskógarskóli	Bekkir										Nem. samt.	Fjöldi deilda	Nem. pr. deild
	Skólaár	1	2	3	4	5	6	7	8	9			
2003-2004	6	10	5	11	5	10	18	16	11	17	109	7	15,57
2004-2005	10	6	10	5	11	5	10	18	16	11	102	7	14,57
2005-2006	10	10	6	10	5	11	5	10	18	16	101	6	16,83
2006-2007	11	10	10	6	10	5	11	5	10	18	96	6	16,00
2007-2008	8	11	10	10	6	10	5	11	5	10	86	5	17,20
Dalvíkurskóli													
2003-2004	26	26	23	29	17	23	37	22	31	31	265	17	15,59
2004-2005	26	26	26	23	29	17	23	37	22	31	260	16	16,25
2005-2006	27	26	26	26	23	29	17	23	37	22	256	15	17,07
2006-2007	21	27	26	26	26	23	29	17	23	37	255	15	17,00
2007-2008	20	21	27	26	26	26	23	29	17	23	238	13	18,31

Tafla 26 sýnir hver nemendafjöldinn yrði í Dalvíkurskóla og Árskógarskóla ef allir nemendur úr Svarfaðardal færu í skóla á Dalvík. Árskógarskóli yrði áfram starfræktur með sama sniði og nú og 10. bekkur færi til Dalvíkur. Að jafnaði yrðu fjórar deildir í Árskógarskóla með 15,1 nemenda að meðaltali á þessu fimm ára tímabili. Í Dalvíkurskóla yrðu deildirnar á bilinu 15-17 með 18,59 nemendur að meðaltali og til samans yrði meðalfjöldinn 16,85 nemendur í deild í sveitarfélaginu.

Miðað við þróun nemendafjölda í árgöngum verður að telja heldur óskynsamlegt að taka upp kennslu í 10. bekk í Árskógarskóla og sú spurning hlýtur að vera býsna áleitin hvort ekki sé rétt að flytja 9. bekk einnig til Dalvíkur. Sú ákvörðun gæti styrkt unglíngadeildir skólanna þannig að hægt væri að bjóða upp á meiri fjölbreytni í námi

og nýta betur mannafla skólanna í þágu alls nemendahópsins. Þetta myndi hins vegar hafa í för með sér talsverða fækkun nemenda í Árskógarskóla og þar með lakari nýtingu kennslutíma í skólanum (Tafla 28).

Tafla 28: Fjöldi nemenda og deilda í Dalvíkurskóla miðað við að 9. og 10. bekkur af Árskógsströnd verði á Dalvík og allir nemendur úr Svarfaðardal.

Skólaár	Dalvíkurskóli			Árskógarskóli		
	Fj. nem.	Fj. deilda	Fj. nem. í deild	Fj. nem.	Fj. deilda	Fj. nem. í deild
2003-2004	318	17	18,7	56	4	14,0
2004-2005	310	17	18,2	52	4	13,0
2005-2006	308	16	19,3	49	4	12,3
2006-2007	301	16	18,8	50	4	12,5
2007-2008	272	15	18,1	52	4	13,0

Í heild myndi þetta fyrirkomulag fjölga deildum um tvær á þessu fimm ára tímabili en væri 9. bekkur um kyrrt í Árskógarskóla. Þannig yrði meðalfjöldi nemenda í deild á fimm ára tímabili aðeins 12,95 en hins vegar myndi fjöldi nemenda í deild hækka í Dalvíkurskóla í 18,63. Samanlagt yrði meðalfjöldi nemenda í deild í Dalvíkurbyggð verða 15,79 sem er nokkuð lakari nýting en væri 9. bekkur um kyrrt í Árskógarskóla. Að þessu leyti vegast á fjárhagsleg og fagleg sjónarmið.

Standi vilji til að gera Árskógarskóla að 10 bekkja skóla er möguleiki á að gera það með því að flytja alla nemendur af svæði Húsabakkaskóla í Árskógarskóla (Tafla 27). Þannig yrði skólinn allmyndarleg stofnun með um 110 nemendur skólaárið 2003-2004 en fækka smám saman niður í um 90 nemendur á fimm ára tímabili. Áfram yrði þó að samkenna árgöngum í skólanum en fjöldi bekkjardeilda yrði á bilinu 7 þegar fjölmennast væri en fara niður í 5 deildir 2007-2008. Á þessu fimm ára tímabili yrði meðalfjöldi nemenda í deild 16,03 og í Dalvíkurskóla 16,84, en að meðaltali yrði fjöldi nemenda í deild í Dalvíkurbyggð 16,44. Þessi kostur myndi lengja skólaakstur nemenda úr Svarfaðardal um 15 mínútur þannig að þeir sem lengst ættu að sækja yrðu nær 1,5 klst. í skólabíl á dag. Þá myndi kostnaður við skólaakstur aukast.

Miðað við núverandi húsnæðisforsendur Árskógarskóla myndi skólinn ekki geta tekið við þessum nemendafjölda. Að mati skólastjóra er skólinn nánast fullsetinn með 70 nemendum. Því þyrfti að byggja við skólann á meðan nægt skólahúsnæði er til staðar í sveitarfélaginu sem jafnframt býður upp á aukna hagræðingu í rekstri. Annar kostur væri að senda 9. og 10. bekk í Dalvíkurskóla og miða við að Árskógarskóli yrði einungis 8 árganga skóli. Það myndi reyndar hafa í för með sér eilítið lakari nýtingu kennslutíma í skólanum þar sem meðalfjöldi nemenda í deild yrði 15,87 en hins vegar yrði hún betri í Dalvíkurskóla sem yrði með 17,36 nemendur að meðaltali í deild. Með þessu móti yrði heildarnýtingin í Dalvíkurbyggð hærra eða 16,62 nemendur að meðaltali í deild á þessu fimm ára tímabili. Jafnframt gæfist tækifæri til að efla unglingsdeildir í Dalvíkurbyggð með fjölbreyttara námsframboði og mönnun (Tafla 29).

Tafla 29: Fjöldi nemenda í skólum Dalvíkurbyggðar miðað við að nemendur úr Svarfaðardal sækji Árskógarskóla en 9. og 10. bekkur verði á Dalvík.

Skólaár	Dalvíkurskóli			Árskógarskóli		
	Fj. nem.	Fj. deilda	Fj. nem. í deild	Fj. nem.	Fj. deilda	Fj. nem. í deild
2003-2004	293	17	17,2	81	5	16,2
2004-2005	287	17	16,9	75	5	15,0
2005-2006	291	16	18,2	67	5	13,4
2006-2007	283	16	17,7	68	5	13,6
2007-2008	253	14	18,1	71	5	14,2

Þetta fyrirkomulag myndi fjölga deildum í Dalvíkurskóla um fjórar en fækka jafn mikið í Árskógarskóla. Með þessu móti væri einnig komist hjá húsnæðisvanda í Árskógarskóla þar sem það leyfir ekki mikið yfir 70-80 nemendur án þess að gera sérstakar ráðstafanir.

Sá möguleiki var ræddur við foreldra í Húsabakkaskóla að börn úr Svarfaðardal sæktu skóla á Árskógsströnd. Voru þeir sammála um að í Svarfaðardal yrðu foreldrar almennt sáttari við að senda börn sín til Dalvíkur í skóla en á Árskógsströnd ef til einhverrar breytingar kæmi. Að því leyti virðist skólagerðin fámennur skóli ekki ráða úrslitum í viðhorfi fólks. Miklu fremur nálægðin og aðgengið. Foreldrar lögðu jafnframt áherslu á að þeir vildu helst ekki sjá neinar breytingar á skólahaldi í Húsabakkaskóla og áfram mætti reka þar metnaðarfullt skólustarf fyrir börn úr sveitinni og bjóða börnum annars staðar að skólavist. Töldu foreldrar að menningarlega og sögulega ættu Svarfdælingar og Dalvíkingar svo margt sameiginlegt og til Dalvíkur sækti fólk úr sveitinni aðra þjónustu svo hagfelldara yrði fyrir börn úr Svarfaðardal að sækja skóla á Dalvík en í Árskógarskóla.

5.4 Ein stofnun – tveir eða þrír skólar

Síðasta hugmyndin sem óskað var eftir að mat yrði lagt á var að skólarnir þrír sameinuðustu undir eina stjórn en áfram yrðu skólarnir tveir eða þrír með sama hlutverk og þeir hafa nú. Hugmyndin gengur út á það að einfalda stjórnun skólanna og ná fram fjárhagslegri hagræðingu með fækkun skólastjóra og faglegum umbótum með því að fela einum stjórnanda forystu um samræmingu náms og kennslu í öllum skólunum, hvort sem þeir yrðu tveir eða þrír.

Af samræðum við skólastjóra mátti ráða að þessi hugmynd ætti ekki upp á pallborðið meðal þeirra m.t.t. fjárhagslegrar hagræðingar í skólarekstrinum. Þeirra álit var að þó skólastjórum fækkaði þyrfti að fela einhverjum kennara eða stjórnanda, hverju nafni sem hann nefndist, faglega ábyrgð í minni skólunum. Starf skólastjóra í þeim væri skipt í dag á milli stjórnunar og kennslu. Þriðjungur starfs þeirra væri í kennslu en annað í stjórnun. Fjárhagslegur sparnaður væri því í raun afar takmarkaður. Hins vegar mætti sjálfsgagt efla samstarf á milli skólanna og tryggja betur en nú er gert faglega samræmingu þeirra í milli.

Undir það sjónarmið er tekið að ekki er sýnt að verulegur fjárhagslegur sparnaður yrði af sameiningu skólanna undir eina stjórnun nema annað komi til, þ.e. möguleiki skólastjórans að skipa verkum með öðrum hætti á milli skólanna og ná sem mestri nýtingu úr hverri kennslustund fyrir sem flesta nemendur. Þessi niðurstaða er í samræmi við það sem áður hefur verið sagt um hinar leiðirnar þrjár sem hér hefur verið fjallað um. Hins vegar gæti faglegur ávinningur af þessu fyrirkomulagi orðið nokkur. Þannig myndi ein og sama skólanámskráin ná til allra skólanna þriggja og hún unnin í samráði alls kennarahópsins. Með því móti yrðu til sameiginleg markmið fyrir skólustarfið og önnur viðmið um inntak og skyldur. Skóladaatal væri samræmt og þá væri stundaskrá gerð á einum stað. Aukið samstarf yrði á milli kennara í skólunum þar sem þeir heyrðu til einni og sömu stofnuninni, kennara- og starfsmannafundir yrði sameiginlegir fyrir alla skólana, innra mat ná til þeirra allra í einu og annað faglegt samstarf. Þá yrði auðveldara að flytja kennara á milli skólanna þar sem þeir væru starfsmenn einnar stofnunar en ekki tiltekens kennlustaðar.

5.5 Kostnaðarleg áhrif af breyttri skólaskipan

Til þess að meta kostnaðarleg áhrif af breyttri skólaskipan í Dalvíkurbyggð á grundvelli leiðanna fjögurra sem óskað var eftir að mat yrði lagt á er gengið út frá niðurstöðum rekstarársins 2002 skv. töflum 19-22. Þó svo hér sé talað um sparnað af breytingum þá þarf það ekki endilega að þýða það að taka megi tilgreinda upphæð út úr málaflokknum en nýta má hana með öðrum hætti innan hans til öflugra skólaihalds.

Við óbreyttan rekstur (leið 1) verður ekki séð að hægt sé að ná verulegum sparnaði þó að skoða megi sérstaklega sparnaðarmöguleika vegna hás hlutfalls sérkennslu í Dalvíkurbyggð (t.d. samanborið við skóla á Akureyri). Þvert á móti fylgir viðbótarkostnaður ef 9. og 10. bekkur verða kenndir í Dalvíkurskóla eins og bent er á hér að framan að sé æskilegt. Deildum myndi þá fjölga um 0,6 deildir á ári að meðaltali til samans í skólunum þremur á þessu fimm ára tímabili frá núverandi skólaskipan. Þessi breyting myndi þýða um tveggja milljóna króna kostnaðarauka að meðaltali á ári á þessu fimm ára tímabili en ekki ætti að koma til viðbótarkostnaður vegna skólaaksturs sem neinu nemur vegna þessa.

Við rekstur stigskiptra skóla (leið 2) myndi bekkjardeildum fækka um 3,4 að meðaltali næstu 5 ár. Um fimm bekki á næsta ári en tvo bekki á 4. og 5. ári. Skólarnir þrír eru allir í rekstri undir sameiginlegri stjórn en ekki er raunhæft að meta sparnað vegna fækkunar skólastjórastaða vegna breytinga á skipulagi skólanna og fyrirsjánlegri ráðningu aðstoðarskólastjóra og deildarstjóra. Því verður ekki metinn annar sparnaður en sem nemur fækkun bekkjardeilda. Þegar tekið er tillit til þess að fækkun í kennaraliði mundi koma fram í fækkun leiðbeinenda þá er árlegur sparnaður af þessum aðgerðum einungis 8,75 milljónir króna á ári og óvíst hvað aukinn akstur vegna þessa myndi kosta sveitarfélagið þó svo að hrein kostnaðaraukning vegna þess sé óveruleg.

Þegar meta á fækkun skóla (leið 3) verður að gefa forsendur um allnokkra þætti. Eru tveir möguleikar sérstaklega skoðaðir hér. Annars vegar að ekki náist að nýta húsnæði þess skóla sem hættir rekstri þannig að sveitarfélagið beri enn grunnkostað af byggingum og aðstöðu (L1). Hins vegar að ný not finnist fyrir aðstöðuna þannig að kostnaður vegna þess falli til annars viðfangsefnis eða að sveitarfélagið fái leigutekjur af því sem eru sambærilegar við reiknaða leigu skólans fyrir afnot húsnæðisins (L2). Aðrar forsendur helstar eru þær að sú starfsemi sem fram hefur farið í þeim skóla sem ekki verður starfræktur áfram falli niður án þess að kennslustundum fjölgi í Dalvíkurskóla. Þeim kostnaðarliðum sem eru breytilegir eftir nemendafjölda er haldið en kostnaði sem er breytilegur eftir bekkjardeildum er sleppt ef ekki bætast við deildir í Dalvíkurskóla. Gengið er út frá því fyrsta árið að húsvarsla lækki umtalsvert, ræsting falli út, kostnaður vegna hita lækki verulega vegna minni umgangs og rafmagn að mestu. Tekið er þó tillit til sumarútleigu á Húsabakkaskóla. Þær tekjur sem fengist hafa vegna námsvístagjalda frá öðrum sveitarfélögum er talið að megi flytja á aðra skóla í sveitarfélaginu sem mundu sinna þeim nemendum áfram. Sama gildir um danskennslu. Reiknað er með því að fækkun kennara samfara færri bekkjardeildum valdi sparnaði sem miðast við laun leiðbeinenda. Ekki er reiknað með kostnaðaraukningu vegna skólaaksturs heldur er reiknað með því að hinn umfangsmikli skólaakstur sem nú er til staðar nái að sinna þeim akstri sem mun þurfa við breytingar skv. tillögunum.

Að gefnum forsendum er sparnaður í launum og launatengdum gjöldum við það að hætta rekstri Árskógarskóla, ef húsnæði og aðstaða eru ekki leigð öðrum eða nýtt fyrir aðra starfsemi sveitarfélagsins, 17,7 milljónir króna en 18,1 milljónir króna ef sveitarfélagið losnar undan rekstri og reiknaðri leigu. Sambærilegar tölur fyrir

Húabakkaskóla eru um 22 til 22,6 milljónir króna og er þá ekki reiknað með sparnaði af launagjöldum vegna mótuneytis í skólunum tveimur en annað rekstrarform er á mótuneyti Dalvíkurskóla sem var aðeins við lýði þrjú mánuði árið 2002 og náði aðeins til fárra bekkja, en á hinum stöðunum býðst öllum nemendum fæði í mótuneyti (Tafla 30).

Tafla 30: Sparnaður í launakostnaði skv. bráðabirgðatölum rekstrarárs 2002 á verðlagi þess árs.

Sparnaður í launakostnaði	Árskógarskóli L1	Húabakkaskóli L1	Árskógarskóli L2	Húabakkaskóli L2
Laun og launatengdir liðir				
<i>Kennslulaun samtals</i>	22.810.042	22.434.029	22.810.042	22.434.029
<i>Yfirstjórn samtals</i>	0	483.846	0	483.846
<i>Ræsting og húsvarsla samtals</i>	4.096.474	2.613.276	4.470.307	3.266.595
<i>Vistun/mótuneyti*</i>	0	0	0	0
<i>Laun bókasafn</i>	0	0	0	0
Laun og launat. liðir samt.	26.906.516	25.531.151	27.280.349	26.184.470
<i>Leiðr. v. leiðbeinendalauna</i>	-3.622.771	-3.563.052	-3.622.771	-3.563.052
<i>Kostn. v. viðbótardeilda**</i>	-5.550.000	0	-5.550.000	0
Samt. sparn. launakostnaður	17.733.745	21.968.099	18.107.578	22.621.418

* Ekki er talinn til sparnaðar launakostnaður við mótuneyti kr. tæpar 3,2 milljónir króna í Árskógsskóla og um 2,9 milljónir króna í Húabakkaskóla á þeirri forsendu að kostnaður vegna launaliðar falli einnig á í Dalvíkurskóla.

** Að meðaltali er reiknað með að tvær viðbótardeildir þurfi í Dalvíkurskóla færast nemendur frá Árskógarskóla þangað en enga viðbót færast nemendur Húabakkaskóla þangað.

Tafla 31 sýnir þann sparnað sem næst fram í kostnaði öðrum en launum og launatengdum liðum. Þar sést að ef rekstri Árskógarskóla er hætt má ætla að sparnaður þessi sé 2,3 milljónir króna á ári ef húsnæði og aðstaða eru ekki leigð öðrum eða nýtt fyrir aðra starfsemi sveitarfélagsins, en tæplega 7,2 milljónir króna ef sveitarfélagið losnar undan rekstri og reiknaðri leigu. Sambærilegar tölur fyrir Húabakkaskóla eru 4,4 og 8,9 milljónir króna. Kostnaður vegna sundkennslu er breytilegur eftir bekkjarfjölda.

Tafla 31: Sparnaður annar en af launakostnaði miðað við bráðabirgðatölur rekstrarársins 2002.

Sparnaður v. annars kostnaðar en launakostnaðar	Árskógarskóli L1	Húabakkaskóli L1	Árskógarskóli L2	Húabakkaskóli L2
<i>Fundakostnaður og risna</i>	0	0	0	0
<i>Aðkeypt kennsla</i>	0	0	0	0
<i>Kostnaður vegna fæðis</i>	24.805	41.041	24.805	41.041
<i>Kostn. gæslu, ræst. og húsv.</i>	268.480	128.936	268.480	128.936
<i>Kostn. v. reksturs húsnæðis</i>	745.356	1.442.018	858.402	2.126.100
<i>Kostn. v. reksturs skrifstofu</i>	553.095	411.783	553.095	463.107
<i>Kostn. v. aðkeyptrar þjónustu</i>	382.236	942.508	382.236	942.508
<i>Kostn. v. vörukaupa</i>	2.482.255	2.503.109	2.482.255	2.503.109
<i>Vörukaup til kennslunota</i>	0	0	0	0
<i>Bókasafnskostur</i>	115.362	121.424	115.362	121.424
<i>Kostn. v. félagsstarfsemi</i>	0	77.027	0	77.027
<i>Fargjöld og dvalarkostnaður</i>	0	0	0	0
<i>Námskeiðsgjöld</i>	61.000	86.500	61.000	86.500

<i>Annar kostnaður</i>	0	0	0	0
Annar kostnaður samtals	4.632.589	5.754.346	4.632.589	5.754.346
<i>Mótframlag v. mótuneytis</i>	-2.535.278	-1.839.132	-2.535.278	-1.839.132
Leiðréttur sparnaður	2.097.311	3.915.214	2.097.311	3.915.214
<i>Töpuð húsaleiga</i>	0	0	0	-1.019.860
<i>Kostn. v. sundkennslu</i>	200.000	500.000	200.000	500.000
<i>Húsaleiga</i>	0	0	4.859.000	5.418.000
Sparnaður v. annars kostn.	2.297.311	4.415.214	7.156.311	8.813.354

Ef skoðaður er heildarsparnaður við það að reka Dalvíkurskóla og annan skólanna tveggja er ljóst að árlegur sparnaður við að loka Húsabakkaskóla er frá um 26,4 til 31,4 milljóna króna árlega meðan sambærilegar tölur fyrir Árskógarskóla eru 20 og 25,3 milljónir króna árlega. Engin vandkvæði eru fyrirsjáanleg vegna aðstöðu Dalvíkurskóla ef tilfærslan er frá Húsabakkaskóla þangað, en hér er ekki lagt mat á kostnað sem leiðir af viðbótar aðstöðu fyrir þá tvo bekki sem bæta þarf við í Dalvíkurskóla umfram þær 17 deildir sem þær eru í dag ef nemendur Árskógarskóla flytjast þangað (Tafla 32).

Tafla 32: Samtals sparnaður miðað við bráðabirgðatölur rekstrarársins 2002.

Samtals sparnaður	Árskógarskóli L1	Húsabakkaskóli L1	Árskógarskóli L2	Húsabakkaskóli L2
Laun og launatengdir liðir	17.733.745	21.968.099	18.107.578	22.621.418
Sparnaður v. annars kostnaðar	2.297.311	4.415.214	7.156.311	8.813.354
Samtals sparnaður	20.031.056	26.383.313	25.263.889	31.434.772

Síðasti möguleikinn sem skoðaður er er það að rekin sé ein stofnun en tveir eða þrjár skólar (leið 4).

Verði þrjár skólar reknir undir einni stofnun gildir það sama og sagt var um (leið 1) hér á undan að ekki verður séð að hægt sé að ná verulegum sparnaði þó að skoða megi sérstaklega sparnaðarmöguleika vegna hás hlutfalls sérkennslu við Dalvíkurbyggð (t.d. samanborið við skóla á Akureyri). Þvert á móti fylgir viðbótarkostnaður ef 9. og 10. bekkur verða kenndir í Dalvíkurskóla eins og bent er á hér að framan að sé æskilegt. Deildum myndi þá fjölga um 0,6 deildir á ári að meðaltali til samans í skólunum þremur á þessu fimm ára tímabili frá núverandi skólaskipan. Þessi breyting mundi þýða um tveggja milljóna króna kostnaðarauka að meðaltali á ári á þessu fimm ára tímabili en ekki ætti að koma til viðbótarkostnaður vegna skólaaksturs sem neinu nemur vegna þessa. Um fækkun skólastjóra gildir það sama og þegar fjallað var um (leið 2) að enginn beinn sparnaður reiknast vegna þess.

Fækki skólunum hinsvegar í tvo verða niðurstöður af sparnaði þær sömu og þegar fjallað var um tvo skóla hér að ofan eða frá um 26,4 ef húsnæði og aðstaða eru ekki leigð öðrum eða nýtt fyrir aðra starfsemi sveitarfélagsins (L1) til 31,4 milljóna króna árlega ef sveitarfélagið losnar undan rekstri og reiknaðri leigu (L2) meðan sambærilegar tölur fyrir Árskógarskóla eru 20 og 25,3 milljónir króna árlega.

Væri gengið enn lengra og aðeins Dalvíkurskóli rekinn í sveitarfélaginu næðist mestur sparnaður. Jafnvel þó að sveitarfélagið sæti uppi með húsnæðið (L1) mundi kostnaður vegna beggja skólanna sparast eða samtals 46,4 milljónir króna á ári. Á móti þeim sparnaði kæmi leiga viðbótarhúsnæðis við Dalvíkurskóla sem hér er metin sem 8,5 milljónir króna á ári, viðbótarkennslukostnaður upp á 3,2 milljónir og hluti í ræstingu og húsvörslu kr. 1,5 milljón króna á ári. Ekki er gert ráð fyrir auknum kostnaði af

skólaakstri. Hreinn sparnaður yrði því 33,2 milljónir ári. Losnaði sveitarfélagið við rekstur og reiknaða leigu (L2) væri upphæðin 43,5 milljón krónur á ári.

Helstu niðurstöður

Í samantekt þeirri sem hér hefur verið gerð hafa verið dregnar saman ýmsar upplýsingar um skólahald í Dalvíkurbyggð er varpað geta ljósi á fjórar hugmyndir um skólaskipan og auðveldað fræðsluráði stefnumótun í skólamálu til næstu framtíðar. Miklar breytingar urðu á rekstri sveitarfélaga með flutningi alls reksturs grunnskóla til þeirra. Fræðslumál taka orðið stóran hluta af rekstrartekjum sveitarfélaga og víða háttar svo til að hlutfall fræðslumála hefur vaxið ár frá ári í rekstri þeirra. Ekki að ófyrirsynju hafa sveitarfélög því viljað kanna hvort hagræða megi í rekstri málaflokksins án þess að það komi niður á gæðum þeirrar þjónustu sem grunnskólinn veitir börnum og unglingum, miklu fremur að auka afrakstur af skólastarfinu.

Á undanförunum árum hefur íbúum fækkað í Dalvíkurbyggð og þar með nemendum í skólunum. Alvarlegust og viðkvæmust er staða Húsabakkaskóla hvað þetta varðar en á svæði hans hefur orðið mest fækkun nemenda í Dalvíkurbyggð og horfur eru á að fjöldinn fari undir 20 nemendur í 1.-9. bekk. Til að halda uppi nemendafjölda í skólanum hefur skólinn tekið við nemendum af skólasvæði Dalvíkurskóla en það hefur dregið úr nýtingu kennslustunda í Dalvíkurskóla. Með þessu móti hefur Húsabakkaskóla tekist að halda nemendatölunni við 50 og má þá segja að skólinn sé fullsetinn. Fjöldi í Árskógarskóla hefur verið stöðugri en í Húsabakkaskóla og hefur nemendatala verið á bilinu 65-70 til nokkurra ára. Á svæði skólans er þó fyrirsjáanleg fækkun þó hún verði ekki eins sár og á Húsabakka, en gera má ráð fyrir að á næstu fimm árum fari nemendatala Árskógarskóla niður í 55 nemendur.

Um alllangt skeið hafa verið starfræktir 9. bekkir við Árskógarskóla og Húsabakkaskóla. Nýjar kröfur í lögum og námskrá gera tilkall til að fræðsluráð gaumgæfi stöðu unglingadeilda í grunnskólunum í sveitarfélaginu. Það er mat skýrsluhöfunda að ekki sé skynsamlegt að verða við óskum foreldra um starfrækslu 10. bekkjar í Árskógarskóla miklu fremur að sameina 9. og 10. bekk allra skólanna þriggja í einum skóla í Dalvíkurbyggð, tryggja nemendum öflugra og fjölbreyttara námstilboð og skapa þeim aukin tækifæri til hollra félagslegra samskipta.

Ekki verður séð að Dalvíkurbyggð skeri sig úr gagnvart öðrum sveitarfélögum hvað varðar útgjöld til fræðslumála. Þó hlutfall málaflokksins í rekstri líkist meir því sem gerist í sveitarfélögum með 300-999 íbúa (fámennum sveitarfélögum) virðist það sama eiga við um sveitarfélög sambærileg Dalvíkurbyggð. Ljóst má þó vera að gera má betur í að nýta framlög til fræðslumála og nálgast þannig meir það sem fjölmennari sveitarfélög verja til málaflokksins.

Allir skólarnir virðast vera vel reknir í samanburði við sambærilega skóla. Lágt hlutfall réttindakennara, einkum í Dalvíkurskóla, sýnir mynd og er áhyggjuefni sem ráða þarf bót á. Þá þarf jafnframt að skerpa á reglum um úthlutun fjár til skólanna einkum með tilliti til kennslu barna og unglinga sem sérstakar námsparfir. Á síðustu tveim árum hefur tímum til sér- og stuðningskennslu fjölgað verulega og nauðsynlegt er að menn velti gaumgæfilega fyrir sér orsök þessa og hvernig draga má úr sífelld aukinni þörf fyrir tíma til sér- og stuðningskennslu. Þá þarf að skoða úthlutunarir Jöfnunarsjóðs á tímavóta til kennslu fatlaðra í öðru ljósi en gert hefur verið þ.e. hvernig skilja beri reglur sjóðsins um endurgreiðslur vegna kennslu þessara nemenda. Munur er á árangri skólanna m.t.t. árangurs á samræmdum prófum og ástæða er til þess að skólastjórar og kennarar taki höndum saman við að leita skýringa á honum og hvað hægt er að gera til að færa einkunnir skólanna nær normaldreifðri einkunn og helst upp fyrir hana.

Tilgangur þessarar úttektar var að leggja mat á hugmyndir vinnuhóps fræðsluráðs um breytt fyrirkomulag skólamála í Dalvíkurbyggð með tilliti til að auka hagræðingu á rekstri grunnskóla sveitarfélagsins. Í megindráttum er niðurstaðan sú að hámarks hagræðingu í rekstri skólanna yrði náð með sameiningu þeirra allra í einn skóla. Með því myndi nást hámarks nýting á hvern kennslutíma. Húsnæðisaðstæður skólanna myndu þó tæpast leyfa sameiningu af slíku tagi nema til komi aukið húsrými. Hægst yrði fyrir Dalvíkurskóla að taka við öllum nemendum með því að taka gamla skólann við Skíðabraut í notkun að nýju fyrir skólann með tilheyrandi kostnaði. Þá stæðu að vísu hús tveggja skóla ónýtt og finna yrði aðra starfsemi fyrir það. Það er vissulega mikill ókostur og hætt við að dragi úr fjárhagslegri hagræðingu af sameiningunni á einn stað. Hreinn sparnaður af sameiningu allra skólanna í einn, ef sveitarfélagið sæti uppi með húsnæði skólanna tveggja og rekstur þess, yrði 33,2 milljónir ári. Losnaði sveitarfélagið við rekstur og reiknaða leigu væri upphæðin 43,5 milljón krónur á ári.

Það form sem næst kæmist hagræðingu af þessu tagi er sameining skólanna í einn skóla en starfsemi hans yrði stigskipt á milli skólanna þriggja. Þannig mætti hugsa sér að á Húsabakkaskóla færi fram kennsla fyrsta bekkjar, í Árskógarskóla kennsla 2.-3. bekkjar og kennsla 4.-10. bekkjar í Dalvíkurskóla. Með þessu móti fengist hámarksnýting á hvern kennslutíma með sama hætti og væri skólinn sameinaður á einn stað. Á þennan hátt væru allir skólarnir nýttir og ekkert nýtt skólahúsnæði þyrfti að koma til. Kennarar yrðu starfsmenn eins og sama skólans og fagleg samræming yrði á milli kennslustaðanna þriggja þar sem ein og sama skólanámskráin tæki til allra bekkja frá 1.-10. bekkjar án tillits til þess hvar kennsla þeirra færi fram. Haggræðing af þessu líður fyrir það að reka þarf skólana alla áfram. Bekkjardeildum fækkar í kennslu að meðaltali á ári um 3,4 á næstu 5 árum og er sparnaður vegna þess áætlaður 8,75 milljónir króna á ári.

Allnokkurri fjárhagslegri og faglegri hagræðingu yrði hægt að ná með því móti að fækka skólum um einn eins og leið 3 gerir ráð fyrir. Mesta hagræðingu gæfi að flytja nemendur Húsabakkaskóla á Dalvík og leggja af skólahald á Húsabakka. Auka mætti samstarf skólanna á Dalvík og í Árskógi um unglíngadeildir ellegar sameina 9. og 10. bekk í sveitarfélaginu í Dalvíkurskóla. Full ástæða er til að kanna frekar kosti þess að sameina skólana tvo undir eina stjórn til að auðvelda faglega samræmingu á milli skólanna og samstarf kennara um nám og starf á báðum stöðum. Árlegur sparnaður ef rekstri Húsabakkaskóla er hætt og ef sveitarfélagið sæti uppi með húsnæði skólans væri 26,4 milljónir króna en 31,4 milljónir ef sveitarfélagið losnaði við rekstur og reiknaða leigu vegna hans. Sambærilegar tölur ef hætt væri rekstri Árskógarskóla í stað Húsabakkaskóla væru 20 og 25,3 milljónir króna.

Minnst fjárhagsleg hagræðing getur orðið af leið 4 þar sem hún gefur lakasta nýtingu á hverjum kennslutíma. Eftir því sem hægt er að setja fleiri nemendur á hvern kennara næst meiri hagræðing í rekstri skólans. Þó skólastjórum fækkaði um tvo myndi það ekki skipta sköpum í heildarkostnaði við skólareksturinn. Hins vegar má án nokkurs vafa ná fram faglegum ávinningi með sameiningu skólanna þriggja í eina stofnun og jafnvel betri nýtingu á kennslukrafti í þágu heildarnemendafjöldans.

Af hálfu forystumanna sveitarstjórnar hefur áhersla verið lögð á að reknir verði þrír grunnskólar í sveitarfélaginu, aukin áhersla verði lögð á samvinnu skólanna og skipulag skólamála verði unnið í samráði við foreldra. Í leiðum þeim sem hér hafa verið til skoðunar fjallar engin þeirra um breytingar á skólasvæðum skólanna. Þeirri hugmynd hefur verið hreift hér að eftirspurn verði látin ráða um framtíð fámennari

skólanna tveggja á þann hátt að horfið verði frá hefðbundinni skólahverfaskiptingu og nemendum og foreldrum gefið val um skóla að svo miklu leyti sem húsrúm leyfir í skólunum og hagkvæmt þykir. Með þessu móti yrði sköpuð ákveðin samkeppni á milli skólanna og viðhorf foreldra til gæða í skólastarfi kæmi best í ljós og val þeirra réði úrslitum varðandi tilvist fámennari skólanna.

5.6 Lokaorð

Skýrsluhöfundar vilja koma á framfæri þakklæti til allra þeirra sem veittu aðstoð við gerð þessarar skýrslu. Mikilvægt er að skoða með opnum hug hvernig starfsemi grunnskólanna er háttað og henni er best fyrir komið hverju sinni m.t.t. þjónustu og inntaks skólastarfsins ásamt því að hámarks nýtingu fjármagns sé gætt hverju sinni. Það er ljóst að breyttar aðstæður, s.s. bættar samgöngur, breyttir atvinnuhættir og búseta kallar á nýja hugsun við uppbyggingu skólamála eins og um aðra rekstrarþætti sveitarfélaga. Það er von okkar að þær upplýsingar sem hér eru fram settar getið orðið fræðsluyfirvöldum í Dalvíkurbyggð einhver leiðarvísir í mikilvægu stefnumótunarstarfi sínu.

6 Heimildir

Alþingi: Lög um grunnskóla nr. 66/1995 með síðari breytingum.

Dalvíkurbyggð (2003). Sjá stjórnskipuleg staða Fræðsluráðs.
<http://www.dalvik.is/?sida=sidur/sidur.asp&id=24>

Dalvíkurbyggð (2003). Sjá fundargerð fræðslunefndar hinn 15.04. 2002.
<http://www.dalvik.is/default.asp?sida=fundir/fundir.asp&fundur=34&id=296>

Dalvíkurbyggð (2003). Sjá samstarfssamning B- og D- lista í Dalvíkurbyggð 2002 – 2006. <http://www.dalvik.is/default.asp?sida=frettir/frettir.asp&id=156>

Dalvíkurbyggð (2003). Sjá hlutverk undir hverjum skóla.
<http://www.dalvik.is/default.asp?sida=sidur/sidur.asp&id=116>

Dalvíkurbyggð, fundur í Umhverfisstjórninni hinn 6. nóvember 2002. Sjá
<http://www.dalvik.is/default.asp?sida=fundir/fundir.asp&fundur=44&id=389>

Hanushek E.A. (1999). Class size reduction: good politics, bad education policy. *High School Magazine* 6(4).

Kristín Aðalsteinsdóttir. (2000). *Small Schools, Interaction and Empathy: A Study of Teachers' Behaviour and Practices, with Emphasis on Effects on Pupils with Special Needs*. [Ópr. Dr. ritgerð]. University of Bristol.

Margrét Harðardóttir, Sigþór Magnússon. (1990). *Fámennir skólar. Niðurstöður úr könnun*. Reykjavík. Menntamálaráðuneytið, skólaþróunardeild.

Nefnd um sameiningu Árskógshrepps, Dalvíkurbæjar og Svarfaðardalshrepps. (1997). *Sameining 18. október 1997*, Höfundur og útgáfustaður óþekktur.

Menntamálaráðuneytið. (1994). *Nefnd um mótun menntastefnu. Skýrsla*. Reykjavík.

Pétur Bjarnason. (1992). Staða fámennisskóla í skólakerfinu. Geta þeir rækt hlutverk sitt? *Uppeldi og menntun* 1(1): 232-241. Reykjavík, Rannsóknastofnun Kennaraháskóla Íslands.

Sveinn Agnarsson. (2003). Skilvirkni íslenskra grunnskóla

Vinnuhópur um endurskoðun á rekstri grunnskóla í Dalvíkurbyggð. (2001). *Framtíðarsýn í málefnum grunnskóla í Dalvíkurbyggð*, Greinargerð, ÚTEY, Ólafsfjörður.