

ÓLAFSFJÖRÐUR

ÁLITSGERÐ UM MÁLEFNI
GRUNNSKÓLANNA OG TÓNSKÓLANS

Ingólfur Ármannsson

Trausti Þorsteinsson



Febrúar 2005

Efnisyfirlit:

1	Inngangur.....	4
2	Gagnaöflun	5
3	Viðhorf sem fram komu í viðtölunum.....	6
4	Rekstrarkostnaður skólanna í Ólafsfirði.....	7
4.1	Rekstrarkostnaður málaflokksins Fræðslu- og uppeldismál.....	7
4.2	Barnaskólinn og Gagnfræðaskólinn sameiginlega:	8
4.3	Tónskólinn á Ólafsfirði:.....	9
5	Kennslumagn og skipting í bekkjardeildir	11
5.1	Nemendafjöldi í grunnskólum Ólafsfjarðar 1999-2004 og spá um nemenda- fjölda 2005-2010.	11
6	Stjórnun grunnskólanna.....	15
6.1	Lög um grunnskóla nr. 66/1995:	15
6.2	Lög um réttindi og skyldur starfsmanna ríkisins nr. 70/1996.....	15
7	Stjórnun Tónskólans.....	17
7.1	Möguleikar varðandi stjórnun Tónskóla Ólafsfjarðar	18
8	Húsvarsla, gæsla og ræsting	19
8.1	Hugsanlegar breytingar.....	19
9	Skólasöfn	20
10	Samantekt	21
10.1	Grunnskólar.....	21
10.2	Grunnskólar og Tónskóli	21
10.3	Tilfærsla á störfum.....	21
11	Lokaorð.....	22
12	Fylgiskjöl.....	23
12.1	Mannfjöldi eftir kyni og aldri	23
12.2	Úr gögnum frá þróunar- og tilraunaverkefni hjá grunnskólum Akureyrar 2002–2004.....	26

Myndir og töflur

Mynd 1: Samanburður milli sveitarfélaga á útgjöldum til málaflokksins fræðslu- og uppeldismál (Heimild: Árbók Sambands íslenskra sveitarfélaga).....	7
Tafla 2: Rekstur grunnskólanna á Ólafsfirði	8
Tafla 3: Rekstur Tónskólans í Ólafsfirði.....	9
Tafla 3: Nemendafjöldi í grunnskólum á Ólafsfirði.....	12
Tafla 4: Stöðugildi við grunnskólana í Ólafsfirði.....	13
Tafla 6: Kostnaður við húsvörslu ræstingu og gæslu í grunnskólunum.....	19

1 Inngangur

Leitað var til Skólaþróunarsviðs kennaradeildar HA um að vinna að úttekt á skólalaldi á Ólafsfirði með það að markmiði að leggja mat á hugmyndir um breytt fyrirkomulag skólamála á Ólafsfirði. Kannaðar skyldu í senn faglegar, félagslegar og fjárhagslegar forsendur breytinga á skólalaldi og fjallað um forsendur þeirra út frá eftirfarandi samþykkt frá 22. júlí 2004:

Bæjarstjórn Ólafsfjarðar hefur samþykkt að stefna að sameiningu Barnaskólans og Gagnfræðaskólans í Ólafsfirði. Bæjarráð samþykkir að jafnframt verði kannað hvort hægt er að fella starfsemi Tónskólans undir sömu stjórn. Bæjarstjóra og skólamálafulltrúa falið að undirbúa málið og leggja fyrir bæjarstjórn fyrir 1. desember n.k. þannig að hægt verði að vinna og afgreiða fjárhagsáætlun fyrir árið 2005 út frá nýrri skipan skólamála.

Í framhaldi af þessari samþykkt bæjarstjórnar Ólafsfjarðar var síðan í nóvember s.l. þess farið á leit við Skólaþróunarsvið kennaradeildar HA að gera álitsgerð um málið, að undangenginni athugun á fyrirliggjandi gögnum og rannsókn á vettvangi, þar sem forsendur og möguleikar fyrir breyttu skólalaldi út frá samþykkt bæjarstjórnar væru metnar með tilliti til faglegra, félagslegra og fjárhagslegra þátta. Ingólfur Ármannsson, fv. skóla- og menningarfulltrúi á Akureyri og Trausti Þorsteinsson, forstöðumaður Skólaþróunarsviðs Kennaradeildar Háskólans á Akureyri önnuðust vinnuna fyrir hönd Skólaþróunarsviðs kennaradeildar.

Álitsgerðin er afrakstur athugunar á fyrirliggjandi gögnum og vettvangsathugunum þar sem forsendur og möguleikar fyrir breyttu skólalaldi á svæðinu voru metnar.

Helstu spurningarnar sem leitast var við að svara eru:

- Hvernig gengur skólunum að sinna hlutverki sínu við núverandi aðstæður?
- Hvaða áhrif hefðu mismunandi breytingar á stjórnkerfi skólanna á starfsemi þeirra, bæði hvað varðar faglega starfsemi og hagkvæmni í rekstri?
- Eru einhverjir þættir í starfsemi skólanna sem æskilegt væri að taka til frekari skoðunar?

Megintilgangur verkefnis þessa lýtur að því að draga saman upplýsingar og varpa ljósi á hugmyndir um breytingar á skólaskipan í Ólafsfirði til að auðvelda bæjaryfirvöldum og skólafólki umræðu og ákvarðanatöku. Hér er því ekki sett fram nein tillaga um forgangsröðun hugmyndanna eða val á einni hugmynd umfram aðra.

Akureyri í febrúar 2005

Trausti Þorsteinsson

Forstöðumaður

Skólaþróunarsviðs Háskólans á Akureyri

2 Gagnaöflun

Athugun þessari má í stórum dráttum skipta í tvo megin þætti.

Í fyrsta lagi felst hún í söfnun og greiningu ýmissa gagna um skólahald í bænum, rekstur sveitarfélagsins og fleiri þætti. Þessi gögn voru fengin hjá skólunum, skólamálafulltrúa, fjármála- og stjórnsýslustjóra Ólafsfjarðar, menntamálaráðuneytinu, nokkrum öðrum sveitarfélögum, Kennarasambandi Íslands og Hagstofu Íslands. Meðal þessara gagna voru haustskýrslur skólanna, rammaáætlanir fræðslumála, rekstaruppgjör skólanna, upplýsingar um fyrirkomulag grunnskóla- og tónlistarfræðslu í öðrum sveitarfélögum, kjarasamningar kennara og annars starfsfólks, mannfjöldaskipting í nokkrum sveitarfélögum og tilvísanir í gögn og úrskurði menntamálaráðuneytis.

Hinn megin þáttur rannsóknarinnar fólst í viðtölum við skólastjóra skólanna þriggja, Barnaskóla Ólafsfjarðar, Gagnfræðaskóla Ólafsfjarðar og Tónskóla Ólafsfjarðar, fulltrúa kennara frá öllum skólunum, fulltrúa foreldra, skólaliða, stuðningsfulltrúa og húsverði/umsjónarmenn í grunnskólunum. Fulltrúar foreldra voru úr foreldraráði grunnskólanna. Einnig var rætt við bæjarstjóra, skólamálafulltrúa og forstöðumann bókasafnsins.

Flest viðtölin áttu sér stað dagana 12. og 30. nóvember 2004. Á grundvelli úrvinnslu ofantalinna gagna var tekin saman þessi álitserð þar sem lagt er mat á forsendur fyrir mögulegum breytingum á fyrirkomulagi skólahalds í bænum.

Viðmælendur voru valdir með það í huga að ná til fulltrúa allra starfsstétta við skólana og fulltrúa foreldra. Val viðmælenda fór fram með aðstoð skólastjóranna.

Rætt var við eftirtalda aðila: Skólastjóra skólanna þriggja, þrjú kennara úr Barnaskólanum, tvo úr Gagnfræðaskólanum og einn úr Tónskólanum, húsverði Barnaskólans og Gagnfræðaskólans, einn stuðningsfulltrúa úr hvorum grunnskólanna, tvo skólaliða úr Barnaskólanum og einn úr Gagnfræðaskólanum, forstöðukonu Bókasafns Ólafsfjarðar og tvo fulltrúa úr foreldraráði skólanna.

Í viðtölunum var einkum leitað eftir: Mati viðmælenda á núverandi fyrirkomulagi og starfsemi. Hvernig þeim litist á framkomnar hugmyndir um sameiningu á stjórn skólanna. Hugmyndum að hagræðingu í rekstri skólanna, sem ekki skerði þjónustu þeirra við nemendur. Ábendingum um breytingar sem geti bætt enn frekar þjónustu skólanna við nemendur.

3 Viðhorf sem fram komu í viðtölunum

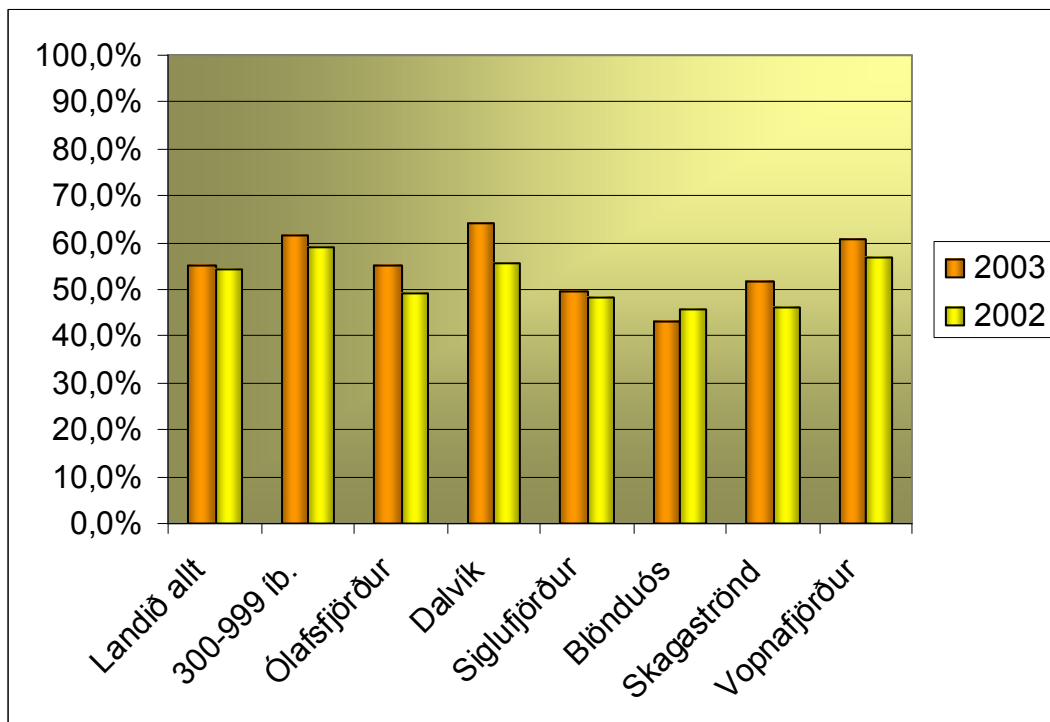
Í 4. – 10. kafla þessarar álitsgerðar verður gerð grein fyrir meginniðurstöðum gagnaöflunarinnar, en hér á eftir er gerð grein fyrir helstu viðhorfum og áhersluatriðum, sem fram komu í viðtölunum við áðurnefnda aðila. Í viðtölunum var fyrst og fremst gengið út frá þeim meginspurningum sem álitsgerðin er grundvölluð á. Helstu atriði sem fram komu í viðtölunum voru eftirfarandi:

- Ítrekað kom fram að viðmælendur teldu starfsanda í skólunum góðan.
- Flestir viðmælenda töldu að stuðningi við nemendur með sérþarfir sé vel sinnt.
- Margir lögðu áherslu á að á síðustu árum væri búið að vinna markvisst að auknu samstarfi grunnskólanna, með bættu þjónustu og aukna hagræðingu að leiðarljósi.
- Hugmyndunum um sameiningu allra skólanna undir eina stjórn var yfirleitt vel tekið af viðmælendunum.
- Húsnæði skólanna virðist fullnýtt fyrir þá starfsemi sem þar er boðið upp á, þannig að ekki sé að óbreyttu unnt að bæta við, t.d. bókasafnsþjónustu, sem þau töldu ófullnægjandi eins og er.
- Fram kom að fyrirhugaðar væru breytingar á fyrirkomulagi ræstinga í Gagnfræðaskólahúsinu með því að leggja af Iko-kerfi og færa þau störf til skólaliða.
- Önnur helstu atriði sem komu fram í viðræðunum:
 - Fram kom að samræming og/eða tenging tölvukerfa grunnskólanna væri mjög æskileg og aðkallandi.
 - Bent var á að forfallakennsla í elstu bekkjum skilaði oft litlum árangri, þegar um væri að ræða einstaka tíma í sérfögum.
 - Einn viðmælenda taldi að handmenntakennslan hefði orðið ómarkvissari eftir að hætt var að hafa sýningar í lok skólaársins.
 - Fram kom að vegna smæðar árganga væri erfitt að bjóða upp á fjölbreytni valgreina í 9. og 10. bekk.

4 Rekstrarkostnaður skólanna í Ólafsfirði

4.1 Rekstrarkostnaður málaflokksins Fræðslu- og uppeldismál

Á undanförunum árum hafa útgjöld til málaflokksins fræðslu- og uppeldismál verið að aukast í rekstri sveitarfélaga sem hlutfall af skatttekjum þeirra en undir málaflokkinn fellur rekstur leik- og grunnskóla auk tónlistarskóla svo og hvers konar fræðslustarfsemi önnur. Ýmsar skýringar kunna að vera á því en sjálfsagt kann það að hafa hér mest að segja nálægðin, þ.e. þeirra sem neyta þjónustunnar og stjórnvaldsins sem ákvarðar fjármagnið til skólans. Þegar horft er til landsins alls þá mun um 55% af skatttekjum sveitarfélaga hafa runnið til málaflokksins árið 2003 og hafði þá hækkað um nær 1% frá árinu 2002. Að meðaltali er kostnaður fámennari sveitarfélaganna við málaflokkinn meiri en hinna fjölmennu. Þannig fara um 62% af skatttekjum sveitarfélaga með íbúa á bilinu 300-999 (Mynd 1).



Mynd 1: Samanburður milli sveitarfélaga á útgjöldum til málaflokksins fræðslu- og uppeldismál (Heimild: Árbók Sambands íslenskra sveitarfélaga).

Á mynd 1 sést að útgjöld til fræðslu- og uppeldismála í Ólafsfirði er heldur lægri en þau eru í sveitarfélögum með 300-999 íbúa en bæjarfélagið fellur undir þann flokk. Hins vegar er Ólafsfjörður nánast með sama hlutfall og landið allt árið 2003 en var nokkru undir landsmeðaltali árið 2002. Útgjöld til málaflokksins sem hlutfall af skatttekjum hækkaði umtalsvert meira milli ára í Ólafsfirði en að meðaltali á landinu öllu. Fróðlegt er að skoða kostnaðinn í Ólafsfirði við önnur sveitarfélög þar sem svipað háttar til og þar. Sjá má að útgjöld til málaflokksins á Skagaströnd er mjög hliðstæð og í Ólafsfirði en hins vegar er Blönduós með nokkuð minni kostnað við málaflokkinn. Aftur á móti er Vopnafjörður með nokkuð hærra hlutfall af skatttekjum sínum í rekstri málaflokksins fræðslu- og uppeldismál en Ólafsfjörður. Siglufjörður og Ólafsfjörður höfðu mjög svipaðan kostnað af málaflokki árið 2002 miðað við skatttekjur en hlutfallið jókst í Ólafsfirði árið 2003 um rúm 5% umfram Siglufjörð. Dalvíkurbyggð ver hins vegar mun hærra hlutfalli skatttekna sinna til fræðslu- og uppeldismála en Ólafsfjörður og liggur nokkuð fyrir ofan landsmeðaltal. Þessi munur kann að skýrast af því að Dalvíkurbyggð rekur þrjá skóla á mismunandi stöðum og þá eru skatttekjur á hvern íbúa þar mun lægri en á Ólafsfirði.

4.2 Barnaskólinn og Gagnfræðaskólinn sameiginlega:

Hér á eftir verða bornar saman rekstrartölur skólanna á Ólafsfirði á tímabilinu 2001 til 2004. Til að fá sem sambærilegastar tölur hvers árs eru þær uppfærðar til viðmiðunarársins 2004. Ákveðið var að uppreikna tölurnar út frá meðallaunavísitölu hvers árs, þar sem um og yfir 80 % af rekstrarkostnaði skólanna er launagreiðslur.

Rekstrarreikningar grunnskólanna voru að öllu leyti færðir sér fyrir hvorn skóla fram til 2003 en það ár og það næsta var allur kennslukostnaður færður sameiginlega fyrir báða skólana. Í samantektinni hér á eftir er síðan búið að draga saman allar rekstrartölur öll árin.

Tafla 2: Rekstur grunnskólanna á Ólafsfirði

Gjaldliðir	Uppfærðar tölur 2001	Uppfærðar tölur 2002	Uppfærðar tölur 2003	Áætlun 2004	Rauntölur 2004
Tekjur: Sérk. og Jöfnunarsjóðs	-6.006.155	-6.215.043	-2.118.635	-2.323.000	-2.269.523
Kennslu- og stjórnunarlaun	63.303.788	67.392.173	60.509.541	53.650.000	52.621.933
Húsverðir, skólaliðar og ræst.	9.657.527	11.730.615	13.798.430	12.883.000	13.944.706
Launatengd gjöld	14.596.139	15.946.016	15.100.496	13.653.000	13.790.796
Rekstrarvörur	5.804.658	6.783.846	6.799.905	5.764.000	4.764.145
Aðkeypt þjónusta	558.906	888.628	977.901	1.115.000	788.565
Rekstur húsnæðis	5.232.254	18.829.396	17.420.168	16.547.000	16.587.289
Húsaleiga og vélav.-millifært	4.023.352	4.353.021	4.473.892	4.232.000	4.186.560
Stofnkostnaður	5.090.885	3.452.527	3.554.926	1.908.000	1.664.858
Samtals:	102.261.353	123.161.179	120.516.624	107.429.000	106.079.329
Launavísitala:					
Ársmeðaltal, nema í júlí 2004	211,3	226,4	239,1	251,4	

Í byrjun janúar 2005 var búið að bókfæra kostnað hjá grunnskólunum fyrir sem svarar um 98,7 % af fjárhagsáætlun ársins 2004, þannig að búast má við að niðurstöðutölur fyrir árið verði mjög nálægt fjárhagsáætluninni.

Fram kemur í töflu 2 að mikil lækkun verður á sértekjum milli árana 2002 og 2003. Skýrist það annars vegar af því að framlög úr Jöfnunarsjóði vegna sérkennslu takmarkast við nemendur sem hafa fengið greiningu á fötlun sinni hjá Greiningarstöð ríkisins og viðmiðun vegna endurgreiðslna var breytt á þessum tíma. Þá féll einnig niður endurgreiðsla vegna skólaaksturs, þar sem engin börn voru í skólaakstri eftir 2002. Undir aðkeypta þjónusta er bókfærð aðkeypt vinna, sérfræðiþjónusta og hugbúnaðaráskrift.

Þær miklu breytingar sem urðu á rekstrarkostnaði húsnæðis milli árana 2001 og 2002 töldu skólastjórar að tengdust því að Eignasjóður Ólafsfjarðar var stofnaður og yfirtók umsjón með húsnæði skólanna.

Undir húsaleigu og vélavinnu fellur sú þjónusta annarra bæjarstofnana við skólana sem er millifærð á reikningum bæjarins, eins og afnot skólanna af Íþróttamiðstöðinni og vélum eða tækjum í eigu bæjarins.

Hvað varðar sveiflur í stofnkostnaði, þá eru framlög til kaupa á nýjum hlutum háð samþykktu fjármagni til þess hverju sinni og getur því verið nokkuð breytilegt frá ári til árs. Breyting var gerð á reikningsskilaaðferðum hjá sveitarfélögunum á árinu 2002. Þá var m.a. annars hætt að skipta niður í gjald- og eignfærða fjárfestingu og frá árinu 2002 voru eignakaup því færð með viðhaldsreikningum undir rekstri. Í töflu 1 er búið að færa á milli þar sem eignakaup sem færð voru undir viðhald og lentu þar með undir rekstur húsnæðis eru færð undir stofnkostnað til samræmis við hin árin. Eftir þessar millifærslur eiga því tölurnar í rekstri húsnæðis og stofnkostnaði að vera sambærilegar milli ára allt tímabilið.

4.3 Tónskólinn á Ólafsfirði:

Á sama hátt og hjá grunnskólunum þá er hér rekstur Tónskólans uppfærður út frá ársmeðaltölum launavísitölu.

Tafla 3: Rekstur Tónskólans í Ólafsfirði

Gjaldliðir	Uppfærðar tölur 2001	Uppfærðar tölur 2002	Uppfærðar tölur 2003	Áætlun 2004	Rauntölur 2004
Skólagjöld o.fl.	-1.635.611	-2.417.604	-2.830.881	-2.100.000	-1.968.048
Kennslu- og stjórnunarlaun	10.469.787	13.878.058	15.229.639	12.110.000	11.769.437
Ræsting	26.599	13.982	0	130.000	0
Launatengd gjöld	1.267.553	2.078.088	2.462.214	2.690.000	2.018.083
Rekstrarvörur	389.988	459.236	875.734	1.276.000	861.017
Aðkeypt þjónusta	0	2.221	55.222	69.000	31.000
Rekstur húsnæðis	225.331	1.605.488	1.216.889	617.000	700.155
Stofnkostnaður	13.279	2.334	835.226	180.000	333.117
Samtals:	10.756.925	15.621.803	17.844.043	14.972.000	13.744.761
Launavísitala:					
Ársmeðaltal, nema 2004 í júlí	211,3	226,4	239,1	251,4	251,4

Á töflu 3 sést að þó nokkrar sveiflur hafa verið í rekstrarkostnaði Tónskólans á þessu tímabili. Mikil hækkun á kennslu- og stjórnunarlaunum árin 2002 og 2003 mun að mestu leiti stafa af launaleiðréttingum aftur í tímann. Þá hefur oft gengið erfiðlega að ráða tónlistarkennara að skólanum sem búsettir eru á Ólafsfirði og þá þurft að fá kennara úr öðrum sveitarfélögum við Eyjafjörð til að sjá um mikinn hluta af kennslunni. Það hefur haft aukinn rekstrarkostnað í för með sér. Einnig hefur nemendafjöldi verið breytilegur milli ára, m.a. eftir því hvaða hljóðfæri var hægt að bjóða kennslu á.

Í byrjun janúar 2005 var búið að bókfæra kostnað hjá Tónskólanum fyrir sem svarar um 91,8 % af fjárhagsáætlun ársins 2004, þannig að búast má við að niðurstöðutölur fyrir árið verði vel innan ramma áætlunar fyrir 2004. Fyrir liggur að bæði eru óinnheimtar tekjur og einhver kostnaður sem ekki er búið að bókfæra og því líkur á að endanlegar niðurstöðutölur verði á bilinu 13,7 til 13,8 millj. kr.

Ekki virðist vera millifærð nein húsaleiga á Tónskólann og samkvæmt upplýsingum skólastjórans munu starfsmenn skólans hafa annast ræstingu, án sérstakrar greiðslu.

Ef tekið er mið af stöðu mála í byrjun janúar 2005 þá virðist flest benda til að rekstrarkostnaður þessara þriggja skóla verði allt að 16 – 17 milljónum kr. lægri á árinu 2004 en árið 2003.

5 Kennslumagn og skipting í bekkjardeildir

Engin fyrirmæli eða viðmið eru lengur í lögum um grunnskóla um fjölda nemenda í deildum eða hvenær steypa skal árgöngum saman í eina bekkjardeild. Þau viðmið heyra sögunni til en þau voru sett í eldri lögum er kennsla í grunnskólum var kostuð af ríki. Í lögum um grunnskóla frá 1991 var kveðið á um það að hámarksfjöldi nemenda í einstökum bekkjardeildum skyldi vera 18 í 1. bekk, 22 í 2.-3. bekk og ekki fleiri en 28 í 4.-10. bekk. Raunin varð sú að þessi ákvæði komust aldrei að fullu til framkvæmda. Þannig varð viðmiðið um 18 nemendur í 1. bekk aldrei uppfyllt en þess í stað haft það sama og í 2. og 3. bekk, eða 22. Í lögunum var jafnframt sett ákvæði um hámarksfjölda nemenda í aldursblönduðum bekkjum (sjá 76. gr. laga nr. 49/1991) og við það miðað að nemendum í 9. og 10. bekk skyldi ekki blandað saman við aðra aldurshópa og skyldu deildir ekki vera færri en tvær í þessum bekkjum.

76.gr.

Í fámennum skólum, þar sem aldursflokkar í 1.-8. bekk eru saman í deild, skal við það miðað að nemendur í bekkjardeild séu ekki fleiri en hér segir:

8 nemendur ef aldursflokkar eru fleiri en fjórir

12 nemendur ef aldursflokkar eru fjórir

17 nemendur ef aldursflokkar eru þrír

22 nemendur ef aldursflokkar eru tveir.

Þegar sérstaklega stendur á getur fræðslustjóri ákveðið fjölgun um allt að fjóra nemendur í bekkjardeild gegn aukinni kennslu með fjölgun tíma.

Í 9. og 10. bekk skal miða við að deildir séu eigi færri en aldursflokkar þeir sem sækja þessa bekk skólans. Til þess að 9. og 10. bekk grunnskóla verði haldið uppi í skólahverfi mega nemendur í þessum deildum þó ekki vera færri en 12 að meðaltali, nema að fenginni heimild menntamálaráðuneytisins.

(Úr lögum um grunnskóla 49/1991)

Með yfirfærslu grunnskóla til sveitarfélaga 1995 voru þessi viðmið numin brott úr lögum og það alfarið fært í hendur þeirra með hvaða hætti þau ákvarða fjölda kennslutíma og fjármagn til skóla sinna. Að einhverju leyti styðjast sveitarfélög enn við þessar gömlu viðmiðanir þó þeim sé ekki eins hart fylgt og áður. Í sjálfu sér er því ekkert til fyrirstöðu að sveitarfélög taki ákvörðun um aðra viðmiðun um skiptingu nemenda í bekkjardeildir en áður giltu. Mikilvægt er þá að það sé gert þannig að öllum sé ljóst hvaða viðmiðunarmörk sveitarfélagið setur þannig að ljóst sé að allir sitji við sama borð. Ákvörðun þar að lútandi yrði þannig hluti opinberrar skólastefnu sveitarfélagsins.

5.1 Nemendafjöldi í grunnskólum Ólafsfjarðar 1999-2004 og spá um nemenda- fjölda 2005-2010.

Til að auðveldara sé að átta sig á þeim breytingum sem orðið hafa á nemendafjölda í grunnskólunum í Ólafsfirði á liðnum árum eru þær upplýsingar dregnar saman í töflu 3. Með því að skoða einnig fjölda barna í bænum sem fædd eru á árunum 1999-2003 er síðan sett fram spá um nemendafjölda til og með skólaársins 2009-2010. Varðandi spána um fjölda nemenda verður þó að hafa í huga að ýmsar forsendur kunna að breytast á umræddu tímabili sem geta haft veruleg áhrif á nemendafjöldann. Má þar nefna hugsanlegar breytingar á atvinnumálum byggðarlagsins, m.a. með fyrirhuguðum jarðgöngum til Siglufjarðar og þær umræður sem eru í gangi um hugsanlegan samruna sveitarfélaga á Eyjafjarðarsvæðinu.

Tafla 3: Nemendafjöldi í grunnskólum á Ólafsfirði.

		Fjöldi nemenda í bekkjum, samkv. haustskýrslum:												
		1.b	2.b	3.b	4.b	5.b	6.b	7.b	Samt. BÓ	8.b	9.b	10.b	Samt. GÓ	Samt. BÓ+GÓ
Rauntölur	Skólaár:													
	1999-00	13	20	15	20	22	20	22	132	26	13	20	59	191
	2000-01	9	15	19	16	17	19	20	115	19	24	12	55	170
	2001-02	16	9	14	19	16	17	19	110	21	18	21	60	170
	2002-03	27	16	8	12	17	16	17	113	18	21	18	57	170
	2003-04	12	26	15	8	12	18	16	107	17	19	20	56	163
	2004-05	12	12	27	16	8	11	17	103	16	15	17	48	151
Spá:	2005-06	14	12	12	27	16	8	11	100	17	16	15	48	148
	2006-07	14	14	12	12	27	16	8	103	11	17	16	44	147
	2007-08	15	14	14	12	12	27	16	110	8	11	17	36	146
	2008-09	12	15	14	14	12	12	27	106	16	8	11	35	141
	2009-10	11	12	15	14	14	12	12	90	27	16	8	51	141
Ath.	Ekki er gert ráð fyrir fækkun í bekkjum milli ára í spánni. Fækkun nem. milli 2000-2001 og 2004-2005 var 11,2 %. Hliðstæð fækkun 2005-2009 mundi þýða alls 134 nem. 2009-2010. Fækkun íbúa 2000 - 2005 var hlutfallslega nokkru minni en fækkun nemenda á sama tíma eða rúm 5 %, sem bendir til að það hafi einkum verið barnafjölskyldur sem fluttu burt á tímabilinu.													

Rétt er að vekja athygli á að í raun gerir þessi spá ráð fyrir að heildarfjöldi nemenda verði 134 nemendur skólaárið 2009-2010, en ekki 141 nemandi, þ.e.a.s. ef nemendafjöldi fækkar hlutfallslega eins og árin á undan. En það er útilokað að spá fyrir á hvaða skólaári eða í hvaða árgangi þessir 7 nemendur eru.

Eins og fram kemur í töflu 3 hér að ofan er ekkert sem bendir til að breytingar á nemendafjölda á næstu árum gefi tilefni til endurskoðunar á deildaskipan, nema að fjöldi nemenda í 5. og 6. bekk á yfirstandandi skólaári gæti boðið upp á samkennslu í þeim árgöngum. Hins vegar kom fram í viðtölum við skólastjóra og kennara að í 6. bekk væri nemandi sem þyrfti mjög mikinn stuðning, sem nú væri hægt að mæta án sérstakra aðgerða, þar sem bekkurinn væri það lítill.

Fámennir skólar hafa byggt kennsluhætti sína á samkennslu og hafa ýmsir talið marga kosti fylgja því formi hafi skóli lag á að nýta sér þá. Einnig hafa ýmsir fjölmennari skólar verið að þróa vinnubrögð og leiðir í átt að aukinni samkennslu árganga.

Rétt er að vekja athygli á möguleikum á samkennslu í ákveðnum fögum sem m.a. losar þá um kennslustundir, sem hægt væri m.a. að nota til að sinna frekar ákveðnum nemendum.

Þó er ljóst að það hvað flestar kennslustofur eru litlar takmarkar verulega möguleikana á að vera með stærri hópa í samkennslu og sérstaklega er óhagstætt að kennslustofur fyrir verklega kennslu, eins og heimilisfræði og handmennt rúma ekki nema 5 – 8 nemendur í einu og myndmenntastofan rúmar aðeins 8 – 10 nemendur í einu. Þetta verður til þess að nota þarf mun fleiri kennslustundir en ella fyrir þessar greinar. Ástæða væri til að kanna möguleikana á því að auka rými einhverra þessara verklegu kennslustofa.

Áætlað er að kostnaður við hverja kennslustund sem úthlutað er fyrir hvert skólaár sé að meðaltali um 121.500 kr. miðað við kjarasamninga sem giltu til ársins 2004. Sá kostnaður

verður væntanlega um 140.000 kr. miðað við meðallaun réttindakennara í nýgerðum kjarasamningi grunnskólakennara, þegar þeir verða að fullu komnir til framkvæmda.

Þar sem fjöldi vikustunda í kennslu er á bilinu 30 – 38 eftir aldri nemenda, þá mun kennsla réttindakennara hjá heilli bekkjardeild því kosta á bilinu 4,2 til 5,3 millj. kr. á næstu skólaárum, eftir því um hvaða árgang er að ræða.

Það er því mikilvægt fyrir stjórnendur skólanna að meta frá sem flestum hliðum hvernig kennslukvóti skólans nýtist best hverju sinni.

Dr. Gerður G. Óskarsdóttir, fræðslustjóri í Reykjavík segir m.a. í grein í Morgunblaðinu 10. október s.l.:

„Í Reykjavík er áhersla nú lögð á einstaklingsmiðað nám, samvinnu nemenda, skóla án aðgreiningar, náin tengsl við grenndarsamfélagið, góða líðan nemenda og félagsfærni; í slíkum skóla eru nemendur ýmist að vinna einir að ákveðnum verkefnum eða í hópi með öðrum, litlum hópum eða stórum.....Tilgangurinn er sá að hver nemandi beri meiri ábyrgð á eigin námi en hingað til, með því að setja sér markmið, gera áætlun um leiðir að því og vinna svo eftir henni..... Og bilið milli árganga mun líka þurrkast út með einhverjum hætti. Eg held við förum mun meira að blanda saman tveimur eða þremur árgöngum og margir skólar eru þegar farnir að gera það (Undirstrikun höfundar). Bekkirnir riðlast þó hver kennari muni áfram hafa sinn umsjónarhóp sem hann hittir í upphafi og við lok skóladagsins og sinni ákveðnum verkefnum með þeim hópi. Umsjónarkennarastarfið er mjög mikilvægt og ég sé fyrir mér að allir kennarar í skóla, það er bæði almennir kennarar og sérgreinakennarar, séu umsjónarkennarar með ákveðnum hópi nemenda; þá má minnka þann hóp sem hver og einn heldur utan um.“

Þær breytingar sem Gerður viðrar í grein sinni eru vissulega hennar framtíðarsýn, en ýmsar af þessum hugmyndum er þó þegar farið að þróa í nokkrum grunnskólum landsins. Þannig eru fjölmennir skólar farnir að prófa sig áfram með blöndun aldursárganga.

Í töflu 4 birtast stöðugildi skólanna hvert skólaár samkvæmt haustskýrslum skólanna og sýna samtölurnar heildarfjölda stöðugilda hvert skólaár, þ.e.a.s. bæði stjórnun og kennsla og önnur störf. Undir önnur störf flokkast húsvarsla, gæsla og ræsting.

Tafla 4: Stöðugildi við grunnskólana í Ólafsfirði

	Stöðugildi í grunnskólunum					
	Barnaskólinn		Gagnfræðaskólinn		Samtals	
	Stjórnun og kennsla	Önnur störf	Stjórnun og kennsla	Önnur störf	Stjórnun og kennsla	Önnur störf
2000-2001	13,5	3,2	9,3	2,3	22,8	5,5
2001-2002	13,6	3,4	6,9	2,3	20,5	5,7
2002-2003	13,8	3,4	6,4	2,9	20,2	6,3
2003-2004	13,7	3	5,5	2,5	19,2	5,5
2004-2005	12,8	3	6,5	2,5	19,3	5,5

Eins og fram kemur í töflu 4 þá hefur heildarkennslumagn, sem sést af fjölda stöðugilda við stjórnun og kennslu, verið mjög svipað síðustu tvö skólaár en lítið eitt meira árin þar á undan. Ástæður fyrir fækkun stöðugildanna er annars vegar að milli skólaáranna 2000-2001 og 2001-2002 fækkaði um deild í Gagnfræðaskólanum, þar sem árgangi sem hafði verið tvískipt var þá

slegið saman í eina deild í 10. bekk. Að öðru leyti stafar fækkun stöðugildanna milli skólaára af því að færri kennslustundir þurfti vegna sérkennslunemenda seinni skólaárin.

Þar sem nota þarf 19,3 stöðugildi til að sinna 151 nemanda á þessu skólaári, þá gerir það 7,8 nemanda að meðaltali á hvert stöðugildi.

Að mestu leyti stafar þetta af því að meðalfjöldi í árgangi er ekki nema rúmlega 15 nemendur. Þá er einnig innifalin sérkennsla þeirra nemenda sem þurfa sérstaka aðstoð.

Við Tónskólann eru nú rétt um 4 stöðugildi fyrir tónlistarkennara, auk þess sem þeir kenna tónmennt í grunnskólunum, samtals um 35-40 % stöðugildi. Í Tónskólanum voru skráðir á haustönn á yfirstandandi skólaári 71 nemandi í hljóðfæranámi, auk 12 nemenda í forskóla í tveimur hópum. Kennt er á píanó, flautu, trommur, bassa, harmonikku, fiðlu, þverflautu, klarínnett, hljómborð, auk þess sem kenndur er söngur. Þá er einnig á vegum Tónskólans kórstarfsemi fyrir nemendur grunnskólanna, alls um 60 nemendur í þremur aldurshópum.

6 Stjórnun grunnskólanna

Hver skóli í Ólafsfirði er sjálfstæð rekstrareining með skólastjóra sem forstöðumann. Verksvið hans nær til faglegra hliða skólastarfsins og daglegrar umsýslu. Skólastjóri ber ábyrgð á stefnumörkun síns skóla og vinnur hana eftir því sem honum er falið af bæjarstjórn eða kveðið er á um í lögum og reglugerðum. Þar í felst m.a. skipulagning náms og kennslu, áætlanagerð, skólaþróun, gerð skólanámskrár, gerð rekstrar- og fjárhagsáætlana, daglegur rekstur og umsjón og umráð skólamannvirkja. Skólastjórar skipuleggja akstur skólabarna í samráði við skólamálafulltrúa.

Við athugun á hugsanlegum breytingum á stjórnun grunnskólanna þarf að hafa eftirfarandi atriði úr lögum til hliðsjónar:

6.1 Lög um grunnskóla nr. 66/1995:

IV. kafli. Starfsfólk grunnskóla.

■23. gr. *Í grunnskóla þar sem starfa 12 starfsmenn eða fleiri í fullu starfi, auk skólastjóra, skal sveitarstjórn ráða aðstoðarskólastjóra að fenginni tillögu skólastjóra. Aðstoðarskólastjóri er staðgengill skólastjóra. Í skólum þar sem starfa færri en 12 starfsmenn ákveður skólastjóri í upphafi skólaárs í samráði við kennarafund og skólanefnd hver af föstum kennurum skólans skuli annast skólastjórn í forföllum hans.*

6.2 Lög um réttindi og skyldur starfsmanna ríkisins nr. 70/1996

34. gr. *Nú er embætti lagt niður og skal þá embættismaður jafnan halda óbreyttum launakjörum er embættinu fylgdu í sex mánuði frá því að hann lét af starfi, ef hann hefur verið í þjónustu ríkisins skemur en 15 ár, en ella í tólf mánuði, enda hafi hann þá ekki hafnað öðru sambærilegu starfi, óháð því hvort það er á vegum ríkisins eða annars aðila.*

Nú tekur maður, er launagreiðsla nýtur skv. 1. mgr., við starfi í þjónustu ríkisins eða annars aðila áður en liðinn er sex eða tólf mánaða tíminn, og skulu þá launagreiðslur samkvæmt þessari grein falla niður ef laun þau er nýja starfinu fylgja eru jöfn eða hærri en þau er hann naut í fyrra embætti. Ef launin í nýja starfinu eru lægri skal greiða honum launamismuninn til loka sex eða tólf mánaða tímabilsins.

35. gr. *Nú tekur maður, er launagreiðsla nýtur skv. 1. mgr., við starfi í þjónustu ríkisins eða annars aðila áður en liðinn er þriggja eða sex mánaða tíminn, og skulu þá launagreiðslur samkvæmt þessari grein falla niður ef laun er nýja starfinu fylgja eru jöfn eða hærri en þau er hann naut í fyrra embætti. Ef launin í nýja starfinu eru lægri skal greiða honum launamismuninn til loka þriggja eða sex mánaða tímabilsins.*

Á meðan maður nýtur launa skv. 1. mgr. er honum skylt að starfa áfram, sé þess óskað, og veita eftirmanni sínum aðstoð svo að sem minnst röskun verði á starfsemi þeirri sem hann hafði með höndum.

36. gr. *Stjórnvald, sem skipað hefur mann í embætti, getur flutt hann úr einu embætti í annað, enda heyri bæði embættin undir það. Enn fremur getur stjórnvald, sem skipað hefur mann í embætti, samþykkt að hann flytjist í annað embætti er lýtur öðru stjórnvaldi, enda óski það stjórnvald eftir því.*

Flytjist maður í annað embætti skv. 1. mgr., sem er lægra launað en fyrra embættið, skal greiða honum launamismuninn þann tíma sem eftir er af skipunartíma hans í fyrra embættinu.

Hér að neðan í töflu 5 er reynt að bera saman þá möguleika sem virðast hugsanlegir ef farið er út í sameiningu grunnskólanna eða bæði grunnskólanna og Tónskólans.

Tafla 5: Stjórnunarlaun miðað við mismundandi skólaform

Valmöguleikar vegna stjórnunar:		Stjórnunarlaun á mánuði, miðað við launatöflur 01.01.2004														
		Lfl.			Gagnfr. sk.		Lfl.		Samsk.		Lfl.		Tónsk.		Samtals	
1	Óbreytt staða - þrír skólastjórar	462-4	289.361	461-3	272.171			407-1		255.938				817.470		
1a	Óbreytt staða - þrír skólastjórar, auk eins aðst.sk.stj. Í Barnask.	462-4												1.070.583		
	Tveir skólastjórar sameinaðs	412-3	542.474		272.171			407-1		255.938						
2	grunnskóla og stjórn Tónskóla óbreytt	463-5	307.483	463-5	307.483			407-1		255.938				870.904		
3	Sameinaður grunnskóli með skólastjóra og aðstoðarskólastjóra og stjórn Tónskóla óbreytt						463-5									
	Sameinaður grunnskóli með skólastjóra og aðstoðarskólastjóra						og 412-4	563.352	407-1	255.938				819.290		
4	Sameinaður grunnskóli með skólastjóra og Tónskóli með deildarstjóra						463-5									
							og 412-4	563.352	410-4	241.181				804.533		
<p>Nr. 1 sýnir laun skólastjórnenda miðað við fyrirkomulagið á yfirstandandi skólaári.</p> <p>Nr. 1a sýnir laun skólastjórnenda, eins og þau væru ef aðstoðarskólastjóri væri starfandi við Barnaskólann.</p> <p>Ef leið 2 er valin þarf væntanlega ekki að grípa til uppsagna ef unnt reynist að semja við núverandi skólastjóra grunnskólanna um endurskoðun á verkaskiptingu.</p> <p>Ef leið 3 er valin þarf hugsanlega að segja upp báðum skólastjórum grunnskólanna og þeir munu þá öðlast 6 mánaða biðlaunarétt.</p> <p>Ef leið 4 er valin þarf væntanlega að segja upp skólastjórum allra skólanna og þeir munu þá öðlast 6 mánaða biðlaunarétt. Síðan fer það eftir fjölda nemenda í Tónskólanum hvort skólastjórnendur eigi rétt á viðbótargreiðslum.</p>																

Í lið 1a í töflu 5 er tekið mið af þeim ákvæðum í grunnskólaálagum, að ef í skólanum eru 12 eða fleiri stöðugildi í kennslu, þá skuli ráða aðstoðarskólastjóra og því ljóst að Barnaskólinn ætti rétt á að hafa aðstoðarskólastjóra. Hann ætti hins vegar að sinna kennslu sem svarar hálfri stöðu og mundi því heildarkennslukostnaður skólans ekki hafa hækkað nema um rúman helming af launum aðstoðarskólastjórans. Raunkostnaður hefði því orðið um 120 – 130 þús. kr. hærri á mánuði.

Eins og sést á töflu 5 þá er ekki mikill munur á launakostnaði eftir því hvaða leið er valin. Megin ástæðan er sú að við sameiningu grunnskólanna verður til skóli með fleiri nemendum sem gefur stjórnendum hærri viðmiðun í launum en var í hvorum skóla fyrir sig.

Það þarf því að meta hugsanlega hagræðingu af sameiningu grunnskólanna einkum út frá faglegum og stjórnunarlegum sjónarmiðum.

7 Stjórnun Tónskólans

Engin lög eru til um tónlistarskóla en hins vegar eru til lög um stuðning ríkisins við tónlistarskóla. Þar er fjallað um stofnun tónlistarskóla og skilgreining á því hvað felst í slíkri stofnun. Til að stofna tónlistarskóla þarf menntamálaráðherra að staðfesta reglugerð sem sveitarstjórn setur um skólann. Í 7. gr. laganna eru viðmiðanir um hvað reglugerð þarf að innibera til að hljóta staðfestingu ráðherra. Í lögum um fjárhagslegan stuðning við tónlistarskóla nr. 756/1985 segir m.a.:

I. kafli. Stofnun tónlistarskóla.

1. gr. *Með tónlistarskóla er í lögum þessum átt við skóla sem fullnægir eftirtöldum skilyrðum:*

- 1. hefur a.m.k. einn fastan kennara auk stundakennara;*
- 2. starfar minnst sjö mánuði á ári og lýkur með prófum og opinberum nemendatónleikum;*
- 3. kennir samkvæmt námsskrá útgefinni af menntamálaráðuneytinu eða námslýsingu sem hlotið hefur staðfestingu ráðuneytisins ef námsskrá skortir; hverjum nemanda skal veitt kennsla í aðalnámsgrein eina stund á viku; auk þess séu a.m.k. tvær aukanámsgreinar kenndar í hóptímum (tónfræði, tónheyrn, tónlistarsaga og samleikur);*
- 4. hefur a.m.k. 30 nemendur sem stunda nám til viðurkenndrar prófraunar;*
- 5. hefur hlotið sérstakt samþykki menntamálaráðuneytisins og jafnframt samþykki viðkomandi sveitarstjórnar ef skóli er rekinn af þriðja aðila.*

7. gr. *Ef sveitarfélag vill koma á fót tónlistarskóla skal sveitarstjórn semja reglugerð um skólann sem ráðherra staðfestir. Skal þar m.a. kveðið á um yfirstjórn skólans og ráðningu starfsmanna sem teljast skulu starfsmenn sveitarfélagsins. Hér á eftir eru upplýsingar um fyrirkomulag tónlistarkennslu í nokkrum skólum hér á Norðausturlandi, þar sem eru mjög nán tengsl milli grunnskólanna og tónlistarskólanna.*

Í skólastefnu Félags tónlistarkennara segir: Skólastjóri er faglegur leiðtogi hvers tónlistarskóla jafnframt því sem hann ber ábyrgð á rekstri skólans. Breyttar áherslur í starfsemi tónlistarskóla gera auknar faglegar og stjórnunarlegar kröfur til stjórnenda skólanna. FT leggur áherslu á mikilvægi þess að stjórnendur tónlistarskóla hafi góða fagmenntun og reynslu af kennarastarfi.

Ekki er óþekkt að tónlistarskólar eða tónlistardeildir séu starfræktar undir stjórn skólastjóra grunnskóla eða í mjög nánum stjórnunarlegum tengslum við grunnskólann. Hér verða tilgreind nokkur dæmi um mismunandi form slíkra tengsla.

Tónlistardeild við Stórutjarnaskóla:

Við Stórutjarnaskóla starfar tónlistardeild, sem er hluti af Stórutjarnaskóla og lýtur yfirstjórn skólastjóra. Deildin starfar eftir þeim námskrám, lögum og reglugerðum um tónlistarskóla sem í gildi eru á hverjum tíma.Við tónlistardeildina starfar deildarstjóri sem ber faglega ábyrgð á tónlistarkennslunni og öðru innra starfi deildarinnar. Deildarstjóri skipuleggur starf deildarinnar og fer með daglega stjórnun hennar í samráði við skólastjóra.

Valsárskóli

Árið 2003 var stofnuð Tónlistardeild við skólann. Nemendur deildarinnar eru nú 33 eða rúmlega helmingur nemenda skólans.

Hafralækjarskóli og Borgarskóli á Húsavík

Í báðum þessum skólum eru tónlistarskólar starfræktir í sama húsnæði og grunnskólinn, en með sérstökum skólastjóra fyrir tónlistarskólana.

7.1 Möguleikar varðandi stjórnun Tónskóla Ólafsfjarðar

Eins og sést af tilvitnunum hér á undan, þá eru nokkur fordæmi um að faglegir stjórnendur tónlistarmenntunar séu ráðnir sem deildarstjórar við grunnskóla svæðisins en starfsemin sé undir yfirstjórn skólastjóra grunnskólans.

Ef sami skólastjóri er yfir bæði grunnskólanum og Tónskólanum þá hefur hann góða heildarsýn yfir bæði grunnskóla- og tónlistarnám allra nemenda skólans og hefur þá yfirumsjón með sókn nemenda grunnskólans í tónlistartíma á skólatíma grunnskólans.

Erfitt er að meta hvaða áhrif sameining Tónskólans við grunnskólann hefði á viðhorf og metnað tónlistarkennaranna.

8 Húsvarsla, gæsla og ræsting

Í þessum kafla er gerð grein fyrir hugmyndum um breytt fyrirkomulag til að vinna þau verk sem ekki flokkast undir stjórnun og kennslu í grunnskólunum.

Tafla 6: Kostnaður við húsvörslu ræstingu og gæslu í grunnskólunum.

Samanburður á kostnaði við húsvörslu, gæslu og ræstingar.					
	Húsverðir	Skólaliðar	Ræstingaf.	Samtals	
Núverandi					
1	fyrirkomulag	343.904	363.123	64.152	771.179
2	2 húsv. og 2½ skólal.	343.904	302.603		646.507
3	1 húsv. og 3½ skólal.	171.952	423.644		595.596
	Mismunur á mán á 1 og 2:				124.672
	Mismunur á mán. á 1 og 3:				175.583
	Mismunur á ári á 1 og 2:				1.496.067
	Mismunur á ári á 1 og 3:				2.106.999

Eins og sést á töflu 6 þá er hér möguleiki á nokkrum sparnaði fyrir skólana.

Á skólaárinu 2004-2005 er þessum störfum sinnt þannig:

- Tveir húsverðir í fullu starfi og með nokkra fasta yfirvinnu, sem sinna húsvörslu við báða skólana og nokkurri gæslu, ræstingu o.fl. verkefnum.
- Þrír skólaliðar í fullu starfi sem sinna gæslu og ræstingu í báðum skólunum.
- Ein ræstingakona í rúmlega hálfu starfi sem sinnir ræstingu eftir IKO-kerfi í Gagnfræðaskólanum.

8.1 Hugsanlegar breytingar

Að mati skólastjórnenda hafa aðstæður til ræstinga breyst það mikið á liðnum árum, með fækkun nemenda, nýjum og breyttum gólfefnum og betri ræstiefnum, að þrír skólaliðar ættu að geta annað því ásamt nauðsynlegum gæslustörfum á starfstíma skólans.

Til að annast húsvörslu, gæslu og ræstingu þurfa skólarnir um 4 stöðugildi, auk þess sem þessir starfsmenn hafa einnig sinnt ýmsum öðrum tilfallandi störfum, eins og afhendingu mjólkur, umsjón með tölvuveri, aðstoð við félagsstörf nemenda o.fl. sem samsvarar um hálfri stöðu í viðbót. Helstu möguleikar við mannhald við þessi störf virðast vera:

- Tveir húsverðir sem sinna húsvörslu, gæslu o.fl. tilfallandi störfum.
- Skólaliðar í 2½ stöðu sem sinni gæslu, ræstingu og fleiri verkefnum í báðum skólahúsunum.

eða

- Einn húsverður í fullu starfi, með nokkra fasta yfirvinnu, sem sinni húsvörslu við bæði skólahúsin.
- Skólaliðar í 3½ stöðugildi sem sinni gæslu, ræstingu og fleiri verkefnum í báðum skólahúsunum.

Sjá samanburð kostnaðar í töflu 6.

9 Skólasöfn

Í lögum um grunnskóla nr. 66/1955 er kveðið á um að í hverjum grunnskóla skuli vera skólasafn og í 54. gr. laganna segir ennfremur:

Í hverjum grunnskóla skal vera skólasafn. Skólasafn er eitt af meginhjálparkjóm í skólastarfinu og skal búnaður safnsins varðandi húsnæði, bókakost, önnur námsgögn og starfsfólk taka mið af því.

Sveitarstjórn er heimilt að sameina almenningsbókasafn og skólasafn ef það, að mati skólanefndar og skólastjóra, rýrir ekki gildi safnsins fyrir skólann.

Eins og áður hefur komið fram er það fyrst og fremst aðgengi að skólasafni sem viðmælendur töldu ábótavant í aðbúnaði skólanna.

Hugsanlegt er að bæta þar úr að einhverju leyti með því að samnýta meira en nú er tölvustofurnar í báðum skólunum, þannig að þar verði, í samvinnu við bókasafn bæjarins, meira framboð á handbókum og öðru lesefni sem nemendur og starfsfólk hafi aðgang að.

Í Bókasafni Ólafsfjarðar, sem staðsett er í næsta nágrenni skólanna, í sama húsi og Tónskólinn, er rými mjög takmarkað og aðeins hægt að taka við nokkrum einstaklingum í einu. Fastir opnunartímar safnsins eru frá 1600-1900 á mánudögum og þriðjudögum, frá 1400-1700 á miðvikudögum og frá 1600-2000 á fimmtudögum. Hjá forstöðumanni bókasafnsins kom fram að áhugi væri fyrir að koma á einhverskonar samstarfssamningi milli bókasafnsins og skólanna um þjónustu við nemendur þeirra. Hins vegar væri erfitt um vik fyrir safnið sökum þess hvað húsakostur er þröngur.

Það virðist nærtækast, til að bæta og auka aðgengi nemenda skólanna að bókasafni, að koma á samningi við bókasafnið, þar sem megináhersla yrði lögð á aðgengi nemendanna að fræðibókum og almennu lesefni, annaðhvort með heimsóknum á bókasafnið eða með því að bókasafnið láni tímabundið bækur til skólanna. Væri þá hægt að skipta þeim út með vissu millibili og með hliðsjón af helstu viðfangsefnum nemendanna hverju sinni.

10 Samantekt

Starfsemi skólanna virðist almennt í góðu horfi og ýmsar aðgerðir til hagræðingar verið gerðar undanfarið.

10.1 Grunnskólar

Varðandi ákvarðanatöku um sameiningu grunnskólanna þarf að huga vel að eftirtöldum þáttum:

- Hagræðingu í stjórnun og skipulagi starfa sem fylgir því að einn skólastjóri sé yfir öllu grunnskólastiginu.
- Möguleikum á samræmdara ferli fyrir nemendur í gegnum grunnskólann og auðveldari skipti fyrir þá yfir í unglingsdeildir skólans.
- Opnari möguleikar á að færa starfsemi á milli skólahúsa, þegar það væri talið hagkvæmt.
- Reyna að tryggja að hugsanlegar breytingar taki mið af því að viðhalda þeim góða starfsanda sem virðist ríkja í báðum skólahúsunum.
- Ef núverandi skólar verða sameinaðir í eina stofnun þá þarf samkvæmt grunnskólalögunum, að ráða bæði skólastjóra og aðstoðarskólastjóra við slíka stofnun. Má gera ráð fyrir að þeir yrðu, af praktískum ástæðum, staðsettir í sitt hvoru skólahúsinu.
- Af þeim samanburði sem kemur fram á töflu 5 sést að launakostnaður við skólastjóra og aðstoðarskólastjóra sameinaðs skóla er öllu meiri en við núverandi fyrirkomulag, auk þess sem tímabundinn aukakostnaður kynni að koma til vegna biðlaunaréttar núverandi skólastjóra.

10.2 Grunnskólar og Tónskóli

Varðandi þær hugmyndir að sameina bæði grunnskólana og Tónskólann undir eina stjórn, þarf einkum að huga að eftirfarandi:

- Í lögum um tónlistarskóla er ekkert sem kveður á um að yfirstjórnandi tónlistarskóla þurfi að vera tónlistarmenntaður, þó að hann þurfi hins vegar að hafa aðgang að faglærðu tónlistarfólki við stjórnunina.
- Ef skólastjóri grunnskólans er einnig skólastjóri Tónskólans, þá verður óhjákvæmilega að ráða deildarstjóra með fagþekkingu á tónlistarkennslu fyrir starfsemi Tónskólans.
- Sameiginleg yfirstjórn ætti að bjóða upp á betri nýtingu bæði á starfsliði skólanna og húsnæði þeirra og hugsanlega meiri hagræðingu í rekstri þeirra.
- Ef sami skólastjóri er yfir bæði grunnskólanum og Tónskólanum þá hefur hann góða heildarsýn yfir bæði grunnskóla- og tónlistarnám allra nemenda skólans og hefur þá yfirumsjón með sókn nemenda grunnskólans í tónlistartíma á skólatíma grunnskólans.
- Erfitt er að meta hvaða áhrif sameining Tónskólans við grunnskólann hefði á viðhorf og metnað tónlistarkennaranna.

10.3 Tilfærsla á störfum.

Tilfærsla á störfum vegna húsvörslu, gæslu og ræstinga virðist æskileg og geta skilað nokkrum sparnaði í rekstri, sbr. töflu 6 á bls. 15 .

11 Lokaorð

Hér verða að lokum dregin saman svör við þeim meginspurningum sem settar voru fram í inngangi þessarar álitsgerðar

Hvernig gengur skólunum að sinna hlutverki sínu við núverandi aðstæður?

- Viðmælendur telja starfsanda í skólunum góðan.
- Stuðningi við nemendur með sérþarfir er vel sinnt.
- Á síðustu árum er búið að vinna markvisst að auknu samstarfi grunnskólanna, með bætta þjónustu og aukna hagræðingu að leiðarljósi.

Hvaða áhrif hefðu mismunandi breytingar á stjórnkerfi skólanna á starfsemi þeirra, bæði hvað varðar faglega starfsemi og hagkvæmni í rekstri?

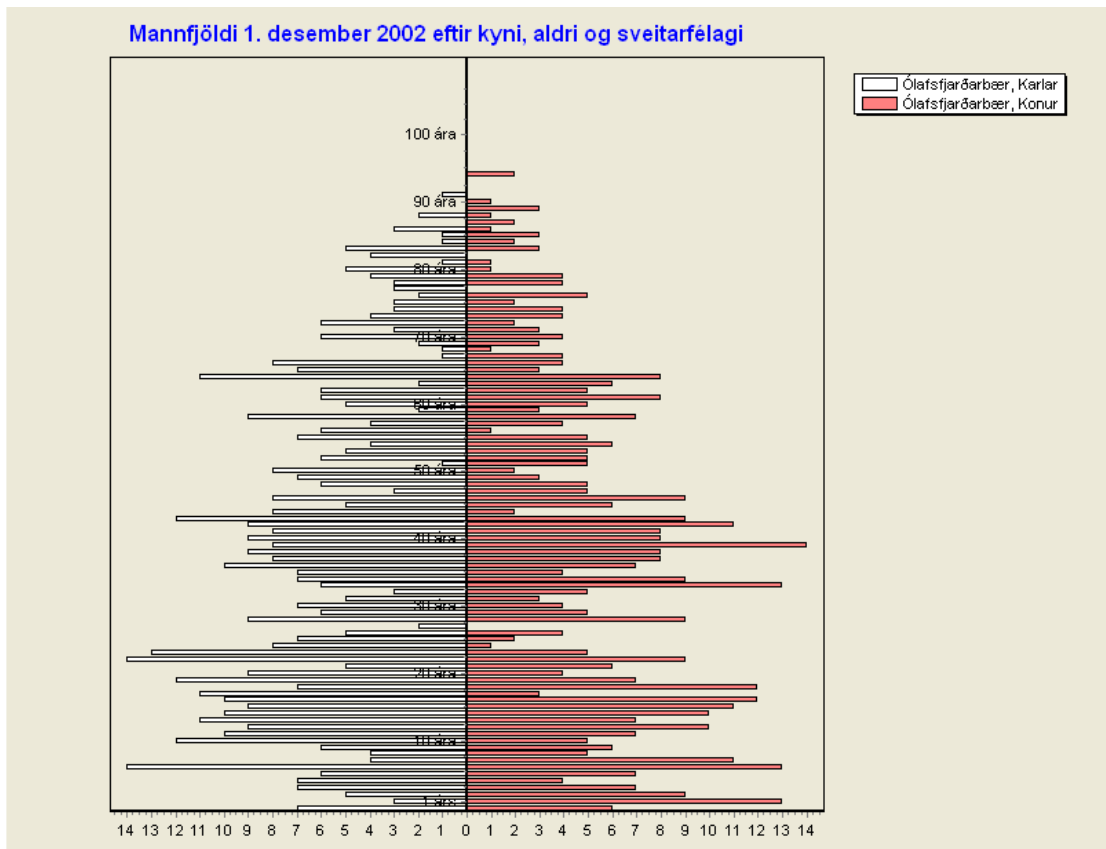
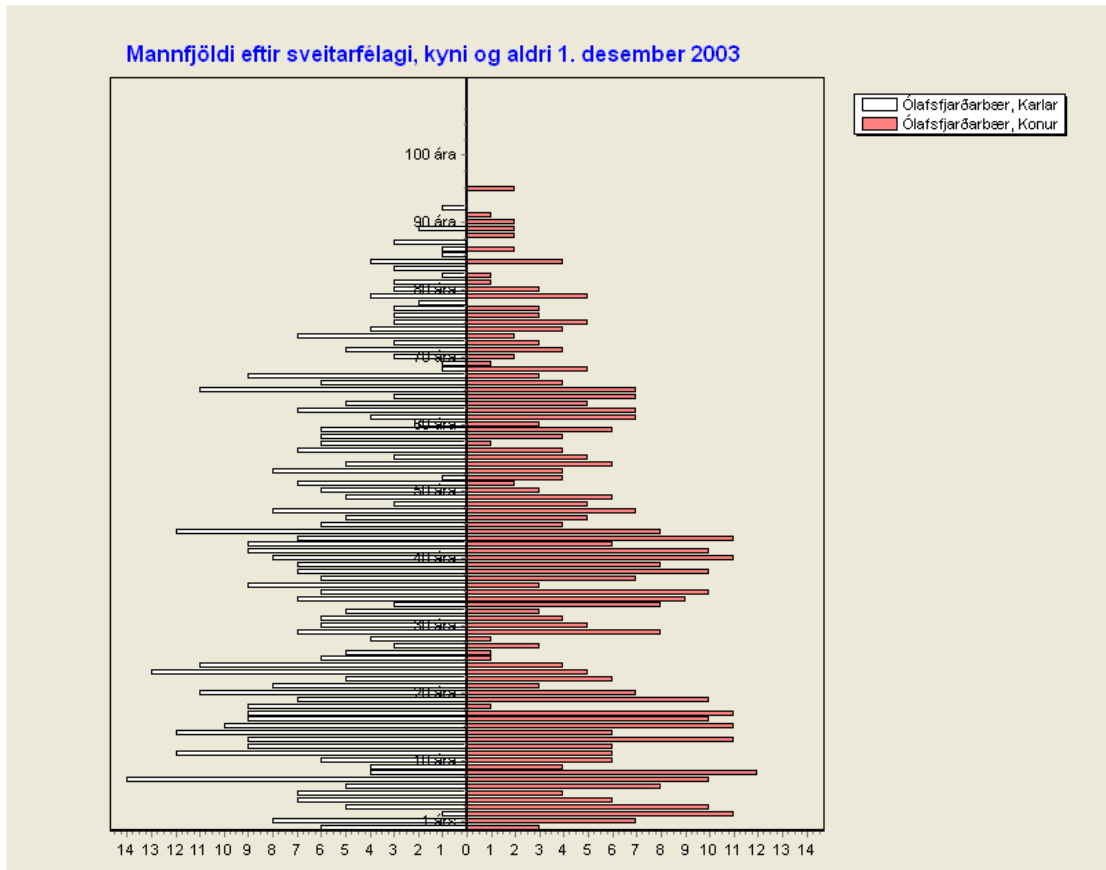
- Hvað varðar faglega starfsemi skólanna yrðu möguleikar á betri yfirsýn yfir starfseminu og samræmdari stjórnsýslu með sameiningu skólanna í eina stofnun.
- Hvað varðar hagkvæmni í rekstri þá mundu breytingar á stjórnkerfi skólanna einar og sér ekki hafa í för með sér sparnað í rekstri.

Eru einhverjir þættir í starfsemi skólanna sem æskilegt væri að taka til frekari skoðunar?

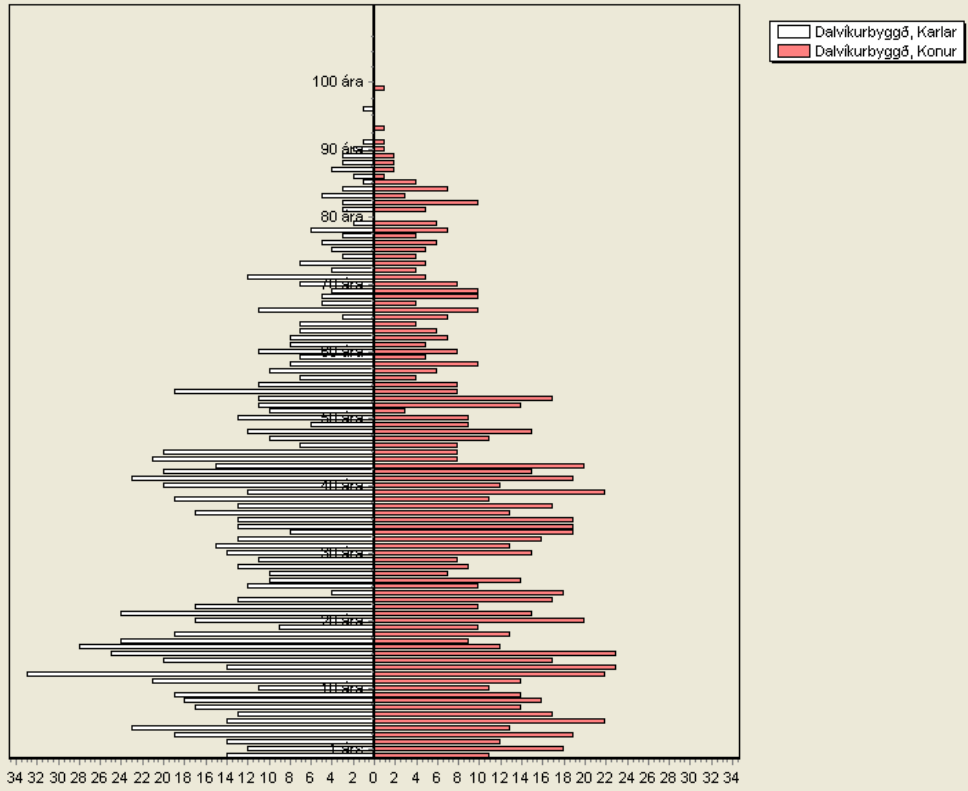
- Aðgerðir til að bæta aðstöðu nemenda til að nýta sér bókasafn í námi sínu eru aðkallandi.
- Tilfærsla á störfum vegna húsvörslu, gæslu og ræstinga virðist geta skilað hagræðingu og nokkrum sparnaði í rekstri.
- Hægt er að huga að meiri fjölbreytni í valgreinum í 9. og 10. bekk, t.d. með tilboðum um að nemendur fái þátttöku í félagsstarfi, íþróttum og sérskólum viðurkennda sem valgreinar, sbr. fskj. 2.

12 Fylgiskjöl

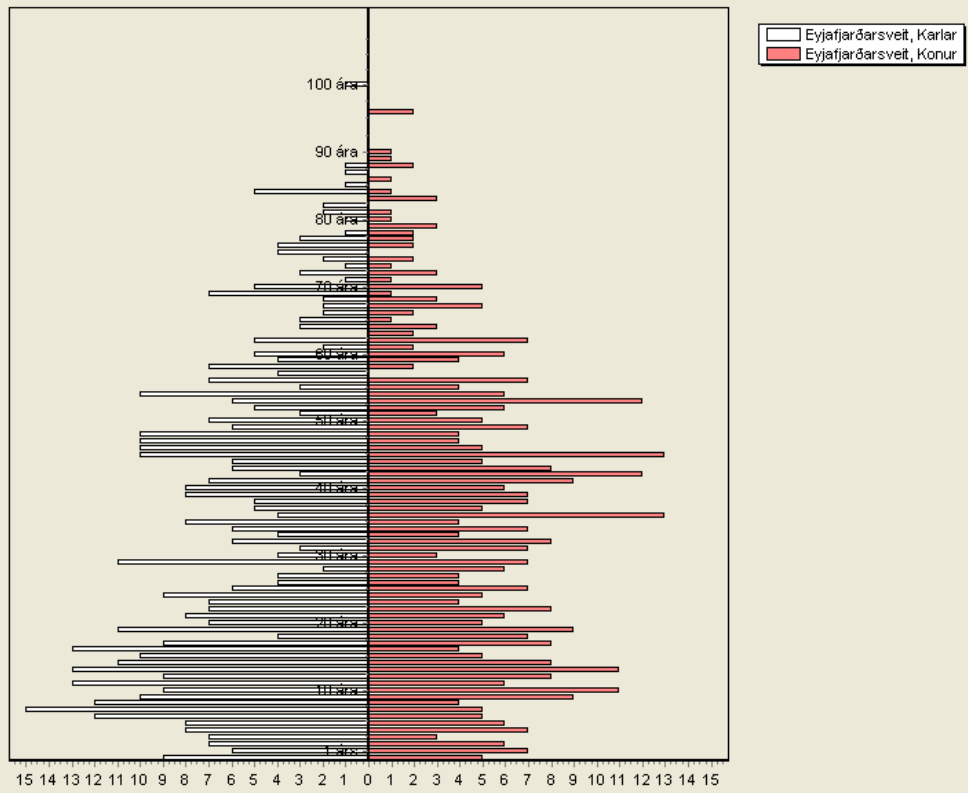
12.1 Mannfjöldi eftir kyni og aldri



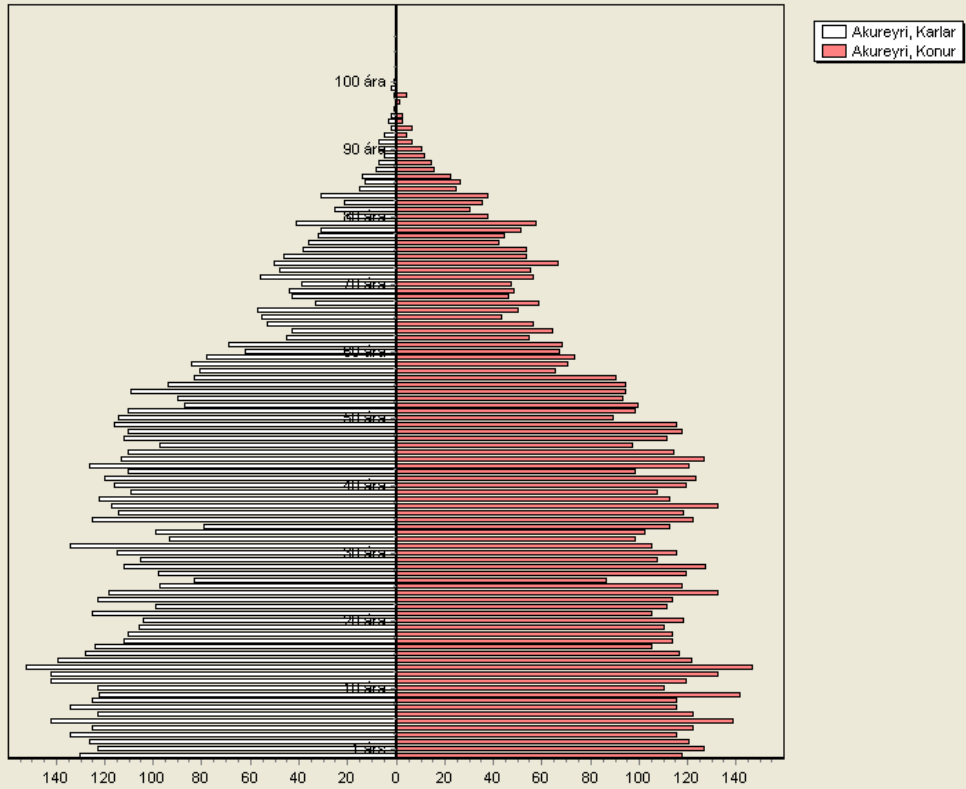
Mannfjöldi eftir sveitarfélagi, kyni og aldri 1. desember 2003



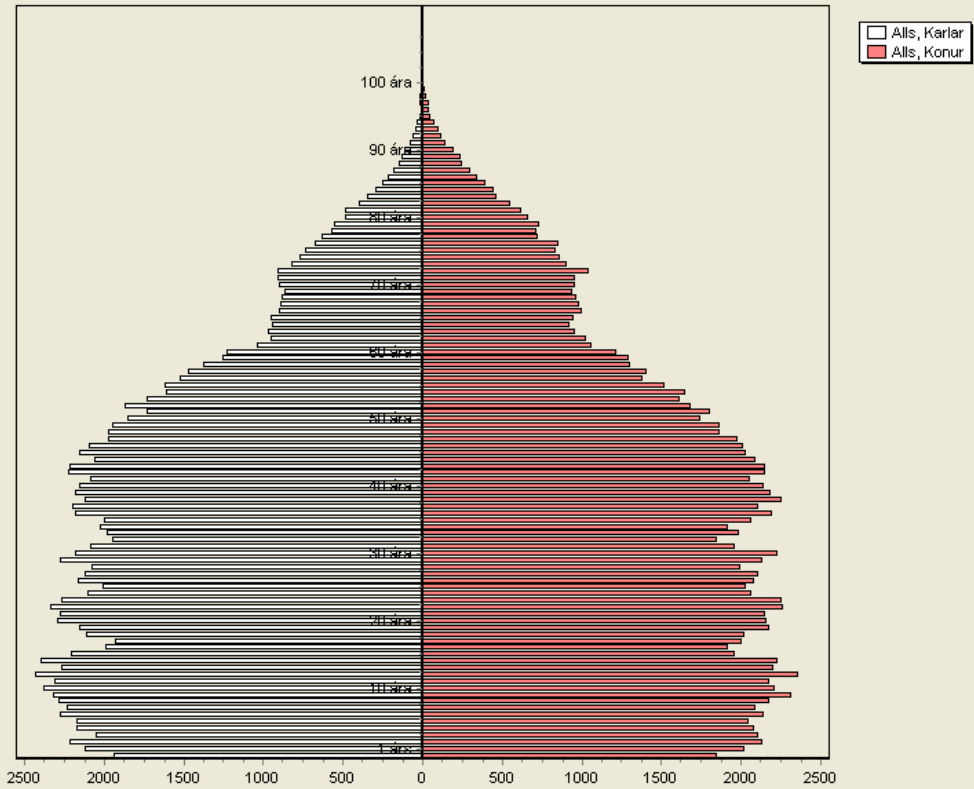
Mannfjöldi eftir sveitarfélagi, kyni og aldri 1. desember 2003



Mannfjöldi eftir sveitarfélagi, kyni og aldri 1. desember 2003



Mannfjöldi 1. desember 2002 eftir kyni, aldri og sveitarfélagi



12.2 Úr gögnum frá þróunar- og tilraunaverkefni hjá grunnskólum Akureyrar 2002–2004

Þátttaka í félagsstarfi, íþróttum og sérskólum – tillaga að skilyrðum sem þarf að uppfylla, til að nemandi geti fengið félagsstarfið eða námið viðurkennt í stað valgreinar:

1. Þátttaka nemandans í félagsstarfi eða nám í sérskóla þarf að samsvara að minnsta kosti 50 klst. á skólaárinu (2 kennslustundum á viku).
2. Fyrir haust- og vorönn þarf nemandinn að skila til skólans áætlun um þátttöku hans í félagsstarfinu eða náminu í sérskóla á skólaárinu.
3. Leiðbeinandi nemandans í félagsstarfinu eða náminu í sérskóla þarf, að mati viðkomandi skóla, að hafa reynslu og þjálfun í því efni sem hann vinnur með.
4. Nemandinn skili staðfestingu leiðbeinanda um ástundun í lok haust- og vorannar.

1. Sérhæfðir leiðbeinendur, sem ekki hafa kennsluréttindi.

Tillaga að viðmiðunum við ráðningu leiðbeinenda í valgreinum:

Leiðbeinandi í valgreinahóp þarf að hafa reynslu og þjálfun í því efni sem hann vinnur með. Viðkomandi skólastjóri eða skólafulltrúi bæjarins þarf að staðfesta ráðningu viðkomandi leiðbeinanda hverju sinni.

Helstu atriði sem leiðbeinandi þarf að uppfylla:

1. Hafa réttindi á viðkomandi sérsviði, t.d. iðnaðarréttindi, listnám eða annað sérhæft nám á viðkomandi sviði. Einnig er hægt að meta langa starfsreynslu á viðkomandi sviði, þó að formleg réttindi séu ekki fyrir hendi.
2. Hafa reynslu af að leiðbeina hópum á viðkomandi sérsviði.
3. Sýna fram á hæfni til að starfa með unglingum.

Ætíð sé kannað hvort ekki sé unnt að fá starfsmann með kennsluréttindi, samhliða kunnáttu á viðkomandi sérsviði, til að taka að sér kennsluna, áður en samþykkt er að ráða leiðbeinanda til starfsins.

Einnig er gengið út frá að kennari í hverjum skóla verði kennslufræðilegur ráðgjafi leiðbeinendanna, eftir því sem þörf er á hverju sinni (Verkefnið gæti t.d. verið falið umsjónarkennara nemandans, námsráðgjafa skólans eða öðrum starfsmanni skólans, sem væri falið þetta verkefni sérstaklega).

2. Túlkanir menntamálaráðuneytis á vafaatriðum varðandi framboð valgreina í 9. og 10. bekkjum.

Samþykkt var á fundi vinnuhópsins í lok janúar að óska eftir túlkun ráðuneytisins á ákveðnum atriðum er tengjast valgreinum í 9. og 10. bekkjum grunnskóla.

Spurt var hvort ætlast sé til þess að grunnskólar stefni að því að bjóða upp á 10-11 kennslustundir á viku í 9. og 10. bekk, sem séu frjálst val nemenda, eða hvort skólarnir hafi heimild til að nýta einhverjar af þessum vikustundum sem bundið val eða viðbót í einhverjum kjarnagreinum.

Einnig var spurt hvort heimilt sé fyrir grunnskóla að bjóða upp á þá möguleika að nemendur sem taki þátt í félagsstarfi eða stundi nám í sérskólum, eins og tónlistar- eða myndlistarskóla, geti fengið það félagsstarf eða nám viðurkennt sem jafngildi valgreinar með þeim fyrirvara að skólinn taki ekki þátt í kostnaði nemandans við félagsstarfið eða námið, enda liggi fyrir skriflegt samþykki forráðamanns nemandans.

Svör ráðuneytisins bárust í mars og koma helstu atriðin úr svörunum fram hér á eftir:

Í [32. gr. laga um grunnskóla nr. 66/1995](#) segir að í 9. og 10. bekk megi námsgreinar vera að hluta frjálst val nemenda. Verja má allt að þriðjungi námstímans í valgreinar. Í ritinu [Enn betri skóli, þeirra réttur, okkar skylda](#), sem menntamálaráðuneytið gaf út 1998 sem grundvöll endurskoðunar aðalnámskráa kemur skýrt fram á bls. 18 að fyrirhuguð aðalnámskrá grunnskóla bindi einungis um 70% vikustunda í viðmiðunarstundaskrá 9. og 10. bekkjar en allt að 30% tímans verði val nemenda. Hins vegar eru svokallaðar valstundir í 1.-8. bekk grunnskóla til frjálstrar ráðstöfunar skóla. Samkvæmt ritinu [Enn betri skóli](#), bls. 17, segir að þær megi nota ýmist til að bæta við þá lágmarkskennslu sem bundnar stundir ákvarða á hverju námssviði eða námsgrein eða til að bjóða fram nám á öðrum sviðum. Ráðuneytið gerir skýran greinarmun á svigrúmi skóla annars vegar til valstunda í 1.-8. bekk sem er um 12% heildartímans og hins vegar til valgreina í 9. og 10. bekk grunnskóla sem eru um 30% heildartímans. Skólar geta skipulagt valstundir í 1.-8. bekk og birt slíka útfærslu í skólanámskrá, en þar er ekki um eiginlegt val nemenda að ræða.

Megintilgangur með valgreinum í 9. og 10. bekk er að stuðla að auknu valfrelsi nemenda til að velja námsgreinar, sbr. ákvæði þess efnis í [aðalnámskrá grunnskóla, almennum hluta](#), bls. 30. Skólar geta því ekki skyldað nemendur til að bæta við sig stundum í ákveðnum skyldunámsgreinum eða bundið valið á ákveðinn hátt í 9. og 10. bekk. Fyrirkomulag valgreinakennslu skal koma fram í skólanámskrá hvers skóla. Æskilegt er að nemendum í 9. og 10. bekk standi til boða sem fjölbreytilegast framboð valgreina innan viðkomandi skóla og/eða möguleiki á að leggja annaðhvort stund á nám í valgreinum í öðrum skólum eða með fjarkennslu. Viðkomandi heimaskóli ákveður í hverju tilviki hvort og með hvaða hætti tiltekin valgrein er metin sem hluti af valgreinum nemandans sé um slíkt að ræða.

Ráðuneytið hefur áður svarað fyrirspurn um mat á námi utan skóla sem hluta af valgreinum grunnskóla og telur jákvætt að grunnskólar eigi gott samstarf við tónlistarskóla, íþróttafélög og aðra aðila í sveitarfélaginu sem bjóða nemendum upp á fræðslu eða tómsundastarf. Í 5. mgr. [35. gr. laga nr. 66/1995 um grunnskóla](#) er menntamálaráðherra heimilað að viðurkenna nám utan grunnskóla sem jafngildi náms í skyldunámsgrein. Samkvæmt [32. gr. grunnskólalaga](#) og 3. gr. [reglugerðar nr. 387/1996](#) um valgreinar í grunnskóla, eru valgreinar í 9. og 10. bekk hluti af skyldunámi og skulu vera nemendum að kostnaðarlausu, ef þær eru hluti af valgreinatilboði skólans. Ef nemandi stundar tónlistarnám utan grunnskóla sem valgrein að eigin ósk og foreldra/forráðamanna, er viðkomandi sveitarstjórn/rekstraraðila grunnskólans hins vegar ekki skylt að standa straum af kostnaði sem af því leiðir, þrátt fyrir að námið njóti viðurkenningar í stað skyldunámsgreinar. Það sama á við um reglubundna íþróttaiðkun nemanda hjá íþróttafélagi. Viðkomandi listaskóli, íþróttafélag og fræðsluaðili þurfa að leggja fram gögn sem fullnægja faglegum kröfum eins og þeim er lýst í [almennum hluta aðalnámskrár grunnskóla](#) frá 1999.

Ráðuneytið ítrekar að öllum nemendum grunnskóla skulu standa til boða valgreinar í 9.-10.

bekk, þeim að kostnaðarlausu. Ef nemendur sækja um að nám utan grunnskóla sé metið sem valgrein, t.d. tónlistarnám eða skipulögð íþróttaiðkun, þá telur ráðuneytið að slíkt nám megi að hámarki meta sem nemur fjórum kennslustundum (40 mín.) að jafnaði á viku yfir skólaárið, þ.e. nemendur sæki þá 33 kennslustundir á viku í grunnskóla.

Þátttaka í félagsstarfi eða sérskólanámi viðurkennd í stað valgreinar –

Tillaga að umsóknareyðublaði og skilyrðum.

(Merki viðkomandi skóla)

Umsókn um að fá þátttöku í félagsstarfi eða sérskólanámi viðurkennda í stað valgreinar.

Nafn nemanda: _____ Deild: _____

Félagsstarf eða sérskólanám sem sótt er um: _____

Nafn leiðbeinanda (kennara, þjálfara, foringja): _____

Aðsetur og sími: _____

Áætlaður tíma á viku, sem nemandinn er í félagsstarfinu/náminu (að meðaltali), samanber meðfylgjandi starfs-, náms-, þjálfunarátætlun: _____

Þjálfun og reynsla leiðbeinandans (námskeið og fyrri þjálfunar-, foringjastörf):

Þó að félagsstarfið eða námið verði viðurkennt í stað valgreinar, þá er það án nokkurra skuldbindingu um þátttöku skólans í kostnaði nemandans vegna félagsstarfsins eða námsins.

(Með félagsstarfi og sérskólum er átt við þátttöku í íþróttum, skátastarfi, kristilegu starfi, námi í Tónlistarskóla eða Myndlistarskóla o.þ.h.)

Akureyri _____

Staðfesting forráðamanns

Staðfesting fulltrúa félags

eða sérskóla

Staðfesting fulltrúa skólans

**Þátttaka í félagsstarfi eða sérskólanámi viðurkennd í stað valgreinar
– staðfestingareyðublað.**

Tillaga að eyðublaði fyrir skilagrein um ástundun og áhuga nemandans.

(Nafn og merki viðkomandi skóla)

Staðfesting á þátttöku í félagsstarfi eða sérskólanámi sem hefur verið viðurkennt í stað valgreinar.

Nafn nemanda: _____ Deild: _____

Félagsstarf eða sérskólanám sem stundað er: _____

Ástundun nemandans:

ágúst til okt.

Á haustönn góð(90-100%) sæmil.(75-90%) léleg (minna en 75%)

nóv. til jan.

góð(90-100%) sæmil.(75-90%) léleg (minna en 75%)

Áhugi og vinnubrögð nemandans:

ágúst til okt.

Á haustönn mjög góð góð ábótavant

nóv. til jan.

mjög góð góð ábótavant

Nánari umsögn leiðbeinanda: _____

Staðfesting leiðbeinanda (kennara, þjálfara, foringja):

ágúst til okt.

nóv. til jan.

Sjálfsmat og umsögn nemanda í lok annar: _____

Ofanskráður nemandi er ábyrgur fyrir því að leiðbeinandi hans merki við á eyðublaðinu í lok hvers tímabils. Nemandinn er einnig ábyrgur fyrir því að eyðublaðið berist til umsjónarkennara síns í skólanum strax að loknu hverju tímabili.
