

Viðhorfskönnun í desember 2005

**Viðhorf starfsfólks í leikskólunum
á Akureyri 2005**



Akureyri í mars 2006

Efnisyfirlit:

1. Inngangur	4
2. Aðdragandi könnunar.....	5
3. Framkvæmd	6
4. Niðurstöður	7
4.1. Ánægja og líðan	7
4.2. Þjónusta stoðdeildanna.....	13
4.3. Starfshættir í leikskóla.	15
4.4. Metnaður bæjarfélagsins við uppbyggingu leikskóla.	16
4.5. Stjórnun.....	16
4.6. Samskipti starfsfólks við börnin og líðan þeirra.	17
4.7. Tengsl foreldra við leikskólana.....	18
5. Umræða.....	20
6. Heildarniðurstaða	23
7. Fylgiskjöl.	24

Myndir:

Mynd 1 Er leikskólinn þinn góður vinnustaður?	8
Mynd 2 eru samskiptin opin og hispurslaus?	8
Mynd 3 Starfsmenn eiga kost á ráðgjöf og stuðningi innan leikskólans.	9
Mynd 4 Er gætni í meðferð trúnaðarupplýsinga?	10
Mynd 5 Hefur þú fundið til vanmáttarkenndar í starfinu?	12
Mynd 6 Er þörf á meira frumkvæði og nýbreytni?	13
Mynd 7 Ánægja með þjónustu skólateymis fjölskyldudeildar?.....	14
Mynd 8 Ánægja með þjónustu skólaþróunarviðs kennaradeildar HA?	14
Mynd 9 Hlutfall allra svara. Mynd 10 Hlutfall þeirra sem taka afstöðu.....	15
Mynd 11 Sjálfsmat skólanna er markvissst.	17
Mynd 12 Samskipti barna og starfsfólks eru góð.	18

Töflur:

Tafla 1 Hlutfall ánægðra starfsmanna í leikskólunum.....	7
Tafla 2 Aðstaða starfsfólks í leikskólunum.	9
Tafla 3 Einelti meðal starfsfólks.	11
Tafla 4 Viðurkenning á störfum starfsfólksins.	11
Tafla 5 Líðan starfsfólks leikskólanna.	12
Tafla 6 Ánægja með þjónustu stoðdeildanna.....	13
Tafla 7 Starfshættir í leikskóla.....	15
Tafla 8 Ánægja með skólastefnu og metnað bæjarins.	16
Tafla 9 Mat starfsmanna á stjórnun leikskólans.	16
Tafla 10 Samskipti starfsfólks við börnin.....	17
Tafla 11 Líðan barna í leikskólanum.	18
Tafla 12 Áhugi og tengsl foreldra við leikskólann.	19

1. Inngangur

Könnun þessi á viðhorfi starfsfólks í leikskólum á Akureyri var framkvæmd í samvinnu Skóladeildar Akureyrarbæjar og Skólaþróunarsviðs Háskólans á Akureyri. Könnunin lýtur í meginatriðum að viðhorfi starfsfólks til starfs og starfsaðstæðna í leikskólunum. Spurningalistar voru lagðir fyrir starfsfólkið í desember 2005. Skólaþróunarsvið kennaradeildar HA annaðist úrvinnslu úr svörum og fékk Ingólf Ármannsson, fv. skóla- og menningarfulltrúa Akureyrarbæjar, til þess verks.

Framkvæmd könnunarinnar var í stórum dráttum þannig:

- Könnunin var lögð fyrir alla starfsmenn í leikskólunum sem náðist til.
- Við könnunina var notað tölvuforritið *Glerverk* og starfsmönnum ætlað að svara spurningunum í forritinu.
- Hver leikskóli skipulagði framkvæmd könnunarinnar hjá sér, eftir aðstæðum á hverjum stað.

Helstu niðurstöður úr könnuninni koma fram hér á eftir í þessari skýrslu. Vonast er til að þær geti orðið gagnlegar í þróunar- og umbótastarfi skólamála í bæjarfélaginu.

Akureyri í mars 2006

Trausti Þorsteinsson
Forstöðumaður
Skólaþróunarsviðs Háskólans á Akureyri

2. Aðdragandi könnunar

Í nýrri skólafélaginu Akureyrarbæjar eru þau markmið sett að í skólum bæjarfélagsins ríki virðing, umhyggjusemi, vellíðan og gleði og að skólarnir séu eftirsóttir vinnustaðir fyrir starfsfólk sem hefur gæði skólafélagsins að leiðarljósi. Þetta eru mikilvæg markmið fyrir sérhvern skóla sem ráða mestu um árangur í starfi. Ánægt starfsfólk er reiðubúnara að leggja sig fram en það sem finnur til vanlíðunar og finnst það ekki njóta viðurkenningar. Það er mikilvægt að gera sér sem besta grein fyrir stöðunni hverju sinni og reyna að tryggja starfsmönnum sem og starfinu sjálfu sem best skilyrði. Akureyrarbær leggur áherslu á að meta stöðugt þætti er varða árangur í starfi og gæði skólafélags, m.a. með því að leggja reglulega fyrir starfsmenn, foreldra og nemendur kannanir til að afla upplýsinga um viðhorf til starfs/náms og um líðan.

Í ljósi þessarar áherslu var ákveðið að gera viðhorfskönnun meðal starfsfólks leikskóla á Akureyri og afla upplýsinga um viðhorf þeirra til starfs og starfsaðstæðna í leikskólum í bænum. Um er að ræða hliðstæða könnun og gerð var árið 2003, en nokkuð ítarlegri. Leitast er við að fá fram sem gleggstar upplýsingar um líðan starfsmanna og mat þeirra á starfsemi leikskólanna. Jafnframt er stefnt að því að skólanefnd fái niðurstöður sem hægt verði að nota til samanburðar við þau árangursmarkmið sem skólanefnd hefur sett fram í starfsáætlun sinni.

Með þessari könnun er leitast við að fá fram svör við spurningunni: „Hvert er viðhorf starfsfólks leikskólanna til eigin starfs og starfsaðstæðna“?

Reynt er að fá fram viðhorf til mismunandi þátta í starfi leikskólanna, eins og staðblævinnustaðarins, ánægju starfsmanna í starfi, líðan starfsmanna, samskipti þeirra sín á milli og við stjórnendur og foreldra, aðila sem veita stoðþjónustu og þeirrar umgjarðar sem bæjarfélagið setur starfsemi.

3. Framkvæmd

Í samvinnu skóladeildar og skólaþróunarsviðs kennaradeildar HA var gerður spurningalisti fyrir starfsfólk í leikskólunum. Við gerð listans voru markmið stefnukorts skólanefndar Akureyrar höfð til hliðsjónar. Til að auðvelda framkvæmdina var notað könnunarforritið *Gloverk*, sem reynst hefur vel í hliðstæðum könnunum. *Gloverk* býður upp á að vista spurningalista og svör þátttakenda í tölvu. Forritið getur birt samantektarniðurstöður strax að svörun lokinni. Hver leikskóli sá um framkvæmd könnunarinnar hjá sér og fór könnunin fram í desember 2005.

Í spurningalistunum voru nokkrar bakgrunnsbreytur svo hægt væri að skoða skiptingu svara, þar sem ástæða þætti til. Spurningarnar voru annars vegar í því formi að svarendur merktu við hversu sammála eða ósammála þeir væru þeim fullyrðingum sem spurt var um (mjög sammála, fremur sammála, fremur ósammála, mjög ósammála eða veit ekki) og hins vegar voru spurningar þar sem svara þurfti með já, nei eða veit ekki.

Úrvinnsla könnunarinnar var síðan í höndum skólaþróunarsviðs kennaradeildar HA. Þar sem beitt var lýsandi aðferðum á tölulegar niðurstöður svara. Úrvinnslan miðaðist við að fá fram heildarniðurstöður fyrir alla leikskólana á Akureyri. Ekki er rýnt í svörun úr einstaka skólum enda tiltölulega fáir svarendur í hverjum skóla. Í fámennu úrtaki vegur hver einstaklingur þungt í hlutfallsútreikningi og marktækni verður því lítil. Hver leikskóli mun hins vegar geta fengið aðgang að niðurstöðum úr sínum skóla til samanburðar við heildarniðurstöður eftir því sem þeim þykir ástæða til.

4. Niðurstöður

Eins og áður segir voru kannanirnar framkvæmdar í desember 2005 í leikskólunum. Fjöldi starfsmanna sem svöruðu var 225 af 244 skráðum starfsmönnum, sem þýðir að þátttakan var 92,2 %. Það er mjög góð svörun og nokkuð ljóst að niðurstöður kannanna eru almennt vel marktækar og skekkjumörk yfirleitt fremur þröng.

Af því starfsfólki sem sinnir uppeldi og kennslu í leikskólunum eru 60% leikskólakennarar, 3,4% hafa aðra uppeldismenntun og 36,6% eru leiðbeinendur.

4.1. Ánægja og líðan

Í könnuninni var reynt að meta ánægju starfsmanna í leikskólunum. Spurt var út í afstöðu starfsfólksins til þess hversu góður vinnustaður leikskólinn er, starfsanda í leikskólanum, samskipta við stjórnendur, samstarfs innan leikskólans, trausts milli starfsmanna og hvort samskipti séu opin og hispurslaus (tafla 1).

Tafla 1 Hlutfall ánægðra starfsmanna í leikskólunum.

	<i>Mjög sammála</i>	<i>Frekar sammála</i>	<i>Frekar ósammála</i>	<i>Mjög ósammála</i>	<i>Veit ekki</i>
Góður vinnustaður	58,2%	40,4%	0,9%	0,0%	0,4%
Góður starfsandi	35,3%	58,0%	4,5%	0,4%	1,8%
Góð samskipti við stjórnanda	58,6%	35,1%	5,0%	1,4%	0,0%
Gott samstarf innan leikskólans	37,8%	55,9%	4,5%	0,5%	1,4%
Traust milli starfsmanna	40,9%	52,3%	2,7%	0,5%	3,6%
Samskipti opin og hispurslaus	22,6%	60,6%	11,3%	1,8%	3,6%
Meðaltal:	42,2%	50,4%	4,8%	0,8%	1,8%

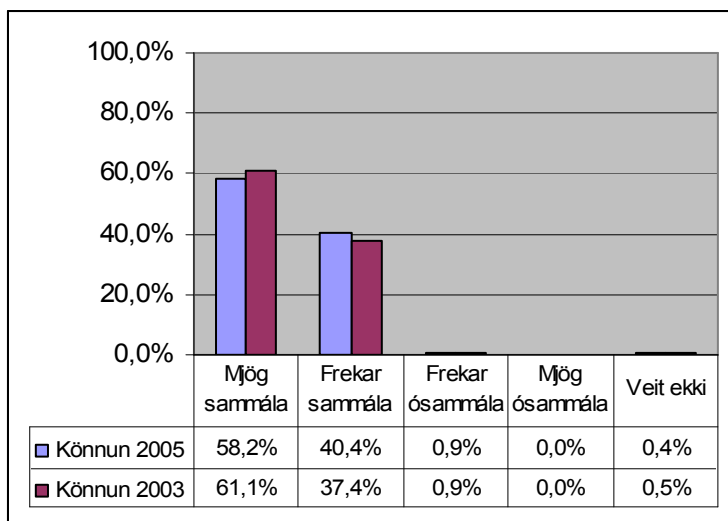
Eins og fram kemur í töflu 1 þá er fjöldi þeirra sem eru mjög eða frekar sammála því að vera ánægð í starfi 92,6%. Hlutfall þeirra sem eru frekar ósammála eða mjög ósammála er mjög lágt og sker aðeins ein spurning sig úr að þessu leyti en rúm 13% svarenda segist ósammála því að samskiptin í leikskólanum séu opin og hispurslaus.

Í textasvörum svarenda komu m.a. fram eftirfarandi ummæli og ábendingar:

- *Það skiptir máli að vera með rétt hugarfar, svo manni líði vel.*
- *Gott hvað starfsmannahópurinn er samheldinn, sérstaklega þegar eitthvað bjátar á.*
- *Ég er ánægð með starfsfólkið í kring um mig.*
- *Leikskólastjóri á ekki að leyfa sér að mæta í vondu skapi í vinnuna og láta það bitna á öðrum.*
- *Þá má ekki gleyma frábæra leikskólastjóranum okkar sem er bara perla.*
- *Það er engin skýr leið fyrir stjórnanda að umbuna starfsfólki sem stendur sig vel í vinnu og leggur mikla áherslu á að mæta vel.*

Í fyrstu þrem ummælunum koma glögg fram skýringar á því að 93,3% svarenda telja góðan starfsanda á vinnustaðnum. Í síðustu ummælunum er vakin athygli á stjórnunarvanda, sem full þörf er á að ræða og leita úrbóta.

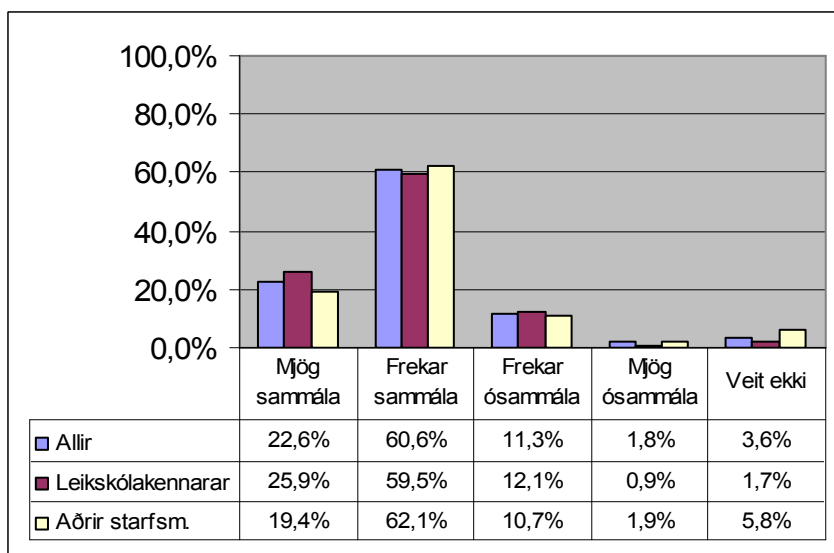
Í könnuninni eru nokkrar spurningar efnislega eins og í hliðstæðri könnun sem gerð var fyrir 2 árum og gefur því möguleika á að bera niðurstöður þeirra tveggja saman. Þannig má sjá hvort breytingar hafa orðið á afstöðu starfsfólks til þess hvort leikskólinn sé góður vinnustaður (mynd 1).



Mynd 1 Er leikskólinn þinn góður vinnustaður?

Sjá má að 98,6% svarenda í könnuninni 2003 voru mjög eða frekar sammála því að leikskólinn sé góður vinnustaður og í könnuninni í desember 2005 er hlutfallið nánast það sama. Hins vegar var afstaðan ákveðnari árið 2003 þar sem 61,1% sagði sig mjög sammála því að leikskólinn sé góður vinnustaður en 58,2% árið 2005.

Þegar spurt var hvort samskiptin væru opin og hispurslaus var einnig skoðað hvernig svörin skiptust á milli leikskólakennara og annarra starfsmanna á leikskólunum (mynd 2).



Mynd 2 Eru samskiptin opin og hispurslaus?

Eins og sjá má þá er ekki mikill munur á afstöðu leikskólakennara annars vegar og annarra starfsmanna hins vegar. 85,4% leikskólakennara eru mjög eða frekar sammála

meðan hlutfallið er eilítið lægra meðal annarra starfsmanna eða 81,5%. Hér sést að þeir sem eru fremur ósammála eða mjög ósammála því að samskipti séu opin og hispurslaus koma jafnt úr röðum leikskólakennara og annarra starfsmanna.

Aðstaða starfsfólks.

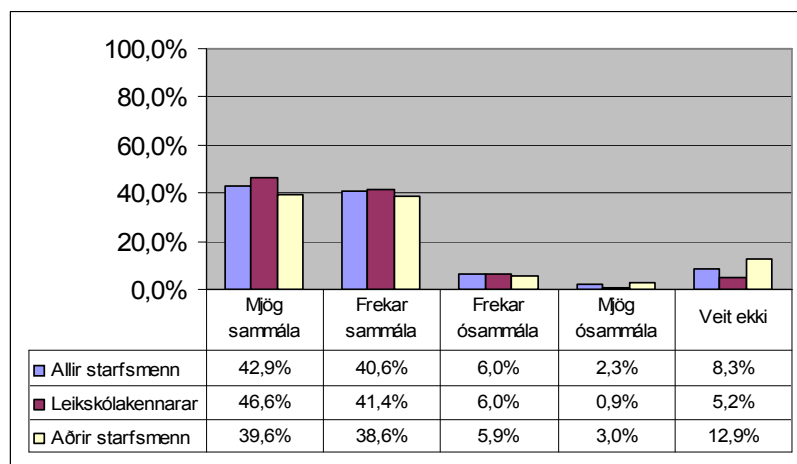
Leitað var eftir afstöðu starfsmanna leikskólanna til aðstöðu sinnar, hvort þeir teldu sig eiga kost á ráðgjöf og stuðningi innan leikskólans, hvort sýnd sé aðgætni í meðferð trúnaðarupplýsinga, hvort starfssviðið sé skýrt og markmið ljós og hvort í skólanámskrá séu aðgengilegar upplýsingar um störf og stefnu leikskólans (tafla 2).

Tafla 2 Aðstaða starfsfólks í leikskólunum.

	<i>Mjög sammála</i>	<i>Frekar sammála</i>	<i>Frekar ósammála</i>	<i>Mjög ósammála</i>	<i>Veit ekki</i>
Á kost á ráðgjöf og stuðningi innan leikskólans	42,9%	40,6%	6,0%	2,3%	8,3%
Sýnd gætni í meðferð trúnaðarupplýsinga	69,8%	25,9%	0,9%	0,5%	2,8%
Starfssvið skýrt og markmið ljós	46,4%	46,4%	5,0%	0,5%	1,8%
Skólanámskrá með aðgengilegar upplýsingar	56,8%	36,8%	0,9%	0,0%	5,5%
Meðaltal:	54,0%	37,4%	3,2%	0,8%	4,6%

Í töflunni má sjá að 91,4% svarenda eru sammála því að aðstaða þeirra sé góð. Ef eingöngu er miðað við þá sem taka afstöðu, þá er hlutfallið 95,8%. Afstaða starfsfólks til þess hvort það telur sig eiga kost á ráðgjöf og stuðningi innan leikskólans er athyglisverð í ljósi svara við spurningum um hvort það telji traust ríkja á milli starfsmanna og samstarf innan leikskólans sé gott. Í báðum þeim spurningum svara yfir 93% starfsmanna að þeir séu sammála því að svo sé en 10% færri telja sig eiga kost á ráðgjöf og stuðningi innan skólans. 8,3% telja svo ekki vera og 8,3% segjast ekki vita það. Hér gætir merkilegs ósamræmis.

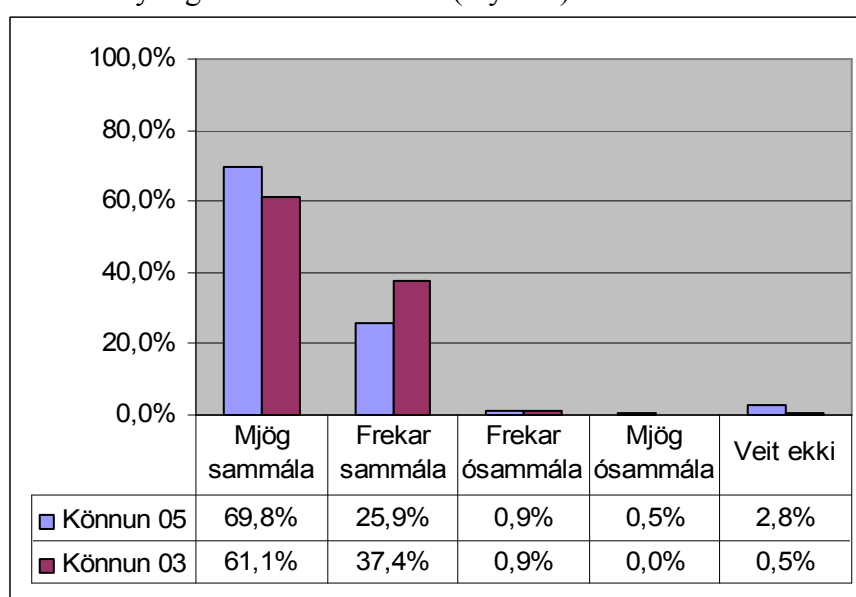
Ef skoðaður er munur á afstöðu leikskólakennara og annarra starfsmanna til þess hvort þeir eigi kost á ráðgjöf og stuðningi innan leikskólans kemur í ljós að munurinn felst í því að herra hlutfall annarra starfsmanna telur sig ekki vita um það (mynd 3).



Mynd 3 Starfsmenn eiga kost á ráðgjöf og stuðningi innan leikskólans.

Á mynd 3 sést að ef skoðuð eru svör allra starfsmanna, þá eru 83,5% þeirra sem segjast sammála því að þeir eigi kost á ráðgjöf innan leikskólans en 8,3% ósammála. Hins vegar ef þeir eru undanskildir sem ekki segjast vita er hlutfall þeirra sem eru sammála 91%. Hlutfall þeirra sem svara „veit ekki“ er nokkuð hátt, eða 8,3 %. Það kemur hins vegar nokkuð skýrt fram á myndinni að það eru einkum aðrir starfsmenn en leikskólakennarar sem þannig svara eða 12,9% á meðan hlutfall leikskólakennara er aðeins 5,2%. Það er því íhugunarefni hvort ekki sé þörf á meiri fræðslu til starfsfólks um hvaða stuðningur standi þeim til boða innan leikskólans.

Þegar spurt er út í afstöðu starfsfólks til þess hvort gætni sé sýnd í meðferð trúnaðarupplýsinga kemur í ljós að almennt álitur fólk að svo sé en 95,7% segjast sammála því en 2,8% segist ekki vita. Ef afstaða starfsfólks að þessu leyti er borin saman við hliðstæða spurningu í könnun fyrir 2 árum er ekki að sjá verulega afstöðubreytingu meðal starfsfólks (mynd 4).



Mynd 4 Er gætni í meðferð trúnaðarupplýsinga?

Við samanburð á niðurstöðum frá könnun árið 2003 kemur fram að hlutfall þeirra sem eru mjög eða frekar sammála um að aðgát sé höfð í meðferð trúnaðarupplýsinga er eilítið lægra núna, eða 95,7%, á móti 98,5% í könnuninni 2003. Hins vegar er fjöldi þeirra sem eru mjög sammála aðeins hærri í könnuninni núna.

Einelti meðal starfsfólks.

Í könnuninni er leitað upplýsinga um hvort svarendur telji sig hafa orðið fyrir einelti af hálfu samstarfsfólks, stjórnenda, eða foreldra og jafnframt hvort það telji að einhver innan leikskólans hafi orðið fyrir einelti af hálfu ofangreindra aðila. Þá er leitað eftir því hvort svarandi telji sig hafa orðið fyrir kynferðislegri áreitni af hálfu samstarfsfólks (tafla 3).

Tafla 3 Einelti meðal starfsfólks.

	<i>Já</i>	<i>Nei</i>	<i>Veit ekki</i>
Hefur þú orðið fyrir einelti af hálfu samstarfsfólks?	3,6%	93,2%	3,2%
Hefur þú orðið fyrir einelti af hálfu stjórnenda?	1,4%	96,8%	1,8%
Hefur þú orðið fyrir einelti af hálfu foreldra?	1,8%	95,4%	2,7%
Hefur þú orðið fyrir kynferðislegri áreitni?	0,5%	99,1%	0,5%
Meðaltal:	1,8%	96,1%	2,0%

Í töflu 3 kemur í ljós að 3,6% telja sig hafa orðið fyrir einelti af hálfu samstarfsfólks. Það er ekki hátt hlutfall, en hafa þarf í huga að á bak við þessi 3,6% eru 8 starfsmenn. Í könnuninni var einnig spurt um mat svarenda á því hvort aðrir starfsmenn en þeir sjálfir verði fyrir einelti. Þegar svör við þeim spurningum voru skoðuð komu fram greinileg margfeldisáhrif, þar sem margir voru að lýsa sömu tilvikunum. Samanburður við niðurstöðurnar í töflu 3 hefði því skekkst verulega, ef þau svör hefðu verið tekin með.

Viðurkenning á störfum starfsfólksins.

Í könnuninni er leitað eftir því hvort stjórnendur, samstarfsfólk eða foreldrar veiti starfsmönnum leikskólanna jákvæða umbun og hrósi þeim þegar þeim finnst þeir eiga það skilið. Þá er einnig leitað eftir því hvort svarendum fyndist þeir hafa næg tækifæri til endur- og símenntunar (tafla 4).

Tafla 4 Viðurkenning á störfum starfsfólksins.

	<i>Já</i>	<i>Nei</i>	<i>Veit ekki</i>
Færðu hrós frá stjórnendum?	75,0%	15,5%	9,5%
Færðu hrós frá samstarfsfólki?	76,1%	15,1%	8,7%
Færðu hrós frá foreldrum?	64,3%	19,5%	16,3%
Hefurðu næg tækifæri til endur- og símenntunar?	48,6%	36,9%	14,4%
Meðaltal:	66,0%	21,7%	12,2%

Um $\frac{3}{4}$ starfsmanna telja að þeir fái hrós bæði stjórnenda og samstarfsfólks, þegar þeir, að eigin mati, eiga það skilið. Einnig má sjá að hrós frá foreldrum er sjaldgæfara en frá samstarfsfólki, eins og e.t.v. búast má við, þar sem tengslin eru með öðrum hætti. Þó kemur fram að sumir starfsmenn upplifa það á annan hátt, eins og fram kemur í þessu textasvari:

- *Mér finnst við fá mikið hrós frá foreldrunum.*

Í svörum við spurningu um tækifæri til endur- og símenntunar segjast 36,9% svarenda að þeim finnst tækifæri til endur- og símenntunar ekki nægjanleg. Tæpur helmingur þátttakenda segist fá næg tækifæri til endurmenntunar. Þar er eflaust annars vegar um að ræða hvað sé af aðgengilegu framboði og hins vegar hverjir möguleikar starfsmannanna séu á að nýta sér það sem er í boði.

Líðan.

Í spurningalistanum sem lagður var til grundvallar könnuninni var spurt fjögurra spurninga er vörðuðu tilfinningaþrot meðal starfsmanna. Svöruðu þátttakendur því

hvort þeir fyndu fyrir tilfinningalegum tótleika vegna vinnunnar, hvort þeim hafi fundist þeir vera magnþrota á morgnana, hvort þeir hafi fundið til vanmáttarkenndar í starfinu og hvort þeir hafi oft hugleitt að skipta um starf (tafla 5).

Tafla 5 Líðan starfsfólks leikskólanna.

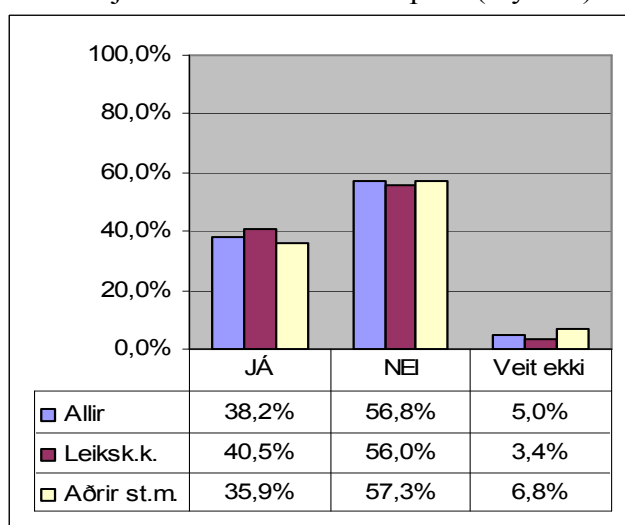
	<i>Já</i>	<i>Nei</i>	<i>Veit ekki</i>
Finnur þú fyrir tilfinningalegum tótleika?	9,5%	81,8%	8,6%
Hefur þér fundist þú vera magnþrota á morgnana þegar þú horfist í augu við enn einn vinnudaginn?	25,5%	70,9%	3,6 %
Hefur þú fundið til vanmáttarkenndar í starfinu?	38,2%	56,8%	5,0%
Hugleiddir þú oft á síðasta ári að skipta um starf eða starfsvettvang?	30,9%	65,0%	4,1%
Meðaltal:	26,0%	68,6%	5,3%

Í niðurstöðum í töflu 5 kemur fram að um $\frac{2}{3}$ svarenda segir að þeir þjáist ekki af óþægilegri líðan í starfi sínu. Athyglisvert er hins vegar að um eða yfir þriðjungur svarenda virðist finna til tilfinningaþrots. Þó aðeins 9,5% svarenda segist hafa fundið fyrir tilfinningalegum tótleika segist 38,2% svarenda hafa fundið til þess að vera magnþrota á morgnana og hafa fundið til vanmáttarkenndar í starfinu. Virðist á svörum að dæma að þátttakendur finni fyrir neikvæðum tilfinningum þótt þær risti ekki svo djúpt að þær valdi tótleika. Tæp 31% hafa hugleitt oft á síðasta ári að skipta um starf. Það er hátt hlutfall sem eðlilegt er að leita skýringa á.

Starfsmannavelta á leikskólum er oft nokkuð há, svo að þessi niðurstaða kemur tæpast mjög á óvart, þegar einnig er tekið tillit til neikvæðrar umræðu í þjóðfélaginu um launakjör starfsfólks á leikskólum á sama tíma og könnunin fór fram, eins og fram kemur í þessu textasvari:

- *Ég hugleiddi oft að hætta á síðasta ári og var það eingöngu tengt lélegum launum.*

Ef spurningin um það hvort svarendur hafi fundið til vanmáttarkenndar í starfinu er greind niður eftir því hvort um er að ræða leikskólakennara eða aðra starfsmenn kemur í ljós svolítill munur á hópum (mynd 5).



Mynd 5 Hefur þú fundið til vanmáttarkenndar í starfinu?

40,5% leikskólakennara og 35,9% annarra starfsmanna á leikskólunum svara því játandi að þeir hafi fundið fyrir vanmáttarkennd í starfi sínu. Vera kann að ástæðan fyrir því hvað margir leikskólakennarar finna til vanmáttarkenndar sé að hluta vegna þess að ábyrgð þeirra á starfi leikskólans sé meira en annarra starfsmanna.

4.2. Þjónusta stoðeildanna

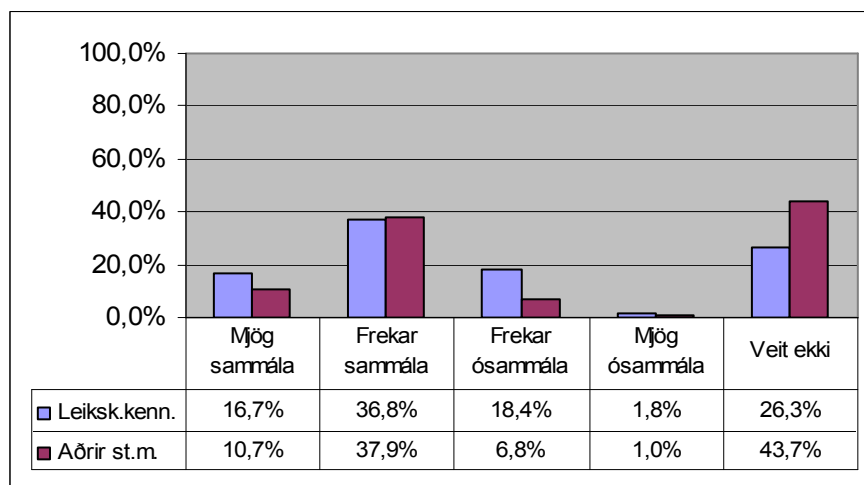
Leitað var eftir viðhorfi starfsmanna leikskólanna til stoðþjónustu skólanna. Spurt var um hversu sammála þeir væru því að sérfræðiþjónusta sem skólum standi til boða bregðist fljótt við óskum um aðstoð eða ráðgjöf, að samskipti við skóladeild bæjarins séu góð og hvort þörf sé á meira frumkvæði að nýbreytni og umbótum frá skóladeild og ráðgjafþjónustu skólanna (tafla 6).

Tafla 6 Ánægja með þjónustu stoðeildanna.

	<i>Mjög sammála</i>	<i>Frekar sammála</i>	<i>Frekar ósammála</i>	<i>Mjög ósammála</i>	<i>Veit ekki</i>
Bregst fljótt við óskum um aðstoð eða ráðgjöf	20,7%	43,2%	12,6%	1,8%	21,6%
Góð samskipti við skóladeild	29,0%	43,4%	5,9%	0,5%	21,3%
Þörf á meira frumkvæði	13,8%	37,3%	12,9%	1,4%	34,6%
Meðaltal:	21,2%	41,3%	10,5%	1,2%	25,8%

Ef þeir sem ekki segjast vita eru undanskildir eru 84,3% svarenda sammála um ánægju með þjónustu stoðeildanna. Hins vegar er rúmlega fjórðungur svarenda sem virðist ekki vita nægilega mikið um stoðþjónustuna til að taka afstöðu.

Liðlega 50% svarenda eru sammála því að þörf sé á meira frumkvæði að nýbreytni og umbótum frá skóladeild og ráðgjafþjónustu skólanna og aðeins liðlega 14% því ósammála. Nokkur munur er á afstöðu leikskólakennara og annarra starfsmanna til þessarar spurningar. Þetta er hátt hlutfall starfsmanna sem kallar á utanaðkomandi frumkvæði og því þörf á að skoða frekar (mynd 6).



Mynd 6 Er þörf á meira frumkvæði og nýbreytni?

Umtalsvert stærri hópur annarra starfsmanna segist ekki vita hvort þörf sé á meira frumkvæði af hálfu stoðþjónustunnar að nýbreytni og umbótum. 53,5% leikskólakennara segist sammála því að þörf sé á meira frumkvæði af hálfu skóladeildar og ráðgjafþjónustu skólanna en liðlega 20% er því ósammála. 48,6% annarra starfsmanna er þessu sammála en aðeins 7,8% ósammála.

Í athugasemdum frá þátttakendum kom fram eftirfarandi ábending:

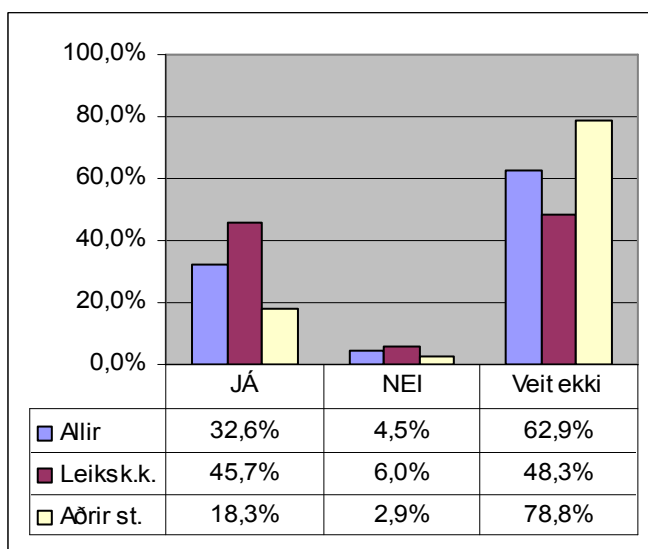
- *Það er allt of lítið af námskeiðum hér á Norðurlandi fyrir leikskólakennara.*

Í könnuninni var sérstaklega leitað eftir afstöðu þátttakenda til þjónustu skólateymis fjölskyldudeildar og skólaþróunarsviðs kennaradeildar HA. (mynd 7 og 8)



Mynd 7 Ánægja með þjónustu skólateymis fjölskyldudeildar?

Þeir sem afstöðu taka til þjónustu skólateymis fjölskyldudeildar eru almennt jákvæðir, 46% segjast ánægðir og einungis 3% óánægðir. Hins vegar tekur yfir helmingur svarenda ekki afstöðu.



Mynd 8 Ánægja með þjónustu skólaþróunarsviðs kennaradeildar HA?

Þegar þess sama er spurt um þjónustu skólaþróunarsviðs kennaradeildar HA kemur svipuð afstaða fram. Mikill meirihluti starfsfólks leikskólanna, eða 62,9% þeirra segist ekki vita þegar þeir eru spurðir um ánægju sína með þjónustu skólaþróunarsviðs. Þegar afstaða leikskólakennara er skoðuð m.t.t. afstöðu annarra starfsmanna kemur í ljós verulegur afstöðumunur. Innan við helmingur leikskólakennara tekur ekki afstöðu til þjónustunnar meðan nær 80% annarra

starfsmanna svarar því sama. Liðlega 45% leikskólakennara segjast ánægðir með þjónustu skólaþróunarsviðs og aðeins 6% óánægðir. Liðlega 18% annarra starfsmanna segjast ánægðir og innan við 3% óánægðir.

4.3. Starfshættir í leikskóla.

Í könnuninni var aflað upplýsinga um viðhorf svarenda til þess hvort þeir teldu sig virka þátttakendur í að móta starf og stefnu leikskólans, hvort kennarar leikskólans axla sameiginlega ábyrgð gagnvart öllum nemendum, hvort álitamál séu rædd opinskátt, hvort skólinn leggi mikla áherslu á að starfsfólk sýni nemendum gott fordæmi og hvort viðkomandi þekki einstaklingsbundnar þarfir allra nemenda sinna (tafla 7).

Tafla 7 Starfshættir í leikskóla.

	<i>Mjög sammála</i>	<i>Frekar sammála</i>	<i>Frekar ósammála</i>	<i>Mjög ósammála</i>	<i>Veit ekki</i>
Virkur þátttakandi í að móta starf og stefnu	38,0%	46,2%	9,5%	2,3%	4,1%
Axla sameiginlega ábyrgð	42,1%	49,3%	6,3%	0,9%	1,4%
Álitamál eru rædd opinskátt	43,8%	43,4%	8,2%	0,0%	4,6%
Starfsfólk sýnir gott fordæmi	71,9%	26,7%	1,4%	0,0%	0,0%
Þekki einstaklingsbundnar þarfir nem.	43,4%	46,6%	1,8%	0,9%	7,3%
Samtals:	47,8%	42,4%	5,4%	0,8%	3,5%

Eins og sjá má í töflunni voru starfsmenn leikskólanna almennt sammála ofangreindum spurningum. Ef borin eru saman svör við hliðstæðum spurningum í könnun meðal starfsfólks leikskólanna 2003, þá er ekki marktækur munur á niðurstöðunum.

Í könnuninni var að auki leitað eftir afstöðu svarenda til þess hvort þeim fyndist þeir hafa komið mörgu mikilvægu til leiðar í starfi sínu (myndir 9 og 10).



Mynd 9 Hlutfall allra svara.



Mynd 10 Hlutfall þeirra sem taka afstöðu.

Um 81% allra svarenda telur sig hafa komið mörgu mikilvægu til leiðar í starfi sínu í leikskólanum. En ef við skoðum eingöngu þá sem taka afstöðu, þá er hlutfallið 96%.

4.4. Metnaður bæjarfélagsins við uppbyggingu leikskóla.

Í könnuninni er leitað eftir afstöðu starfsmanna leikskólanna til þess hvort Akureyrarbær legði mikinn metnað í að byggja upp góða leikskóla og hvort þeir teldu skólafestu bæjarins skýra (tafla 8).

Tafla 8 Ánægja með skólafestu og metnað bæjarins.

	<i>Mjög sammála</i>	<i>Frekar sammála</i>	<i>Frekar ósammála</i>	<i>Mjög ósammála</i>	<i>Veit ekki</i>
Mikill metnaður bæjarins	27,9%	43,8%	13,7%	4,1%	10,5%
Skýr skólafesta hjá Akureyrarbæ	31,5%	51,4%	4,1%	0,9%	12,2%
Meðaltal:	29,7%	47,6%	8,9%	2,5%	11,3%

77,3% svarenda virðast nokkuð ánægðir með frammistöðu bæjarfélagsins í málefnum leikskólans. Ef aðeins er tekið mið af þeim sem taka afstöðu, þá verður hlutfallið 87,2%. Hugmyndir svarenda um ennþá betri umgjörð um starfið kristallast ef til vill í eftirfarandi textasvörum:

- *Ég vil sjá aukna afleysingaprósentu sem stuðlar m.a. að meira starfsþreki og minni veikindum.*
- *Ég vil að tryggt sé að leikskólakennarar fái sinn lögbundna undirbúningstíma og starfsmenn geti með góðri samvisku sótt þau námskeið sem sannanlega nýtast þeim í starfi.*

Í báðum þessum ummælum er gefið í skyn að fjárhagsrammi leikskólanna sé það þröngur að erfitt sé að mæta þessum óskum starfsfólks, ekki síst þar sem álag vegna forfalla, sem annað starfsfólk þarf að taka á sig, stuðli jafnvel að enn meiri forföllum en ella.

4.5. Stjórnun

Í könnuninni er leitað eftir afstöðu starfsmanna til stjórnunar leikskólans. Spurt er hvort tími á starfsmannafundum sé vel nýttur, hvort stjórnendur veiti markvissa forystu, hvort tekið sé á málum af festu, hvort vel hafi tekist með sjálfsmat leikskólans og hvort vinnustaðurinn sé framsækinn (tafla 9).

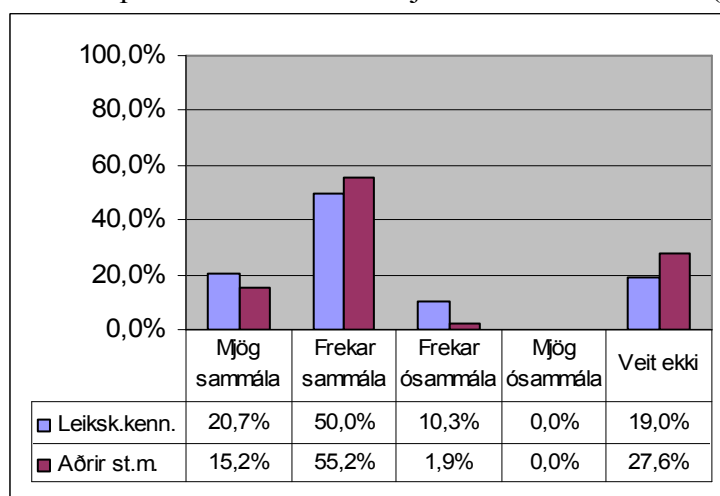
Tafla 9 Mat starfsmanna á stjórnun leikskólans.

	<i>Mjög sammála</i>	<i>Frekar sammála</i>	<i>Frekar ósammála</i>	<i>Mjög ósammála</i>	<i>Veit ekki</i>
Starfsmannafundur vel nýttur	56,3%	38,8%	3,6%	0,4%	0,9%
Stjórnendur veita markvissa forystu	52,7%	42,3%	2,3%	0,5%	2,3%
Tekið er á málum af festu	37,3%	51,8%	7,7%	0,9%	2,3%
Sjálfsmat leikskólans er markvisst	18,0%	52,3%	6,3%	0,0%	23,4%
Leikskólinn er framsækinn vinnustaður	52,5%	38,7%	2,3%	0,0%	6,5%
Meðaltal	43,4%	44,8%	4,4%	0,4%	7,1%

Ef meðaltalið í töflu 9 er skoðað má sjá að 88,2 % svarenda eru sammála því að stjórn skólans sé markviss og árangursrík. Ef aðeins er tekið mið af þeim sem taka afstöðu þá er hlutfallið 94,8 %.

Í athugasemdum svarenda kemur m.a. fram það sjónarmið að „*skilaboðin til starfsmanna þurfa að vera skýrari og eiga greiðari leið til þeirra*“. Það virðist alltaf þurfa að vera vel vakandi fyrir því að tryggja að upplýsingaflæði til starfsmanna og foreldra sé markvisst og komist fljótt til skila.

Skoðað var hvernig svörin skiptust milli leikskólakennara og annarra starfsmanna varðandi það hversu markvisst sjálfsmat skólanna væri (mynd 11).



Mynd 11 Sjálfsmat skólanna er markvisst.

Nánast sama hlutfall leikskólakennara og annarra starfsmanna er sammála því að sjálfsmat leikskólans sé markvisst. Hins vegar má sjá að tíundi hver leikskólakennari segist ósammála og nær fimmtungur tekur ekki afstöðu meðan mjög fáir í hópi almennra starfsmanna lýsa sig ósammála en fast að 30% þeirra segjast ekki vita. 20 – 30% hlutfall starfsmanna sem taka ekki afstöðu vekur upp þær spurningar hvort sjálfsmatið sé annars vegar nægilega gagnsætt, og hins vegar hvort þátttaka starfsmanna í sjálfsmatinu sé takmörkuð.

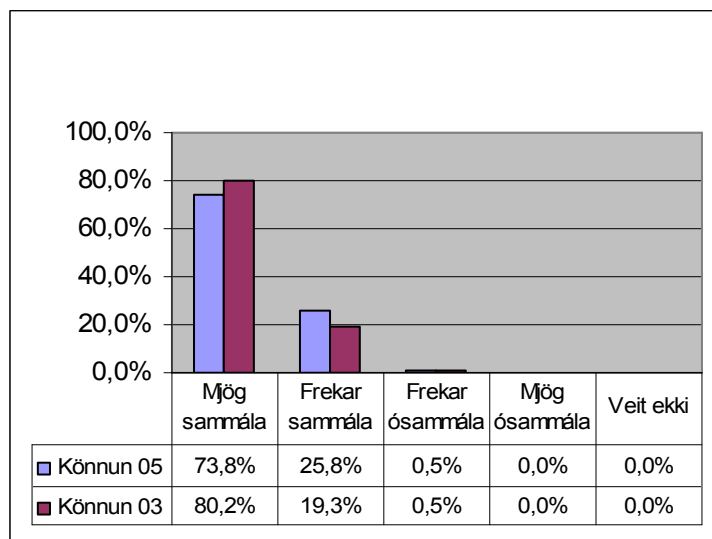
4.6. Samskipti starfsfólks við börnin og líðan þeirra.

Í könnuninni er leitað eftir afstöðu svarenda til þess hvernig samskiptum þeirra við börnin sé háttað og um líðan barnanna. Spurt var hversu sammála eða ósammála þeir væru því að börnin væru höfð í forgrunni við allar ákvarðanir skólans og að skólinn leggi mikla áherslu á jákvæð samskipti starfsfólks og nemenda (tafla 10).

Tafla 10 Samskipti starfsfólks við börnin.

	Mjög sammála	Frekar sammála	Frekar ósammála	Mjög ósammála	Veit ekki
Börnin höfð í forgrunni við allar ákvarðanir skólans	47,3%	50,4%	0,4%	0,4%	1,3%
Jákvæð samskipti starfsfólks og barna	73,8%	25,8%	0,5%	0,0%	0,0%
Meðaltal:	60,5%	38,1%	0,4%	0,2%	0,7%

Eins og sést á töflu 10 þá eru nánast allir svarendur, eða 98,6 % þeirra, mjög eða frekar sammála því að samskiptin við börnin séu góð og að þeirra hagar sé ætíð hafður í forgrunni í starfi leikskólans.



Mynd 12 Samskipti barna og starfsfólks eru góð.

Á mynd 13 eru borin saman svör í þessari könnun og svör við hliðstæðri spurningu í könnun 2003. Þar kemur fram að enginn munur er á hlutfalli þeirra sem svara mjög eða frekar sammála um jákvæð samskipti starfsfólks leikskólans og barnanna. Í könnuninni 2005 eru hins vegar nokkru færri sem eru mjög sammála heldur en var í könnuninni 2003.

Í könnuninni eru þátttakendur jafnframt beðnir um að taka afstöðu til þess hvort líðan barnanna í leikskólanum sé góð og viðhorf þeirra sé jákvætt til leikskólans (tafla 11).

Tafla 11 Líðan barna í leikskólanum.

	Mjög sammála	Frekar sammála	Frekar ósammála	Mjög ósammála	Veit ekki
Líðan barnanna er góð í leikskólanum	73,4%	25,7%	0,5%	0,0%	0,5%
Viðhorf barnanna er jákvætt til leikskólans	71,8%	27,3%	0,0%	0,0%	0,9%
Meðaltal	72,6%	26,5%	0,3%	0,0%	0,7%

Niðurstaða svara sýnir að starfsfólk leikskólanna er almennt sammála því að líðan barna í leikskólum sé góð og viðhorf þeirra til leikskólans sé jákvætt og virðist í litlum vafa um það.

4.7. Tengsl foreldra við leikskólana.

Almennt virðist jákvætt viðhorf meðal starfsfólks leikskólanna til foreldrasamstarfs þegar spurt eru um ýmis atriði er varðar þann þátt starfsins. Í könnuninni er leitað eftir hversu sammála svarendur eru því að foreldrar sýni samstarfi við leikskólann áhuga, að samstarfið við foreldra sé ánægjulegt, að viðkomandi vildi sjá meiri þátttöku

foreldra í leikskólastarfinu og að aukin þátttaka foreldra myndi hraða umbótum í starfi leikskólans (tafla 12).

Tafla 12 Áhugi og tengsl foreldra við leikskólann.

	<i>Mjög sammála</i>	<i>Frekar sammála</i>	<i>Frekar ósammála</i>	<i>Mjög ósammála</i>	<i>Veit ekki</i>
Foreldrar sýna samstarfi áhuga	28,4%	63,1%	5,0%	0,5%	3,2%
Samstarfið við foreldra er ánægjulegt	50,7%	48,4%	0,0%	0,0%	0,9%
Vilja sjá meiri þátttöku foreldra	33,0%	43,6%	10,6%	0,9%	11,9%
Aukin þátttaka foreldra mundi hraða umbótum	33,3%	34,7%	7,8%	3,7%	20,5%
Meðaltal:	36,4%	47,5%	5,9%	1,3%	9,1%

Eins og sjá má í töflu 12 er meðaltal svara sem sammála er spurningunum fjórum 83,9% og aðeins 7,1% ósammála. Eftirfarandi textasvar er í samræmi við þessa niðurstöðu: „*Leyfum foreldrunum að finna að við viljum hafa þá með*“. Nánast allir svarendur segjast sammála því að samstarf við foreldra sé ánægjulegt og liðlega 90% sammála því að foreldrar sýni samstarfi við leikskólann áhuga. Meiri ágreinings gætir hins vegar í afstöðunni til þess hvort svarendur vildu sjá meiri þátttöku foreldra í skólastarfinu þar sem liðlega 11% þeirra segist ósammála því og um 12% kveðst ekki vita. Svipaða sögu er að segja um afstöðu til þeirrar fullyrðingar að aukin þátttaka foreldra í skólastarfinu myndi hraða umbótum í leikskólum en enn fleiri treysta sér ekki til að taka afstöðu til þess, eða rúmlega 20% svarenda.

5. Umræða

Með könnun þessari er leitast við að svara þeirri meginspurningu hvert sé viðhorf starfsfólks leikskólanna til eigin starfs og starfsaðstæðna. Í heildina sýnir útkoman úr könnuninni að starfsemi leikskólanna sé í góðum farvegi, þó að sums staðar sé niðurstaðan í þessari könnun lítið eitt lakari en í könnuninni 2003, þar sem hægt er að bera saman sambærilegar spurningar. Ýmis forvitnileg atriði koma fram í þessari könnun sem ástæða er til að verði skoðuð nánar og rædd af þeim sem koma að starfsemi leikskólanna á einn eða annan hátt.

Ánægja og líðan starfsmanna.

Almennt virðist starfsfólk leikskólanna ánægt. Yfir 95% svarenda segist sammála því að vinnustaðurinn sé góður, samskipti við stjórnanda séu góð og samstarf við annað starfsfólk gott og traust ríki milli starfsfólks. Í ljósi þessarar jákvæðu afstöðu er athyglisvert að liðlega 13% svarenda segist ekki sammála því að samskipti starfsfólks séu opin og hispurslaus og eru þeir jafnt úr röðum leikskólakennara og annarra starfsmanna. Einnig eru 8,3% ósammála því að þeir eigi kost á ráðgjöf og stuðningi innan leikskólans og jafn hátt hlutfall svarenda segist ekki vita hvort þeir eigi kost á þessu. Hvað veldur þessara þversögn í afstöðu fólks er ekki gott að skýra en vera kann að spurningarnar sem lagðar voru fyrir gefi tilefni til slíkrar skekkju. Hér virðist ástæða til að kryfja frekar þessa afstöðu starfsmanna þar sem hún er afdráttarlausust neikvæðra svara.

Starfsfólk virðist almennt ánægt með starfsaðstæður sínar. Þannig eru langflestir sammála því að sýnd sé gætni í meðferð trúnaðarupplýsinga, starfssvið þeirra sé skýrt afmarkað og markmið ljós og í skólanámskrá séu aðgengilegar upplýsingar um starf þeirra og stefnu skólans. Þá eru flestir þeirrar skoðunar að þeir eigi kost á ráðgjöf og stuðningi innan leikskólans þó mun færri lýsi sig sammála því og ákveðinnar þversagnar gæti í þeirri spurningu gagnvart svörum við ánægju í starfi eins og áður er nefnt. Þessi niðurstaða er einnig athyglisverð ef skoðaðar eru niðurstöður úr spurningum er varða líðan starfsfólks en af þeim svörum má ráða að ákveðins tilfinningaþrots gæti meðal hluta þess.

Í niðurstöðum kemur fram að um fjórðungi svarenda hefur fundist hann vera magnþrota þegar hann vaknaði á morgnana og horfðist í augu við enn einn vinnudaginn og tæp 40% hefur fundið til vanmáttarkenndar í starfinu. Um þriðjungur svarenda hugleiddi oft á síðasta ári að skipta um starf eða starfsvettvang. Starfsmannavelta á leikskólum er oft nokkuð há, svo að þessi niðurstaða kemur tæpast mjög á óvart, þegar einnig er tekið tillit til neikvæðrar umræðu í þjóðfélaginu um launakjör starfsfólks á leikskólum á sama tíma og könnunin fór fram.

Í heild eru þessar niðurstöður umhugsunarverðar í ljósi ánægju starfsmanna með vinnustaðinn og afstöðu þeirra til starfsaðstæðna sinna. Gagnasafn úr Glerverki heimilar ekki tölfræðilega skoðun á þessu.

Af svörum við spurningunum um einelti kemur fram að eitthvað er um slíkt, einkum milli einhverra starfsmanna, sem minnir á að stöðugt þarf að vera á verði og leita sem fyrst leiða til að taka á slíkum málum.

Þjónusta stoðdeilda.

Mikill meirihluti svarenda er ánægður með þjónustu stoðdeilda leikskólanna, en þó koma einnig fram nokkrar ábendingar um hluti sem svarendur telja að mætti bæta, sbr. eftirfarandi textasvar: „*Það er allt of lítið af námskeiðum hér á Norðurlandi fyrir leikskólakennara*“. Einnig kemur fram hjá allmörgum svarenda að þeim finnist tækifæri til endur- og símenntunar ekki nægjanleg. Þar er eflaust annars vegar um að ræða hvað sé af aðgengilegu framboði námskeiða og hins vegar hverjir möguleikar starfsmannanna séu á að nýta sér það sem er í boði.

Þá er einnig ljóst að þörf er á mun meiri kynningu á því hvaða þjónusta er í boði fyrir leikskólana, eins og sést af því hvað margir svara „veit ekki“ þegar spurt er um þessa þætti. Það er einnig íhugunarefni hvort ekki sé þörf á meiri fræðslu til starfsfólks um hvaða stuðningur standi þeim til boða innan leikskólans.

Athyglisvert er að ríflega helmingur svarenda kallar á frumkvæði að nýbreytni og umbótum frá skóladeild og ráðgjafarþjónustu skólanna (tafla 6). Þetta þarf að skoða vandlega og varpa ljósi á það hvað það er sem helst er kallað eftir.

Starfshættir leikskólanna.

„*Það er engin skýr leið fyrir stjórnanda að umbuna starfsfólki sem stendur sig vel í vinnu og leggur mikla áherslu á að mæta vel*“. Í þessum ummælum úr textasvörum er vakin athygli á stjórnunarvanda, sem full þörf er á að ræða og leita úrbóta.

Það virðist alltaf þurfa að vera vel vakandi fyrir því að tryggja að upplýsingaflæði til starfsmanna og foreldra sé markvisst og komist fljótt til skila eins og fram kom m.a. í eftirfarandi textasvari:

„*Mér finnst skilaboðin til starfsmanna þurfa að vera skýrari og eiga greiðari leið til þeirra*“.

Metnaður bæjarfélagsins við uppbyggingu leikskólanna.

Hugmyndir svarenda um ennþá betri umgjörð um starf leikskólanna kristallast ef til vill í eftirfarandi textasvörum:

„*Ég vil sjá aukna afleysingaprósentu sem stuðlar m.a. að meira starfsþreki og minni veikindum*“.

„*Ég vil að tryggt sé að leikskólakennarar fái sinn lögbundna undirbúningstíma og starfsmenn geti með góðri samvisku sótt þau námskeið sem sannanlega nýtast þeim í starfi*“.

Í báðum þessum ummælum er gefið í skin að fjárhagsrammi leikskólanna sé það þröngur að erfitt sé að mæta þessum óskum starfsfólks, ekki síst þar sem álag vegna forfalla, sem annað starfsfólk þarf að taka á sig, stuðli jafnvel að enn meiri forföllum en ella.

Samskipti starfsfólks við börnin og líðan þeirra.

Nánast allir sem svara í könnuninni virðast sammála um að samskipti þeirra við börnin í leikskólunum séu góð og líðan barnanna þar sé einnig góð, þar sem hagar þeirra sé ætíð í forgrunni í starfi leikskólanna.

Þetta er að sjálfsögðu lykilatriðið í starfi hvers leikskóla og því ánægjulegt hversu afgerandi svörin eru við þessum spurningum.

Tengsl foreldra við leikskólana.

Af þeim sem taka afstöðu þá eru langflestir mjög eða frekar sammála um þátttöku og æskileg tengsl foreldra við starfsemi leikskólanna. Það er því æskilegt að stöðugt sé leitað nýrra leiða til að bæta og auka tengslin við foreldra barnanna.

6. Heildarniðurstaða

Megintilgangur könnunarinnar var að fá fram viðhorf starfsfólks leikskólanna til mismunandi þátta í starfi leikskólanna, eins og staðblæ vinnustaðarins, ánægju starfsmanna í starfi, líðan starfsmanna, samskipta þeirra sín á milli og við stjórnendur og foreldra, aðila sem veita stoðþjónustu og þeirrar umgjarðar sem bæjarfélagið setur starfseminni.

Í öllum spurningum sem tengjast staðblæ leikskólanna eru yfirleitt meira en 90% svara jákvæð.

Einnig virðast flestallir svarenda vera ánægðir í starfi, þó að líðan mætti stundum vera betri, einkum þegar álag er mikið, t.d. vegna forfalla.

Samskipti starfsfólks við stjórnendur annars vegar og foreldra barnanna hins vegar virðast yfirleitt í mjög góðu horfi.

Flestir svarenda í könnuninni láta yfirleitt vel af þjónustu þeirra stoðdeilda sem leikskólarnir geta leitað til og eru einnig ánægð með frammistöðu bæjarfélagsins varðandi umgjörð leikskólastarfsins.

Í heildina virðist því hægt að fullyrða að þessi könnun á viðhorfi starfsfólks á leikskólunum á Akureyri gefi til kynna að þar fari fram markvisst og öflugt uppeldis- og kennslustarf.

7. Fylgiskjöl.

Spurningalisti kennara og leiðbeinenda skóla

Vinsamlegast merktu við eftirfarandi:

Sá sem svarar: leikskólakennari leiðbeinandi Starfsaldur: minna en 5 ár 5 ár eða meira

Ég starfa við: Flúðir Holtakot Iðavöll Kiðagil Klappir Krógaból Lundarsel Naustatjörn
 Pálmholt Síðusel Sunnuból

Nr.	Fullyrðingar	Mjög sammála	Frekar sammála	Frekar ósammála	Mjög ósammála	Veit ekki	Dálkur fyrir almennar athugasemdir.
1.	Hversu sammála ertu því að skólinn þinn sé góður vinnustaður barnanna?						
2.	Hversu sammála ertu því að börnin séu höfð í forgrunni við allar ákvarðanir skólans?						
3.	Hversu sammála ertu því að starfsandinn í leikskólanum sé góður?						
4.	Hversu sammála ertu því að kennarar skólans axli sameiginlega ábyrgð gagnvart öllum nemendum.						
5.	Hversu sammála ertu því að samskipti skólastjóra og starfsfólks í skólanum séu góð?						

Spurningalisti starfsmanna

6.	Hversu sammála ertu því að þú sért virkur þátttakandi í að móta starf og stefnu skólans?						
7.	Hversu sammála ertu því að tími á kennara- og/eða starfsmannafundum sé einkum nýttur til að ræða mikilvæg mál er varða skólastarf?						
8.	Hversu sammála ertu því að samstarf milli kennara í þínum skóla sé gott?						
9.	Hversu sammála ertu því að traust ríki á milli þín og samstarfsmanna þinna?						
10.	Hversu sammála ertu því að samskipti í skólanum séu opin og hispurslaus?						
11.	Hve sammála ertu því að skólastjórnendur í þínum skóla veiti starfínu markvissa forystu?						
12.	Hversu sammála ertu því að tekið sé á málum af festu?						
13.	Hversu sammála ertu því að álitamál um stefnu og starf skólans séu rædd opinskátt?						
14.	Hversu sammála ertu því að þú eigir kost á ráðgjöf og stuðningi innan skólans þegar þú þarft á að halda?						
15.	Hversu sammála ertu því að vel hafi tekist til við að innleiða aðferðir til sjálfsmats skólans?						
16.	Hversu sammála ertu því að sérfræðiþjónusta sem skólunum stendur til boða bregðist fljótt við óskum um aðstoð eða ráðgjöf.						
17.	Hversu sammála ertu því að samskipti við skóladeild Akureyrarbæjar séu góð?						

Spurningalisti starfsmanna

18.	Hversu sammála ertu því að þörf sé á meira frumkvæði að nýbreytni og umbótum frá skóladeild og ráðgjafarþjónustu skólanna?						
19.	Hversu sammála ertu því að sveitarfélagið leggi mikinn metnað í að byggja upp góðan leikskóla?						
20.	Hversu sammála ertu því að sveitarfélagið hafi skýra skólastefnu?						
21.	Hversu sammála ertu því að í skólanum þínum sé sýnd gætni í meðferð trúnaðarupplýsinga?						
22.	Hversu sammála ertu því að skólinn leggi mikla áherslu á jákvæð samskipti starfsfólks skóla og nemenda?						
23.	Hversu sammála ertu því að skólinn leggi mikla áherslu á að starfsfólk sýni nemendum gott fordæmi?						
24.	Hversu sammála ertu því að líðan nemenda í þínum skóla sé góð?						
25.	Hversu sammála ertu því að viðhorf nemenda til skólans sé jákvætt?						
26.	Hversu sammála ertu því að þú þekkir einstaklingsbundnar þarfir allra nemenda þinna?						
27.	Hversu sammála ertu því að foreldrar sýni samstarfi við skólann áhuga?						
28.	Hversu sammála ertu því að samstarfið við foreldra sé ánægjulegt?						
29.	Hversu sammála ertu því að þú vildir sjá meiri þátttöku foreldra í skólastarfinu?						
30.	Hversu sammála ertu því að aukin þátttaka foreldra í skólastarfinu myndi						

Spurningalisti starfsmanna

	hraða umbótum í leikskólum?						
31.	Hversu sammála ertu því að starfssvið þitt sé skýrt, vel afmarkað og markmið ljós?						
32.	Hversu sammála ertu því að skóli þinn sé framsækinn vinnustaður?						
33.	Hversu sammála ertu því að í skólanámskrá séu aðgengilegar upplýsingar um starf þitt og stefnu skólans.						

Vinsamlegast svaraðu eftirfarandi spurningum með **já / nei / veit ekki**

		Já	Nei	Veit ekki	Athugasemdir
34.	Hefur þú orðið fyrir einelti innan skólans af hálfu samkennara á síðasta ári?				
35.	Hefur þú orðið fyrir einelti innan skólans af hálfu stjórnenda á síðasta ári?				
36.	Hefur þú orðið fyrir einelti af hálfu foreldris á síðasta ári?				
37.	Hefur að þínu mati einhver innan skólans orðið fyrir einelti af hálfu samkennara á síðasta ári?				
38.	Hefur að þínu mati einhver innan skólans orðið fyrir einelti af hálfu stjórnenda á síðasta ári?				
39.	Hefur að þínu mati einhver innan skólans orðið fyrir einelti af hálfu foreldris á síðasta ári?				

Spurningalisti starfsmanna

40.	Hefur þú orðið fyrir kynferðislegri áreitni innan skólans af hálfu samstarfsmanna á síðasta ári?				
41.	Ertu ánægð/ur með þjónustu skólateymis fjölskyldudeildar?				
42.	Ertu ánægð/ur með þjónustu skólaþróunarsviðs kennaradeildar HA?				
43.	Færð þú hrós fyrir vel unnin störf frá stjórnendum þegar þér finnst þú eiga það skilið?				
44.	Færð þú hrós fyrir vel unnin störf frá samkennurum þegar þér finnst þú eiga það skilið?				
45.	Færð þú hrós fyrir vel unnin störf frá foreldrum þegar þér finnst þú eiga það skilið?				
46.	Finnur þú fyrir tilfinningalegum tótleika vegna vinnu þinnar?				
47.	Hefur þér fundist þú vera magnþrota þegar þú vaknar á morgnana og horfist í augu við enn einn vinnudaginn?				
48.	Hefur þú fundið til vanmáttarkenndar í starfi þínu?				
49.	Hugleiddir þú oft á síðasta ári að skipta um starf eða starfsvettvang?				
51.	Finnst þér þú hafa í starfi þínu komið mörgu mikilvægu til leiðar?				
52.	Finnst þér þú hafa næg tækifæri til endur- og símenntunar?				