

Viðhorf nemenda til starfs í grunnskólum Akureyrar

Könnun gerð fyrir skóladeild Akureyrarbæjar

Trausti Þorsteinsson



Október 2010

Efnisyfirlit

Formáli.....	3
Inngangur	4
Niðurstöður	5
Nám	5
Kennsla	11
Einelti.....	15
Samskipti	16
Aðbúnaður.....	20
Valgreinar	24
Samantekt	26

Myndir

Mynd 1: Viðhorf nemenda til skólans.	6
Mynd 2: Ánægja nemenda í hverjum bekk með skóla sinn.	6
Mynd 3: Gaman í skóla m.t.t. bekkja.	7
Mynd 4: Friður til að læra m.t.t. bekkja.	7
Mynd 5: Námsgreinar skólans, áhugi nemenda.	8
Mynd 6: Kröfur til nemenda í skólum.	9
Mynd 7: Kröfur um reglulegt heimanám.	10
Mynd 8: Þátttaka nemenda í að skipuleggja eigið nám.	11
Mynd 9: Kennsla og starf kennara.	12
Mynd 10: Fjölbreytni starfs í skólum.	12
Mynd 11: Sýnileiki skólastjóra.	13
Mynd 12: Eftirlit skólastjóra.	14
Mynd 13: Á marga góða vini í skólanum.	16
Mynd 14: Viðhorf nemenda til námsráðgjafa eftir bekkjum.	17
Mynd 15: Foreldrar sýna börnum sínum skilning og áhugi foreldra á samstarfi við skólann.	17
Mynd 16: Umgengnishættir starfsfólks skólanna við nemendur.	18
Mynd 17: Starfsmenn sundlauga sýna nemendum kurteisi.	19
Mynd 18: Starfsmenn íþróttahúsa sýna nemendum kurteisi.	19
Mynd 19: Eftirlit með sturtuklefum.	20
Mynd 20: Heimsóknir nemenda á skólabókasafn.	20
Mynd 21: Heimsóknir nemenda í 8., 9. og 10. bekk á skólabókasafn.	21
Mynd 22: Ánægja með úrval efnis og þjónustu á skólabókasafni.	21
Mynd 23: Afstaða nemenda til skólalóðar sem leiksvæðis og félagslífs í skóla.	22
Mynd 24: Notkun á mötuneyti skólanna eftir bekkjum.	22
Mynd 25: Afstaða nemenda til matar sem framreiddur er í skólamötuneytum.	23
Mynd 26: Meðalsvefn nemenda.	23
Mynd 27: Meðalssvefntími í 8. – 10. bekk.	24
Mynd 28: Ánægja með valgreinar í 9. og 10. bekk.	24
Mynd 29: Afstaða nemenda í 9. og 10. bekk til fjölbreytni valgreina.	25

Töflur

Tafla 1: Þátttaka í könnuninni skipt eftir skólum.	5
Tafla 2: Afstaða nemenda til skóla	5
Tafla 3: Áhugi nemenda á námsgreinum grunnskólans.	8
Tafla 4: Afstaða nemenda til eigin námsaðstæðna.	9
Tafla 5: Viðhorf nemenda til eigin náms.	10
Tafla 6: Viðhorf nemenda til kennslu og starfs kennara.	11
Tafla 7: Sýnileiki skólastjóra.	13
Tafla 8: Umbun frá kennurum, samnemendum og foreldrum.	14
Tafla 9: Einelti í skóla.	15
Tafla 10: Samskipti nemenda við starfsfólk skólanna.	16
Tafla 11: Umgengnishættir starfsfólks skólanna gagnvart nemendum.	18

Formáli

Könnun á viðhorfi nemenda í 8.–10. bekk í grunnskólum á Akureyri árið 2010 var framkvæmd í samvinnu Skóladeildar Akureyrar og Skólaþróunarsviðs Háskólans á Akureyri. Stuðst var við spurningalista sem lagður var fyrir alla nemendur í ofangreindum bekkjum í grunnskólum Akureyrarkaupstaðar. Megintilgangur könnunarinnar er að fá fram viðhorf nemenda í grunnskólum bæjarfélagsins til náms og starfs í skólunum í því skyni að vinna að og hvetja til þróunar og umbóta í starfi skólanna.

Þetta er í þriðja skiptið sem slík könnun er gerð í samvinnu skóladeildar og Skólaþróunarsviðs. Í skýrslu þessari eru kynntar meginniðurstöður könnunarinnar. Þær eru ekki greindar niður á einstaka skóla en þeim upplýsingum hefur verið komið á framfæri við hvern skóla fyrir sig og skóladeild fengið afrit þeirra. Vonast er til að könnun þessi geti orðið gagnleg til umbóta- og þróunarstarfs í skólum bæjarfélagsins.

Inngangur

Í skólastefnu Akureyrarbæjar eru tilgreindar ýmsar áherslur bæjarfélagsins sem skapað geta skólum þá umgjörð og innri skilyrði að meginmarkmið í skólastarfi náist. Þar er m.a. kveðið á um það að skólanefnd leggi með reglubundnu millibili fyrir viðhorfskannanir og aðrar kannanir sem nauðsynlegar eru til að meta gæði skólastarfs í Akureyrarbæ, kynna niðurstöður og leggja fram tillögur til úrbóta. Slíkar kannanir hafa verið lagðar fyrir í skólum með reglubundnu millibili og upplýsinga leitað meðal starfsmanna, nemenda og foreldra. Í lok árs 2003 var gerð könnun á líðan nemenda í 4.–10. bekk í grunnskólum Akureyrar. Önnur sambærileg könnun var lögð fyrir nemendur sömu bekkja í lok árs 2006.

Í apríl 2010 var Skólaþróunarsviði HA falið að annast þriðju viðhorfakönnunina meðal nemenda í grunnskólum Akureyrar. Markmið könnunarinnar er að fá fram viðhorf nemenda til náms og starfs í grunnskólum bæjarins. Eftirfarandi spurning er lögð til grundvallar: *Hver eru viðhorf nemenda í 8.–10. bekk í grunnskólum Akureyrar til náms og starfs?*

Í samvinnu skóladeildar og Skólaþróunarsviðs HA var spurningalisti sem lagður var fyrir nemendur í 8.–10. bekk í grunnskólum árið 2006 endurskoðaður. Gerðar voru nokkrar breytingar á honum í ljósi gagnrýni frá kennurum. Horfið var frá því ráði að notast við fullyrðingaspurningar, eins og gert var í fyrri könnunum, en þess í stað spurt beint og svarkostir settir upp á fimm stiga Liekert-kvarða. Listanum var skipt í sex meginþemu sem um var spurt, þ.e. 1) nám, 2) kennslu, 3) einelti, 4) samskipti, 5) aðbúnað, 6) valgreinar. Spurningar voru mismargar í hverju þema, fæstar tvær spurningar um valgreinar og flestar 16 um nám. Breytingarnar voru gerðar í samráði við skólastjóra grunnskólanna og fræðslustjóra. Listinn var forprófaður en heimild fékkst hjá skólastjóra Hrafnagilsskóla til að leggja hann fyrir nokkra nemendur skólans. Að forprófun lokinni var lögð lokahönd á gerð spurningalistans.

Til að auðvelda framkvæmd var könnunin gerð rafræn. Spurningalistinn var settur upp í vefforritinu *SurveyMonkey* og nemendur beðnir um að svara listanum í tölvu á tímabilinu apríl–maí 2010. Hver skóli sá um framkvæmd könnunarinnar á sínum vettvangi en skóladeild annaðist samantekt svara af vefnum. Er niðurstöður lágu fyrir voru þær færðar inn í tölfræðiforritið SPSS og unnar lýsandi upplýsingar úr þeim. Við greiningu á gögnum var beitt dreifigreiningu til að skoða hvort fram kæmi marktækur munur á afstöðu nemenda með tilliti til í hvaða skóla þeir væru og þá var einnig litið til þess hvort tengsl væru á afstöðu nemenda og bekkjar með kí-kvðrat greiningu.

Niðurstöður

Heildarfjöldi nemenda í 8.–10. bekk í grunnskólum Akureyrar voru 733 nemendur vorið 2010. Alls tóku 651 nemandi þátt í könnuninni eða 86,2% heildarþýðis. Svörun skiptist eins og hér segir milli einstakra skóla (Tafla 1).

Tafla 1: Þátttaka í könnuninni skipt eftir skólum.

		Hlutfall af heildarfjölda	Fjöldi svara	Svarhlutfall	Hlutfall af heild
Oddeyrarskóli	71	9,7%	54	76,1%	8,3%
Brekkuskóli	125	17,1%	133	90,5%	20,4%
Lundarskóli	170	23,2%	160	94,1%	24,6%
Giljaskóli	112	15,3%	104	92,9%	16,0%
Síðuskóli	123	16,8%	101	82,1%	15,5%
Glerárskóli	119	16,2%	84	70,6%	12,9%
Hlíðarskóli	8	1,1%	7	87,5%	1,1%
Hríseyjarskóli	3	0,4%	3	100,0%	0,5%
Grímseyjarskóli	2	0,3%	2	100,0%	0,3%
Samtals			648		
Svara ekki			3		
Alls	733		651		86,2%

Ekki verður annað séð en að svörunin endurspeglir þýðið vel. Hlutfall svara úr hverjum skóla af heildarsvörun er í allgóðu samræmi við hlutfall af heildarfjölda nemenda. Tveir skólar, Glerárskóli og Oddeyrarskóli, skera sig úr hvað litla svörun varðar og þá hafða tveir skólar 100% svörun en báðir eru þeir fámennir svo þeir hafa ekki mikil áhrif á heildarniðurstöður.

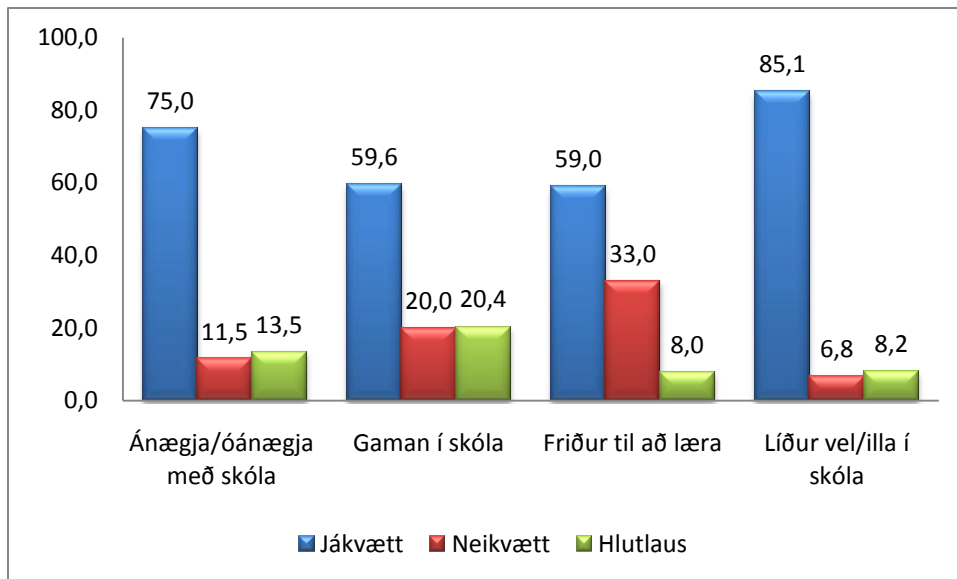
Nám

Í könnuninni var leitað upplýsinga um ýmsa þætti er varðar nám nemenda og viðhorf þeirra til þess. Leitað var upplýsinga um viðhorf nemanda til skólans og hvernig honum liði í skólanum. Fjórir svarkostir voru gefnir og til að einfalda framsetningu niðurstaðna í töflu eru jákvæðu kvarðarnir tveir merktir I og II (mjög ánægður/ánægður; mjög sammála/sammála) en þeir neikvæðu III og IV (óánægður/mjög óánægður; ósammála/mjög ósammála) (Tafla 2).

Tafla 2: Afstaða nemenda til skóla

	I	II	III	IV	Veit ekki	Svarar ekki	p < 0,05
Ertu ánægð/ur eða óánægð/ur með skólann þinn?	22,9	52,1	8,9	2,6	12,3	1,2	*
Ertu sammála eða ósammála því að það sé gaman í skólanum?	9,5	50,1	14,0	6,0	19,4	1,1	*
Er góður eða lítill friður til að læra í þínum bekk?	11,2	47,8	25	8	6,9	1,1	*
Líður þér vel eða illa í skólanum?	30,4	54,7	4,8	2	7,1	1,1	*

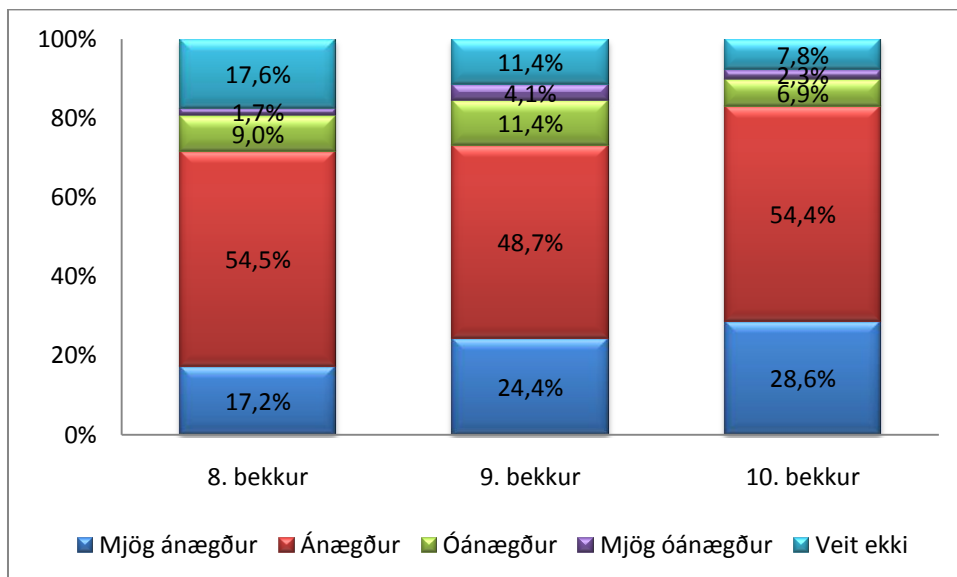
Ef niðurstöður við spurningunum fjórum eru dregnar saman þannig að jákvæð svör myndi eina tölu og neikvæð aðra lítur myndin þannig út (Mynd 1).



Mynd 1: Viðhorf nemenda til skólans.

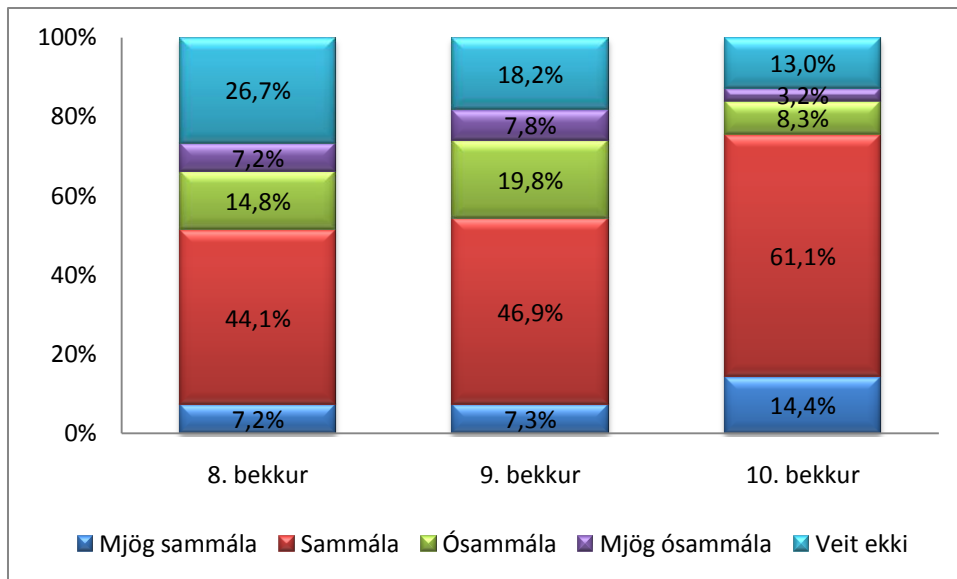
Mikill meirihluti nemenda segist ánægður með skóla sinn en hafa ber í huga að 25% nemenda segist óánægður eða tekur ekki afstöðu. Afstaða nemenda að þessu leyti er mjög svipuð afstöðu nemenda í viðhorfskönnun frá árinu 2006 en þá sögðu 77% nemenda að þeir væru ánægðir með skólann sinn. Mun fleiri nemendur segja að þeim líði vel í skólanum en þeir sem svara því til að þeir séu ánægðir með skólann.

Með kí-kvaðrat greiningu má sjá að marktæk tengsl eru milli bekkja og ánægju nemenda með skóla sinn ($p < 0,05$). Færri nemendur í 8. bekk eru ánægðir með skóla sinn en í 9. og 10. bekk, hins vegar eru færri sem eru reiðubúnir til að segja að þeir séu óánægðir með skólann í 8. bekk en í 9. bekk og fleiri í þessum árgangi en í 9. og 10. bekk taka ekki afstöðu (Mynd 2).



Mynd 2: Ánægja nemenda í hverjum bekk með skóla sinn.

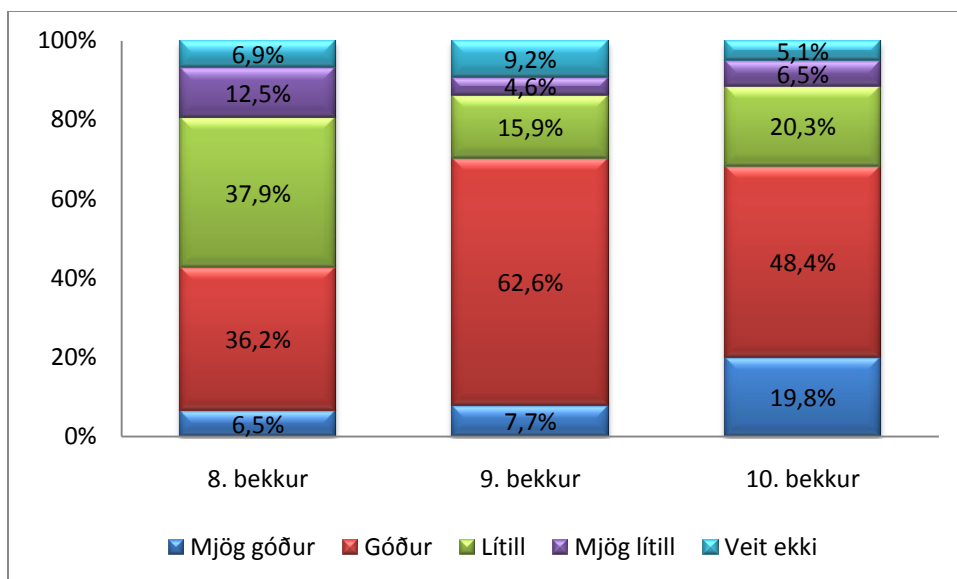
Með svipuðum hætti má sjá að marktæk tengsl eru á milli bekkjar og afstöðu nemenda til þess hvort gaman sé í skólanum, hvort friður sé til að læra í bekknum og líðan nemenda í skóla ($p < 0,05$). Í þessum samanburði er athyglisvert að nemendur 10. bekkjar virðast sáttari við skóla sinn en nemendur í 8. og 9. bekk og segja að þar sé gaman (Mynd 3).



Mynd 3: Gaman í skóla m.t.t. bekkja.

Á mynd 3 má sjá að 75% nemenda í 10. bekk segjast sammála því að það sé gaman í skólanum. Hlutfall þeirra sem þessu eru sammála lækkar eftir bekkjum. Hins vegar eru færri í 8. bekk sem segjast ósammála því að það sé gaman en í 9. bekk. Nærri þrír af hverjum tíu í 9. bekk segjast ósammála því að það sé gaman í skólanum.

Mikill munur er á afstöðu nemenda til þess hversu góður friður er til að læra í skólanum ($p < 0,05$) (Mynd 4).



Mynd 4: Friður til að læra m.t.t. bekkja.

Fleiri nemendur í 8. bekk segja að lítil friður sé til að læra í skólanum og er hlutfall þeirra mun hærra en í 9. og 10. bekk.

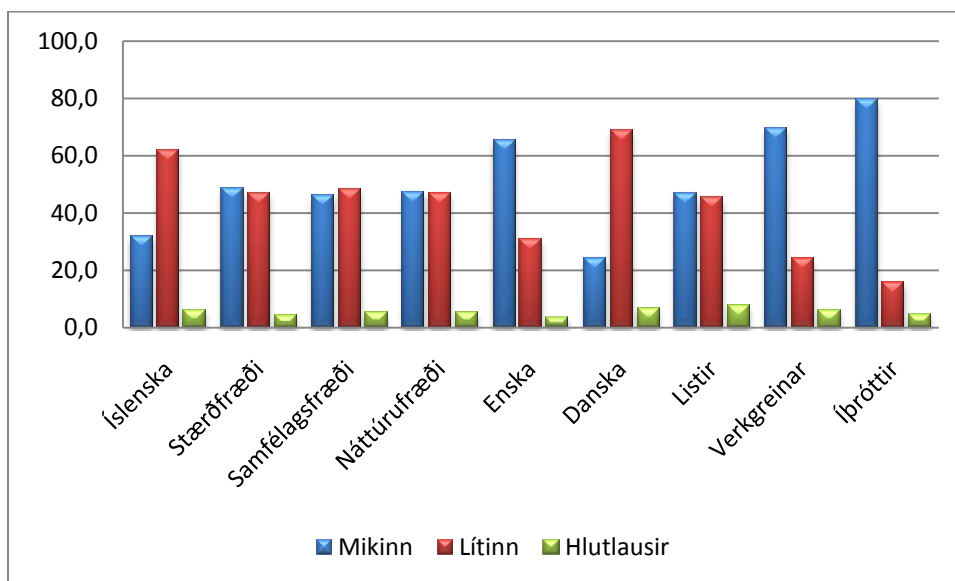
Erfitt er að bera svör nemenda nú saman við eldri viðhorfskannanir sökum þess að spurningaformið er breytt en vorið 2006 sögðust 63% að þeim liði oft vel í skólanum og 32% að þeim liði stundum vel þar. Nemendur eru ekki eins jákvæðir í garð skólans þegar spurt er hvort þeim þyki gaman í skólanum og hvort þar sé friður til að læra.

En hvað er það þá sem þeir hafa áhuga á af námsefni skólans (Tafla 3)?

Tafla 3: Áhugi nemenda á námsgreinum grunnskólans.

Áhugi á:	Mjög mikinn	Mikinn	Lítinn	Mjög lítinn	Veit ekki	Svarar ekki	p< 0,05
Íslensku	3,4	28,4	47	14,9	5,8	0,5	
Stærðfræði	15,4	33,2	32,6	14,3	4	0,6	*
Samfélagsfræði	10,8	35,2	35,8	12,7	4,3	1,2	
Náttúrufræði	14	33,3	32,9	14,3	4,3	1,2	*
Ensku	19,2	46,2	25,7	5,4	3,1	0,5	*
Dönsku	4,8	19,5	36,7	32,1	5,8	1,1	*
Listum	17,8	28,9	28,1	17,4	6,6	1,2	
Verkgreinum	27,6	41,9	19,2	4,9	5,2	1,1	*
Íþróttum	48,1	31,3	8,9	6,9	4,0	0,8	*

Það kemur e.t.v. ekki á óvart að þær greinar sem nemendur sýna mestan áhuga á eru verkgreinar og íþróttir. Fast að helmingur nemenda segist hafa mjög mikinn áhuga á íþróttum og 27,6% á verkgreinum. Með dreifigreiningu má sjá að í sex greinum kemur fram marktækur munur ($p < 0,05$) á afstöðu nemenda m.t.t. skóla. Ef jákvæð svör eru sett saman í eina tölu og neikvæð í aðra kemur eftirfarandi í ljós (Mynd 5).



Mynd 5: Námsgreinar skólans, áhugi nemenda.

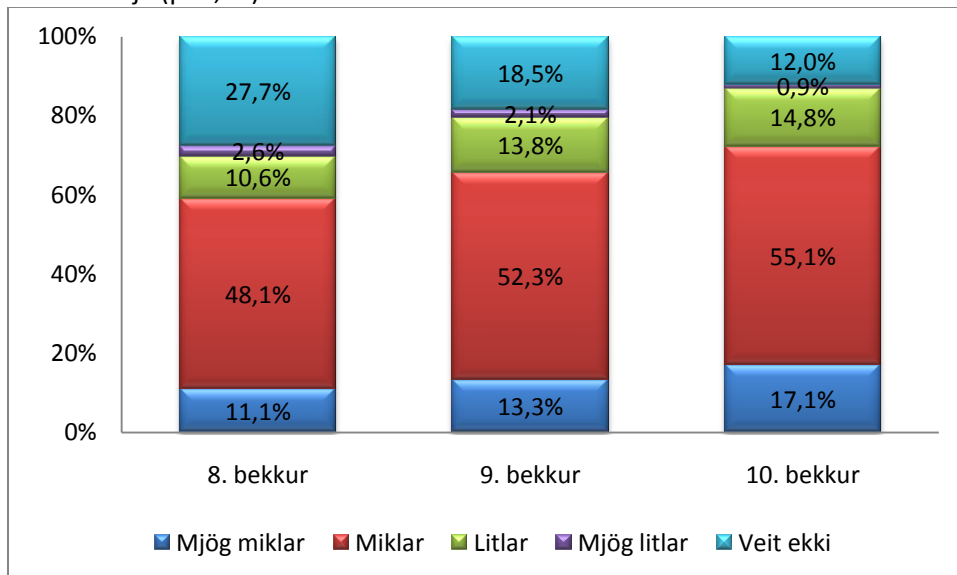
Afstaða nemenda til stærðfræði, samfélagsfræði, náttúrufræði og lista er mjög svipaður og skiptast nemendur nokkuð jafnt milli jákvæðra og neikvæðra. Mestan áhuga hafa nemendur á íþróttum, verkgreinum og ensku, en mun fleiri hafa lítinn áhuga á íslensku og dönsku en þeir sem sýna þessum greinum áhuga.

Í könnuninni var leitað upplýsinga frá nemendum um afstöðu þeirra til eigin náms, þ.e. metnaðar í námi, kröfur sem til þeirra eru gerðar í skólunum, um heimanám og aðstoð sem þeir fá við það og aðstoð í skólanum (Tafla 4).

Tafla 4: Afstaða nemenda til eigin námsaðstæðna.

	I	II	III	IV	Veit ekki	Svarar ekki
Hefur þú mikinn eða lítinn metnað til að standa þig vel í námi?	28,1	50,4	10,4	2,0	8,6	0,5
Eru gerðar miklar eða litlar kröfur til þín í skólanum?	13,7	51,3	12,9	1,8	19,5	0,8
Eru gerðar miklar eða litlar kröfur um reglulegt heimanám í þínum skóla?	12,6	43	24,3	4,6	14,7	0,8
Færð þú oft eða sjaldan aðstoð með námið heima?	16,6	39,5	27	9,8	5,5	1,5
Færð þú oft eða sjaldan hjálp í skólanum þegar þú þarft á því að halda?	21,5	55,1	13,8	2,2	6,0	1,4

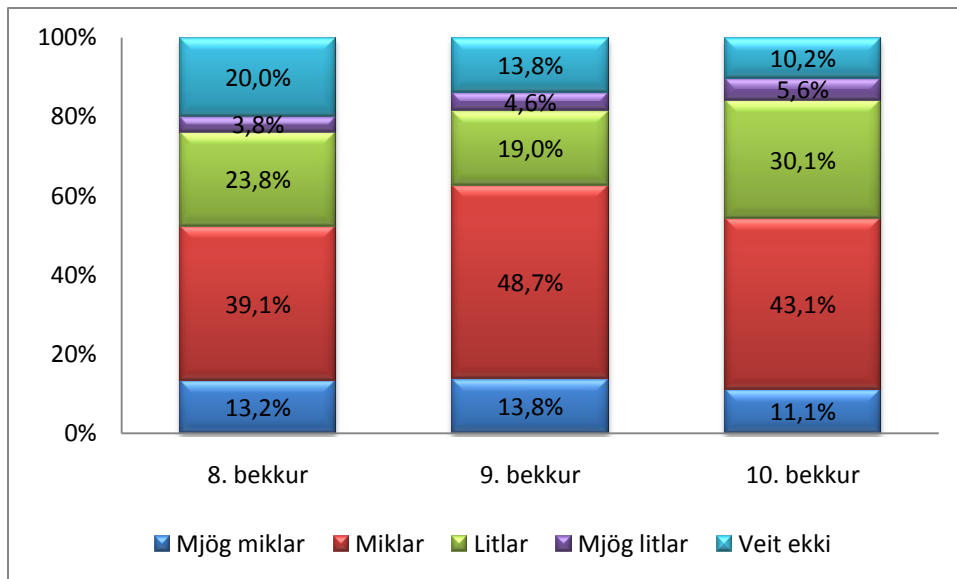
Nemendur töldu sig hafa mikinn metnað til að standa sig vel í námi og 65% nemenda sögðu að gerðar væru miklar kröfur til þeirra í skólanum. Tæp 15% sögðu kröfurnar litlar og fimmtungur nemenda sagðist ekki vita. Marktækur munur kemur fram í afstöðu nemenda til spurningarinnar m.t.t. bekkja ($p < 0,05$).



Mynd 6: Kröfur til nemenda í skólum.

Á mynd 6 má sjá að kröfur til nemenda virðast vaxa með hverju árinu. 72% nemenda í 10. bekk segja að miklar kröfur séu gerðar til þeirra í skólanum en tæplega 60% nemenda í 8. bekk segir sömu sögu. Í 8. bekk er hins vegar hátt hlutfall nemenda sem segist ekki vita hvort miklar kröfur séu til þeirra gerðar.

Liðlega helmingur nemenda segir að miklar kröfur séu gerðar um reglulegt heimanám í skólanum og innan við 30% nemenda segir að kröfurnar séu litlar. Marktækur munur ($p < 0,05$) er á afstöðu nemenda til heimanáms m.t.t. bekkja (Mynd 7).



Mynd 7: Kröfur um reglulegt heimanám.

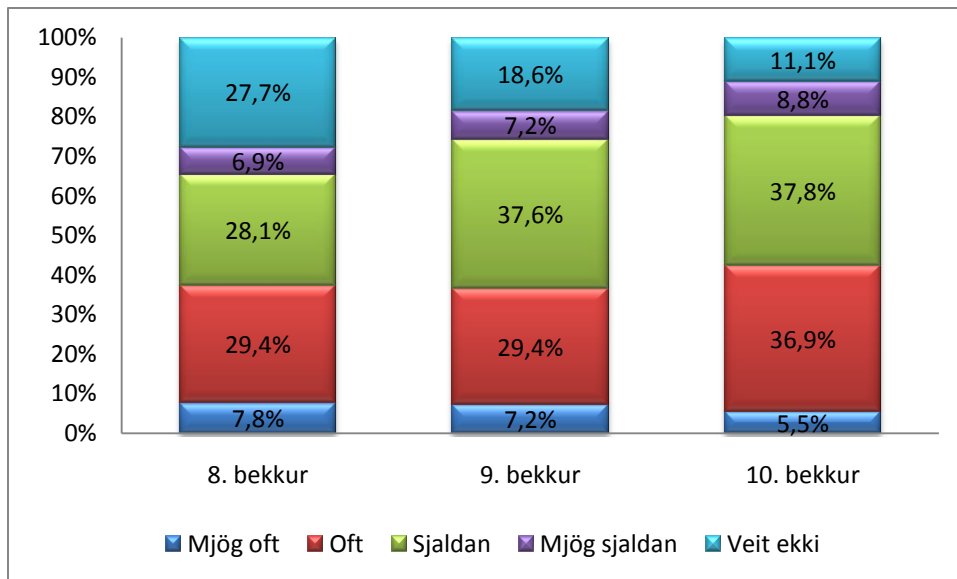
Yfir 60% nemenda í 9. bekk segir að miklar kröfur séu gerðar um reglulegt heimanám en hlutfallið er lægra í bæði 8. og 10. bekk. Athygli vekur að yfir þriðjungur nemenda í 10. bekk finnst kröfurnar litlar. Líðlega helmingur nemenda segist fá aðstoð við námið heima en rúmur þriðjungur nemenda segir það sjaldan gerast. Síst eru það nemendur í 10. bekk sem segjast fá aðstoð við nám heima en svipað hlutfall nemenda í 8. og 9. bekk fær aðstoð heima. Þó telur yfir helmingur nemenda í 10. bekk sig fá aðstoð við heimanám.

Að lokum var í þessum hluta könnunarinnar leitað upplýsinga um viðhorf nemenda til námsins og möguleika þeirra til að skipuleggja eigið nám (Tafla 5).

Tafla 5: Viðhorf nemenda til eigin náms.

	I	II	III	IV	Veit ekki	Svarar ekki
Færð þú skýrar eða óskýrar upplýsingar um hversu vel þú stendur þig í náminu?	14,1	53,0	14,3	2,8	14,4	1,4
Kemur það oft eða sjaldan fyrir að þér finnst þú ekki ráða við verkefni sem þú átt að vinna?	7,4	22,3	54,4	7,5	7,1	1,4
Færð þú oft eða sjaldan að taka þátt í að skipuleggja námið þitt?	6,8	31,5	33,8	7,5	19,0	1,4
Tekur þú oft eða sjaldan þátt í að setja þér markmið í námi þínu?	15,5	40,7	26,7	4,9	11,5	0,6

Tveir þriðju nemenda telur sig fá skýrar upplýsingar um hversu vel þeir standa í náminu. Svipað hlutfall nemenda segir að það komi sjaldan fyrir að þeim finnst þeir ekki ráða við verkefni sem þeir eiga að vinna. Nemendur skiptast í tvo nokkuð jafna hópa í afstöðu sinni til þess hversu oft þeir fá að taka þátt í að skipuleggja námið sitt og gefur niðurstaðan vísbendingar um að þeir fái lítt að vera með í ráðum um eigið nám. Nokkurn afstöðumun ($p < 0,05$) er að finna á milli bekkja hvað þetta varðar (Mynd 8).



Mynd 8: Þátttaka nemenda í að skipuleggja eigið nám.

Heldur hærra hlutfall nemenda í 10. bekk segist oft fá tækifæri til að skipuleggja eigið nám en í 8. og 9. bekk en hlutfall þeirra sem segja það sjaldan gerast er svipað í 9. og 10. bekk. Afstaða nemenda í 8. bekk er óljósari því nærfellt 30% nemenda segist ekki vita það og tekur þar með ekki afstöðu til spurningarinnar.

Þegar hins vegar er spurt um hvort nemendur taki þátt í að setja sér markmið í námi sínu segist yfir helmingur nemenda oft taka þátt í því og virðast ekki marktæk tengsl við bekki skólans að þessu leyti.

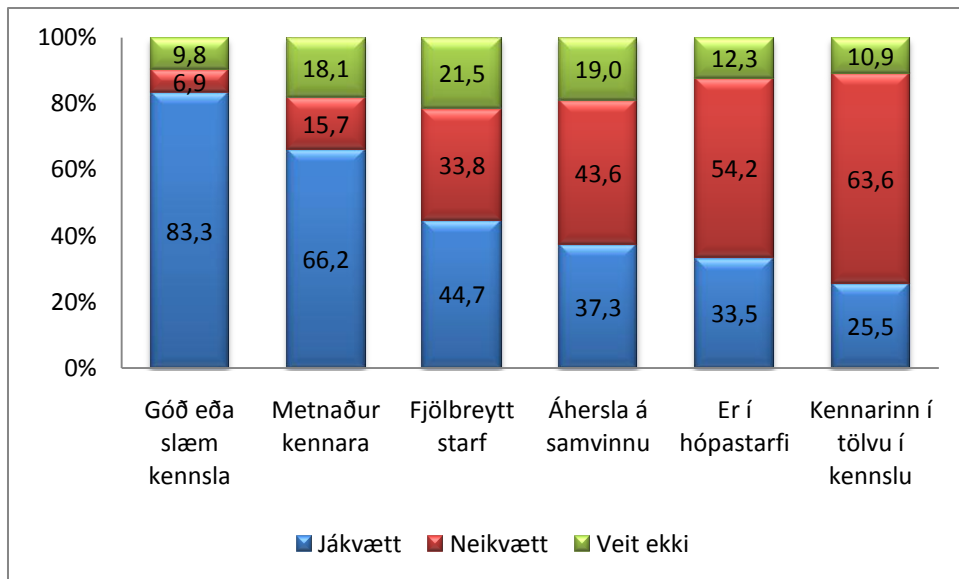
Kennsla

Í spurningalista var leitað eftir viðhorfi nemenda til þátta er varða kennslu og starf kennara (Tafla 6).

Tafla 6: Viðhorf nemenda til kennslu og starfs kennara.

	I	II	III	IV	Veit ekki	Svarar ekki	p< 0,05
Færð þú góða eða slæma kennslu í skólanum?	17,8	65,4	4,5	2,5	7,8	2,0	
Hafa kennarar þínir mikinn eða lítinn metnað fyrir þína hönd?	17,1	49,2	12,4	3,2	16,0	2,2	
Er starfið í skólanum fjölbreytt eða einhæft?	4,8	39,9	26,7	7,1	19,4	2,2	
Er mikil eða lítil áhersla lögð á samvinnu nemenda í kennslustundum?	4,6	32,7	37,3	6,3	16,4	2,6	
Ert þú oft eða sjaldan í hópastarfi í kennslustundum við verkefnagerð?	6,0	27,5	49,6	4,6	9,5	2,8	
Kemur það oft eða sjaldan fyrir að kennarinn sé í tölvu í kennslustundum þegar hann á að vera að kenna?	8,6	16,9	46,5	17,1	8,3	2,6	

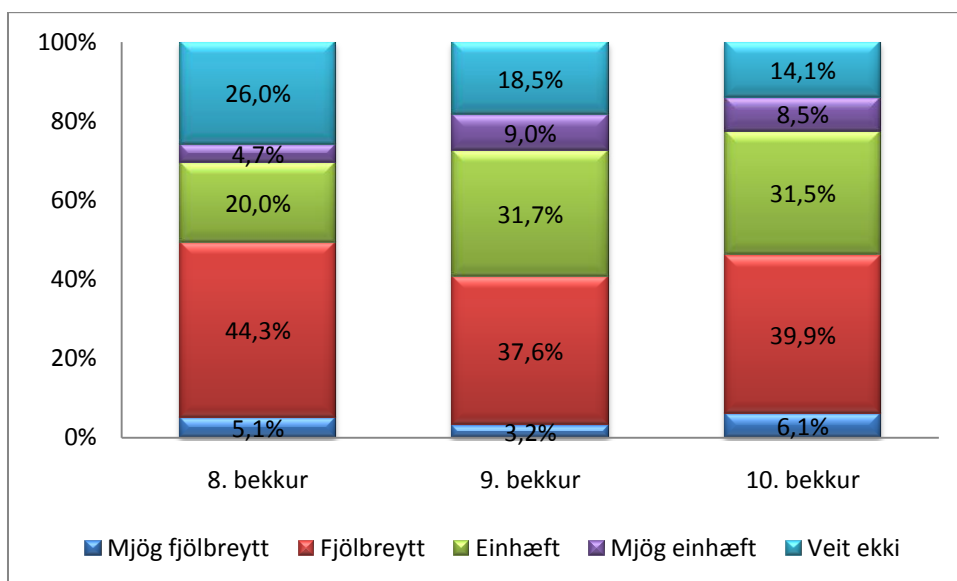
Ef svarkvarðarnir eru dregnir saman í þrjá birtist áhugaverð mynd af afstöðu nemenda til ofangreindra spurninga (Mynd 9).



Mynd 9: Kennsla og starf kennara.

Athyglisvert er hversu jákvætt viðhorf nemenda er til kennslu í skólunum. Yfir 83% nemenda segir kennsluna góða og einungis 7% segir hana slæma. Tæp 10% kveðst ekki vita eða svarar spurningunni ekki. Þegar síðan er spurt út í einstök atriði varðandi kennslu breytist afstaða nemenda. 66% nemenda segir kennara sína hafa mikinn metnað fyrir sína hönd. Þótt tæplega helmingur nemenda segi starfið í skólanum fjölbreytt segir aðeins þriðjungur nemenda það einhæft. Tíundi hver tekur ekki afstöðu til spurningarinnar. Einungis þriðjungur nemenda segir að mikil áhersla sé lögð á samvinnu nemenda í kennslustundum og yfir 40% segir að lítil áhersla sé á það lögð. Afstaða nemenda að þessu leyti er í samræmi við svör um hópastarfi í kennslustundum en mikill meirihluti nemenda segist sjaldan vera í hópastarfi í kennslustundum. Almennt virðist tölvan ekki tefja fyrir kennara í kennslu. Tæp 9% nemenda segja að það komi mjög oft fyrir að hann sé í tölvu í kennslustundum þegar hann á að vera að kenna og 17% segja að það komi oft fyrir. Hins vegar segja 47% nemenda að það komi sjaldan fyrir og 17,1% segja að það gerist aldrei.

Aðeins í tveimur þáttum koma fram marktæk tengsl ($p < 0,05$) á milli afstöðu nemenda og bekkjar sem þeir eru í. Þetta eru þættir er varða fjölbreytni starfs í skólum og áhersla á samvinnu nemenda. Mun meiri líkur eru á að nemendur í 8. bekk svari því að starfið í skólanum sé fjölbreytt en í hinum bekkjunum tveimur (Mynd 10).



Mynd 10: Fjölbreytni starfs í skólum.

Eins og sjá má á mynd 10 eru einnig meiri líkur á því að nemendur í 8. bekk taki ekki afstöðu, svari ekki eða segist ekki vita, en nemendur úr 9. og 10. bekk.

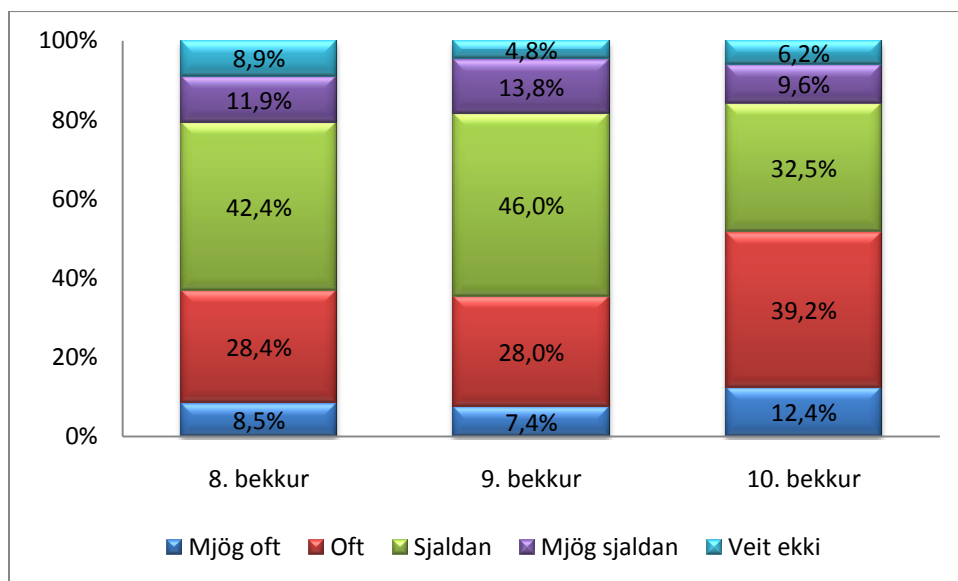
Þá voru nemendur spurðir út í hversu sýnilegur skólastjórinn er þeim í skólanum og hversu vel skólareglur væru kynntar (Tafla 7).

Tafla 7: Sýnileiki skólastjóra.

	I	II	III	IV	Veit ekki	Svarar ekki	p<0,05
Sérð þú skólastjórann oft eða sjaldan í skólanum?	9,2	31,0	39,2	11,4	6,6	2,6	*
Fylgist skólastjórinn mikið eða lítið með því sem fram fer í skólanum?	7,2	33,0	18,1	10,8	28,6	2,3	*
Eru skólareglur vel eða illa kynntar nemendum?	23,7	48,8	11,1	4,8	9,5	2,2	*

Helmingur nemenda telur sig sjaldan sjá skólastjórann í skólanum en 40% nemenda telur að skólastjórinn fylgist mikið með því sem fram fer. Þrír af hverjum tíu nemendum tekur ekki afstöðu til þessa. Umtalsverður meirihluti nemenda telur að skólareglur séu vel kynntar nemendum.

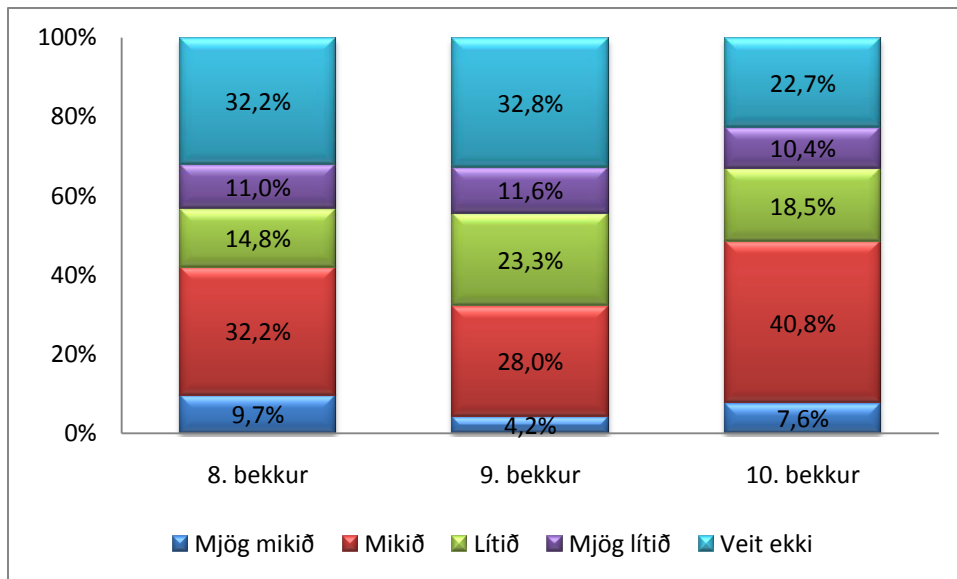
Með einhliða dreifigreiningu má sjá að marktækur munur ($p < 0,05$) er á afstöðu nemenda m.t.t. skóla en hér verður afstaða nemenda ekki borin frekar saman á milli skóla. Þá má einnig sjá marktæk tengsl í afstöðu nemenda m.t.t. bekkjar (Mynd 11Tafla 7).



Mynd 11: Sýnileiki skólastjóra.

Eins og fram kemur af mynd 11 má sjá að nemendur 10. bekkjar halda því mun frekar fram að þau sjái skólastjórann oft í skólanum en ekki er ólíklegt að síðasti árgangur skólans sé í meiri samskiptum við skólastjóra en nemendur í yngri árgöngum.

Á sama hátt telja nemendur í 10. bekk mun frekar en nemendur úr öðrum bekkjum að skólastjóri fylgist mikið með því sem fram fer í skólanum (Mynd 12).



Mynd 12: Eftirlit skólustjóra.

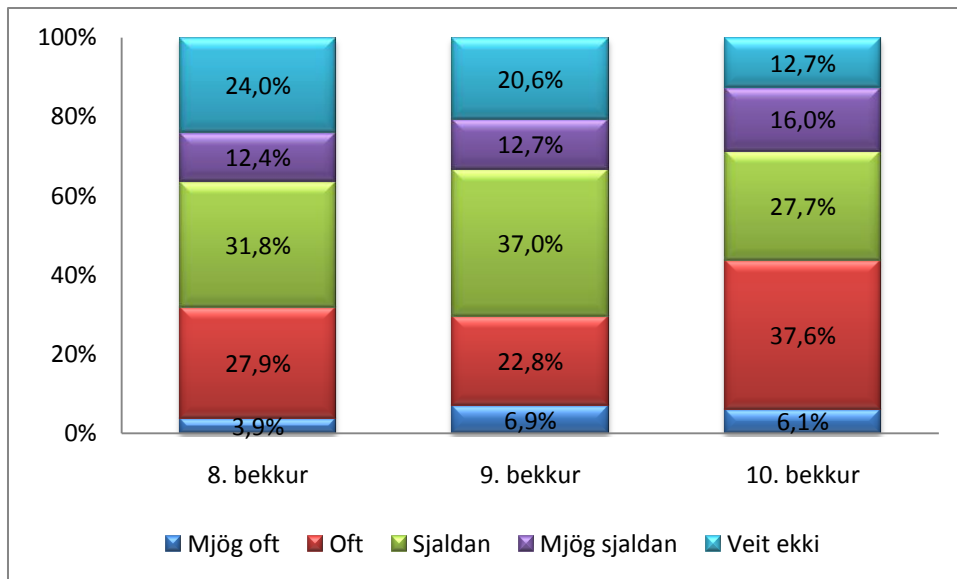
Afstaða nemenda í 9. bekk skiptist nokkuð jafnt í þrjá hópa, þeir sem segja að skólustjóri fylgist mikið með, fylgist lítið með og þeir sem taka ekki afstöðu. Fleiri nemendur í 8. bekk segja að hann fylgist mikið með en þeir sem segja að hann fylgist lítið með en flestir eru þeir í 10. bekk sem segja að hann fylgist mikið með.

Að síðustu í þessum þætti var leitað eftir því hvort nemendum fyndist þeir fá umbun frá kennurum, samnemendum og foreldrum þegar þeim fyndist þeir eiga það skilið (Tafla 8).

Tafla 8: Umbun frá kennurum, samnemendum og foreldrum.

	I	II	III	IV	Veit ekki	Svarar ekki	p< 0,05
Hrósá kennarar þér oft eða sjaldan þegar þér finnst þú eiga það skilið?	5,2	33,9	34,7	8,3	15,4	2,5	*
Hrósá samnemendur þér oft eða sjaldan þegar þér finnst þú eiga það skilið?	5,4	28,9	31,2	13,4	18,7	2,5	*
Hrósá foreldrar þér oft eða sjaldan þegar þér finnst þú eiga það skilið?	33,9	39,3	12,1	3,5	8,9	2,2	*

Algengast var að nemendur teldu sig fá hrós frá foreldrum þegar þeim fyndist þeir eiga það skilið. Minna var um hrós frá kennurum og minnst frá samnemendum. Marktækur munur ($p < 0,05$) er á afstöðu nemenda m.t.t. skóla. Hins vegar virðist bekkurinn hafa minni áhrif á afstöðu nemenda til þessara spurninga en aðeins í afstöðu nemenda til hróss frá samnemendum koma fram marktæk tengsl við bekk.



Mun algengara virðist að nemendur í 10. bekk fái oft hrós frá samnemendum þegar þeim finnst þeir eiga það skilið og jafnframt er athyglisvert að mun hærra hlutfall þess nemendahóps tekur afstöðu til spurningarinnar.

Einelti

Í spurningalista voru fjórar spurningar er vörðuðu einelti í skóla. Nemendur voru beðnir um að kynna sér vel skilgreiningu á hvað í einelti fælist áður en þeir svöruðu spurningunum. Einelti var skilgreint á þann hátt; þegar einn eða hópur krakka reynir að útiloka einstakling út úr hópnum með öllum mögulegum hætti t.d. síendurtekinni stríðni, niðurlægjandi uppnefnum, hrindingum eða öðrum líkamlegum árásum og hótunum af ýmsu tagi eða markvissri útskúfun. Í þessum spurningum var stuðst við fjóra svarkvarða í stað fimm í öðrum spurningum listans (Tafla 9).

Tafla 9: Einelti í skóla.

	Oft	Sjaldan	Nei	Veit ekki	Svarar ekki	p < 0,05
Hefur þú orðið var við einelti í þínum skóla?	6,6	26,1	58,2	7,2	1,8	
Hefur þú orðið fyrir einelti í skólanum af hálfu samnemenda á þessu skólaári?	2,5	8,0	80,5	6,8	2,3	
Hefur þú orðið fyrir einelti af hálfu kennara á þessu skólaári?	3,7	5,7	80,8	7,7	2,2	*
Hefur þú orðið fyrir einelti af hálfu skólaliða á þessu skólaári?	2,0	4,6	82,5	8,4	2,5	*

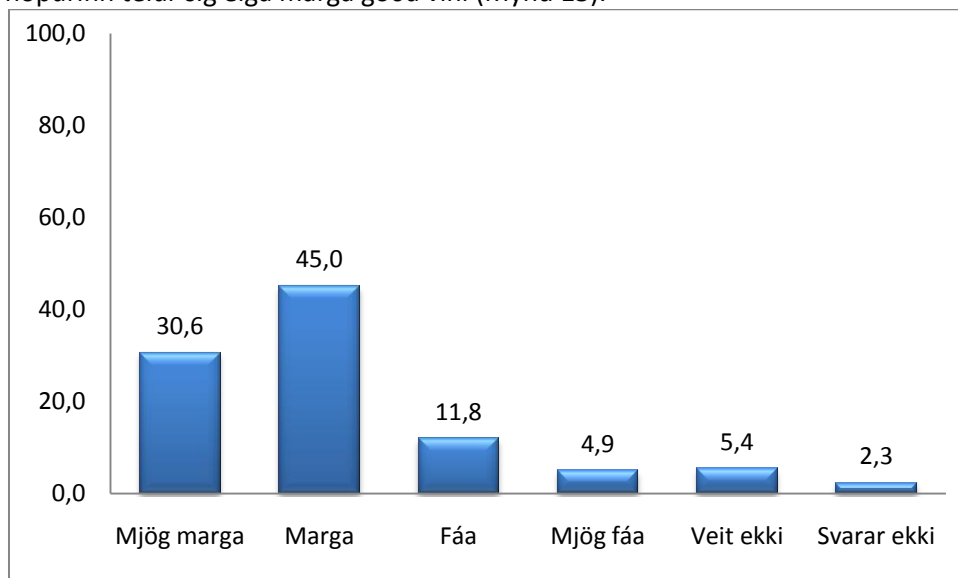
Þriðjungur nemenda telur sig hafa orðið vara við einelti í skóla. Einn af hverjum tíu segist hafa orðið fyrir einelti af hálfu samnemenda á skólaárinu og svipað hlutfall telur sig hafa orðið fyrir einelti af hálfu kennara á skólaárinu. Tæp 7% segist hafa orðið fyrir einelti af hálfu skólaliða á skólaárinu. Marktækur munur kemur fram í afstöðu nemenda til eineltis af hálfu kennara og skólaliða m.t.t. hvar í skóla þeir eru. Á hinn bóginn virðast ekki tengsl á milli eineltis og bekkjar.

Út frá þessum niðurstöðum er erfitt meta hvort mikið sé um einelti í grunnskólum Akureyrar. Þó svo skilgreining hafi verið gefin á hvað átt væri við með einelti er líklegt að talsvert af því sem fellur undir 8% falli utan skilgreiningarmarkanna. Meiri ástæða er að taka alvarlega þeim sem segja að þeir hafi oft orðið fyrir einelti af hálfu samnemenda í skólanum á þessu skólaári en sá fjöldi er í

nokkru samræmi við það er segir á vef Olweusar-verkefnisins¹ gegn einelti um stærð þess hóps sem sé í hættu að lenda í vanda í framhaldsskólunum sökum afleiðinga eineltis. Þar er gert ráð fyrir því að um 3% nemenda í 8.–10. bekk séu í þessari hættu.

Samskipti

Þegar nemendur eru spurðir hvort þeir eigi marga eða fáa vini í skólanum kemur í ljós að langstærsti hópurinn telur sig eiga marga góða vini (Mynd 13).



Mynd 13: Á marga góða vini í skólanum.

Tæp 76% nemenda segist eiga marga góða vini í skólanum og á því eru ekki marktæk tengsl við bekk nemenda.

Í könnuninni var leitað upplýsinga um viðhorf nemenda til samskipta við starfsfólk skólanna. Í flestum spurninganna er talsvert hátt hlutfall nemenda sem segist ekki vita eða svarar ekki (Tafla 10).

Tafla 10: Samskipti nemenda við starfsfólk skólanna.

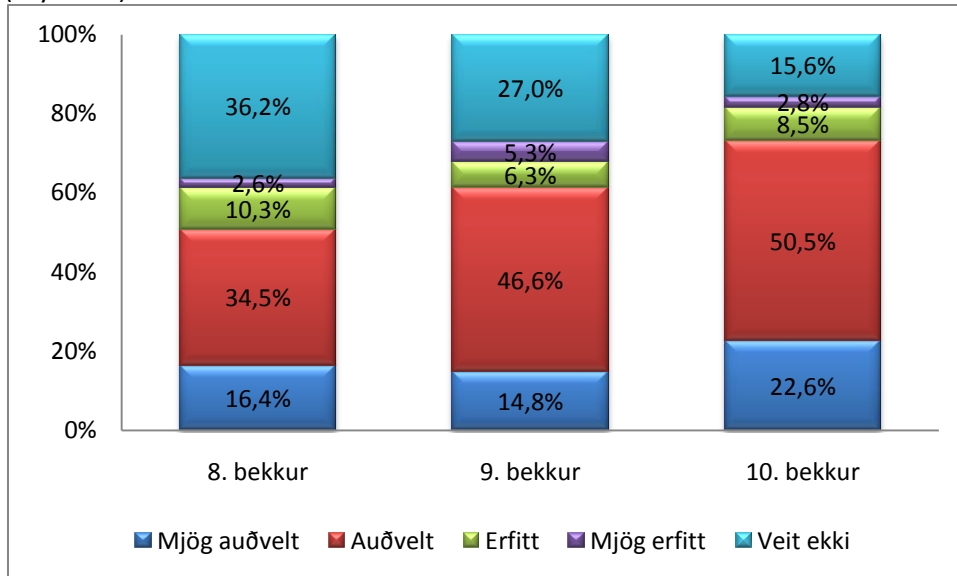
	I	II	III	IV	Veit ekki	Svarar ekki	p < 0,05
Átt þú auðvelt eða erfitt með að leita til umsjónarkennara þíns þegar þú þarft á því að halda?	14,6	51,3	9,1	5,2	17,4	2,5	
Átt þú auðvelt eða erfitt með að leita til annarra kennara en umsjónarkennara þegar þú þarft á því að halda?	12,3	49,2	9,8	4,3	21,8	2,6	*
Er auðvelt eða erfitt að leita til námsráðgjafa?	17,5	42,2	8,3	3,4	25,8	2,8	*
Er auðvelt eða erfitt að leita til skólahjúkrunarfræðinga?	9,7	36,6	20,0	14,1	16,6	3,1	*
Sýnir starfsfólk skólans þér oft eða sjaldan skilning þegar þér líður illa?	8,1	33,3	17,2	7,4	31,2	2,8	

Almennt virðast nemendur á því að auðvelt sé að leita til starfsfólks skólanna, síst þó skólahjúkrunarfræðinga en þriðjungur nemenda segir það erfitt. Marktækur munur er á viðhorfi

¹ Olweusar-verkefnið gegn einelti. (2010). *Afleiðingar eineltis. 400 unglíngar í hættu að lenda í vanda í framhaldsskólunum*. Sótt 16.10.2010 af <http://olweus.is/frettir.cfm?i=158&s=1>.

nemenda m.t.t. skóla í þremur spurningum af tveim, þ.e. hversu auðvelt nemendur eiga með að leita til annarra kennara en umsjónarkennara þegar á þarf að halda, hvort auðvelt er að leita til námsráðgjafa og til skólahjúkrunarfræðinga.

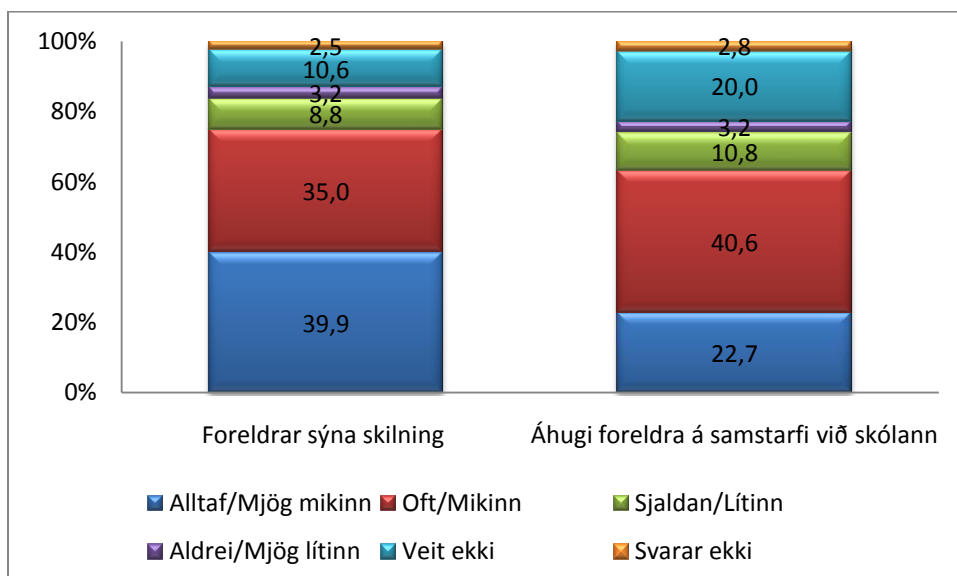
Ekki virðast marktæk tengsl á milli viðhorfs nemenda til ofangreindra spurninga og bekkja. Aðeins í einni spurningu koma fram slík tengsl ($p < 0,05$) en það er í viðhorfi nemenda til námsráðgjafa (Mynd 14).



Mynd 14: Viðhorf nemenda til námsráðgjafa eftir bekkjum.

Eins og sjá má þá segja yfir 70% nemenda í 10. bekk að auðvelt sé að leita til námsráðgjafa en aðeins helmingur nemenda í 8. bekk. Þessi afstaða nemenda þarf e.t.v. ekki að koma á óvart því reikna má með að námsráðgjafar beini sjónum sínum meira að elstu bekkjum skólans þar sem það eru nemendur sem standa á þeim tímamótum að kveðja skóla sinn og velja sér nám á nýju skólastigi.

Í könnuninni var leitað eftir viðhorfi nemenda er vörðuðu samskipti þeirra við foreldra og hvað þau teldu um áhuga foreldra á samskiptum við skólann. Spurt var hvort foreldrar sýndu nemandanum oft eða sjaldan skilning þegar honum liði illa og hvort foreldrar hefðu mikinn eða lítinn áhuga á samstarfi við skólann (Mynd 15).



Mynd 15: Foreldrar sýna börnum sínum skilning og áhugi foreldra á samstarfi við skólann.

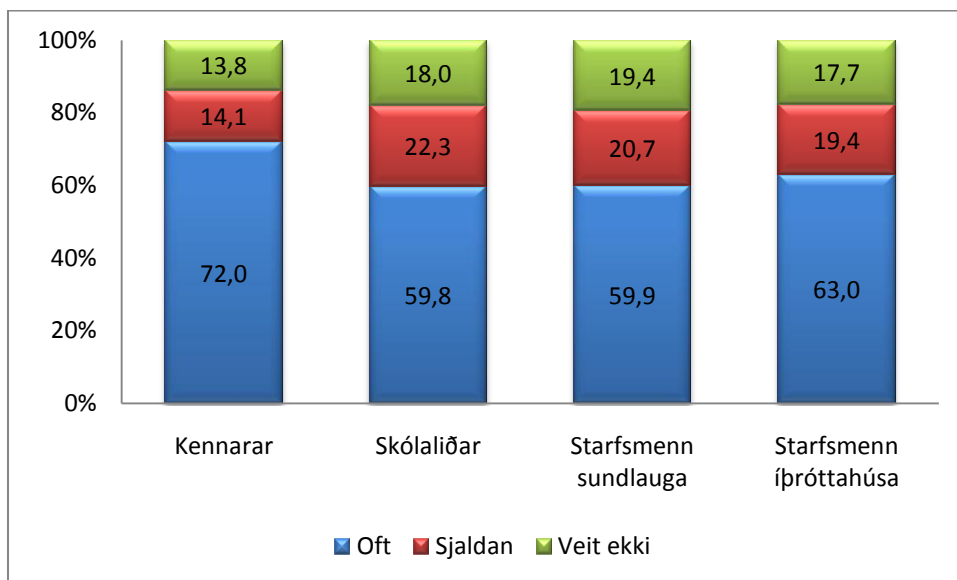
75% nemenda kvað foreldra sína sýna þeim alltaf eða oft skilning þegar þeim liði illa en 11% tóku ekki afstöðu til spurningarinnar. 63% nemenda segir að foreldrar hafi mjög mikinn eða mikinn áhuga á samstarfi við skólann en fimmtungur nemenda tekur ekki afstöðu. Ekki er marktæk tengsl að finna í afstöðu nemenda m.t.t. bekkja.

Í síðasta hluta þessa þáttar var leitað viðhorfs nemenda til umgengnishátta starfsfólks skólanna gagnvart nemendum (Tafla 11).

Tafla 11: Umgengnishættir starfsfólks skólanna gagnvart nemendum.

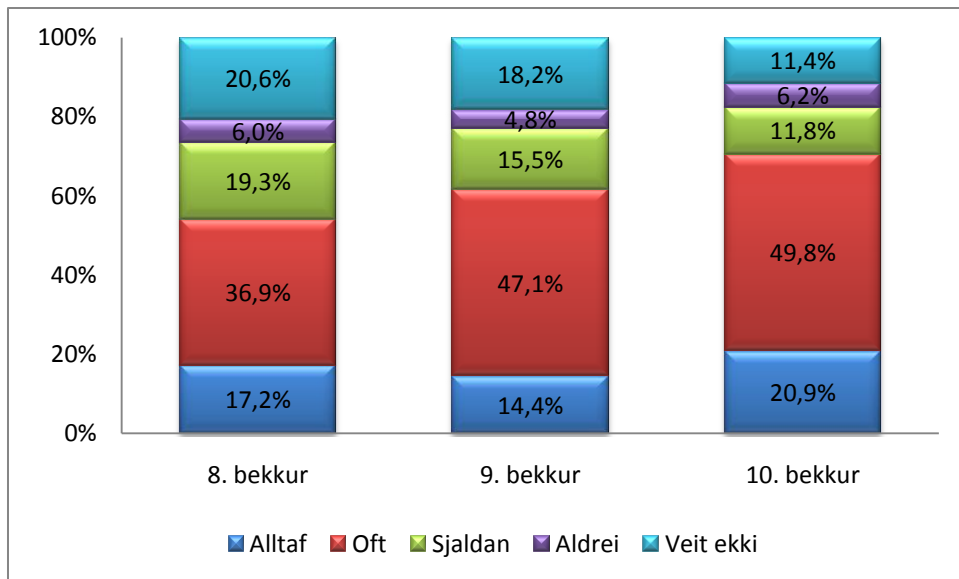
	Alltaf	Oft	Sjaldan	Aldrei	Veit ekki	Svarar ekki	p< 0,05
Sýna kennarar þér oft eða sjaldan kurteisi?	23,5	48,5	10,3	3,8	10,4	3,4	
Sýna skólaliðar þér oft eða sjaldan kurteisi?	14,9	44,9	16,9	5,4	15,2	2,8	
Sýna starfsmenn sundlauga þér oft eða sjaldan kurteisi?	17,1	42,9	15,2	5,5	16,3	3,1	*
Sýna starfsmenn íþróttahúsa þér oft eða sjaldan kurteisi?	18,9	44,1	13,4	6,0	15,2	2,5	*

Stærsti hópur nemenda telur að starfsfólk skólanna sýni þeim alltaf eða oft kurteisi. Hins vegar er það nokkuð stór hópur sem virðist álíta svo ekki vera. Marktækur munur kemur fram í svörum nemenda m.t.t. skóla í spurningum er varðar starfsfólk sundlauga og íþróttahúsa. Ef svarmöguleikum er fækkað með því að taka saman jákvæðu þættina, þá neikvæðu og þá sem segjast ekki vita eða svara ekki fæst nokkuð gott yfirlit yfir afstöðu nemenda til umgengnishátta starfsfólks skólanna (Mynd 16).



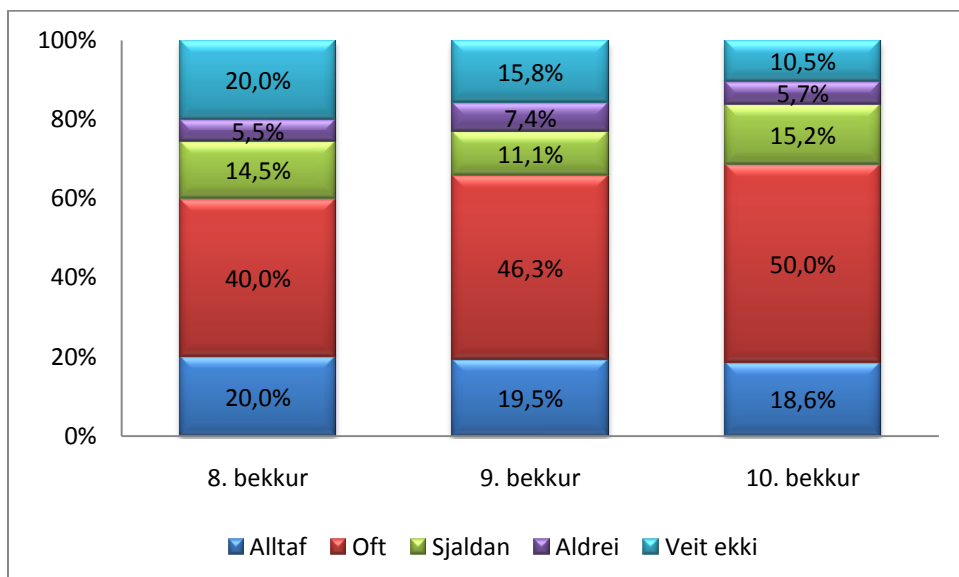
Mynd 16: Umgengnishættir starfsfólks skólanna við nemendur.

Ánægðastir eru nemendur með kennara en síður með annað starfsfólk skólanna. Þá er athyglisvert að marktæk tengsl ($p < 0,05$) eru á afstöðu nemenda til starfsmanna sundlauga og íþróttahúsa m.t.t. í hvaða bekk þeir eru (Mynd 17).



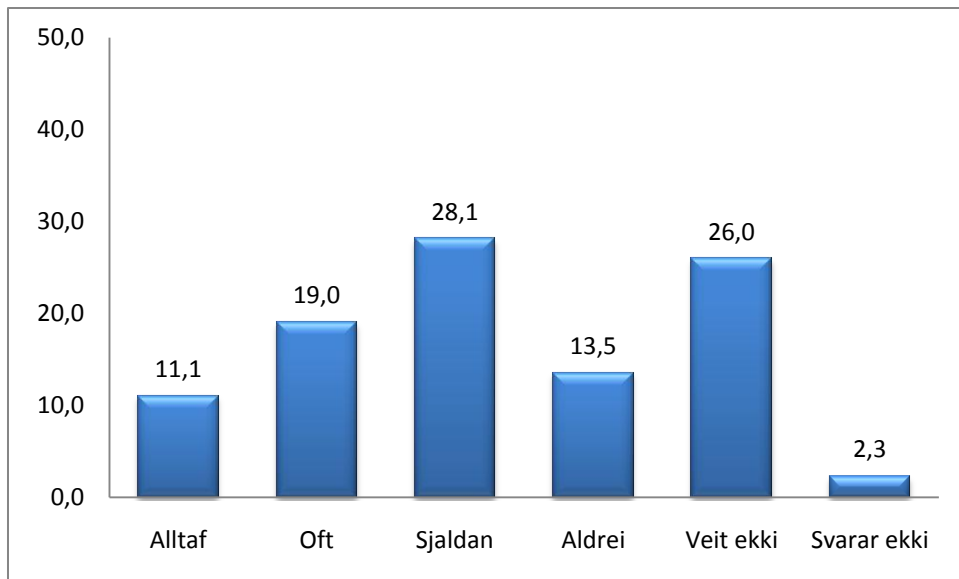
Mynd 17: Starfsmenn sundlauga sýna nemendum kurteisi.

Einhverra hluta vegna virðist starfsfólk sundlauga sýna elstu nemendum meiri virðingu en þeim yngri og sömu tilhneigingar virðist gæta í íþróttahúsum (Mynd 18).



Mynd 18: Starfsmenn íþróttahúsa sýna nemendum kurteisi.

Aðspurðir segja flestir nemendur að það komi sjaldan fyrir að baðverðir fylgist ekki með í sturtuklefum (Mynd 19).

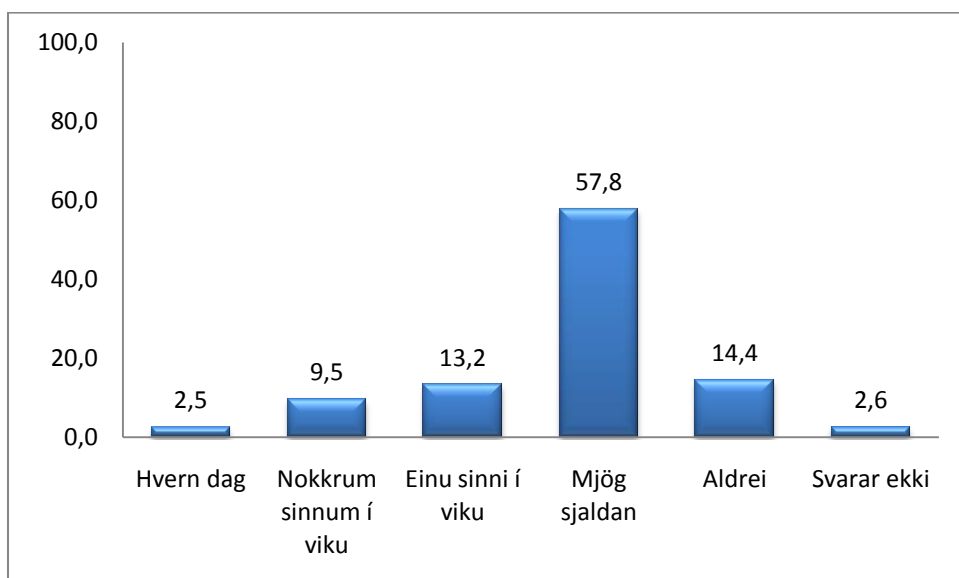


Mynd 19: Eftirlit með sturtuklefum.

Af myndinni má sjá að hlutfallslega fleiri segja að það komi sjaldan fyrir eða aldrei (41,6%) að það komi aldrei fyrir. Hins vegar eru það 28% nemenda sem taka ekki afstöðu til spurningarinnar. Ef einungis er litið til þeirra sem taka afstöðu eru mun fleiri nemendur sem halda því fram að það komi sjaldan fyrir að ekki sé fylgst með í sturtuklefunum eða 54% á móti 46%. Ekki eru marktæk tengsl milli afstöðu nemenda og bekkjar sem þeir eru í en hins vegar er marktækur munur á afstöðu nemenda m.t.t. skóla sem þeir eru í.

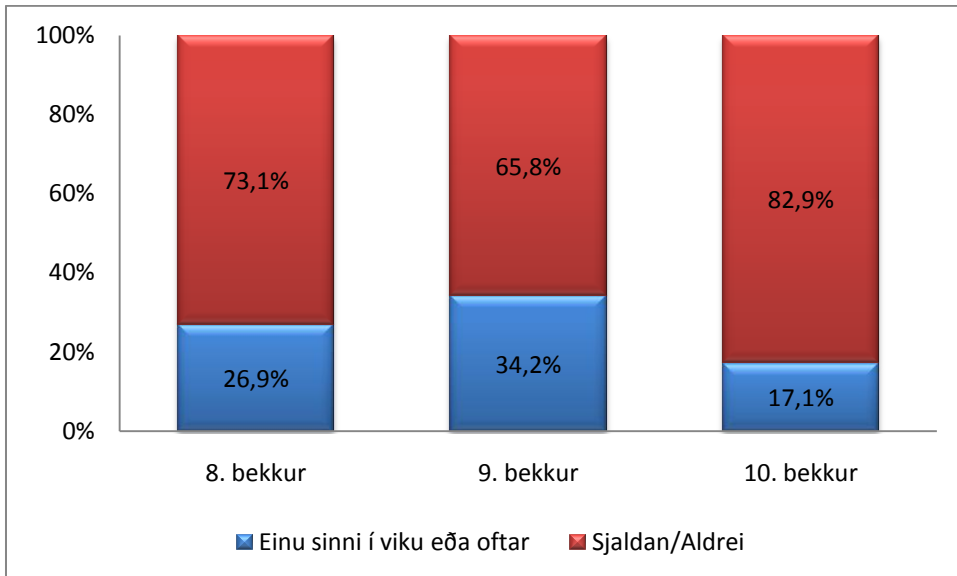
Aðbúnaður

Í þessum hluta var leitað eftir viðhorfi nemenda til skólabókasafns, skólalóðar, félagslífs og mötuneytis. Notkun nemenda á skólabókasafni virðist ekki ýkja mikil ef marka má niðurstöður (Mynd 20).



Mynd 20: Heimsóknir nemenda á skólabókasafni.

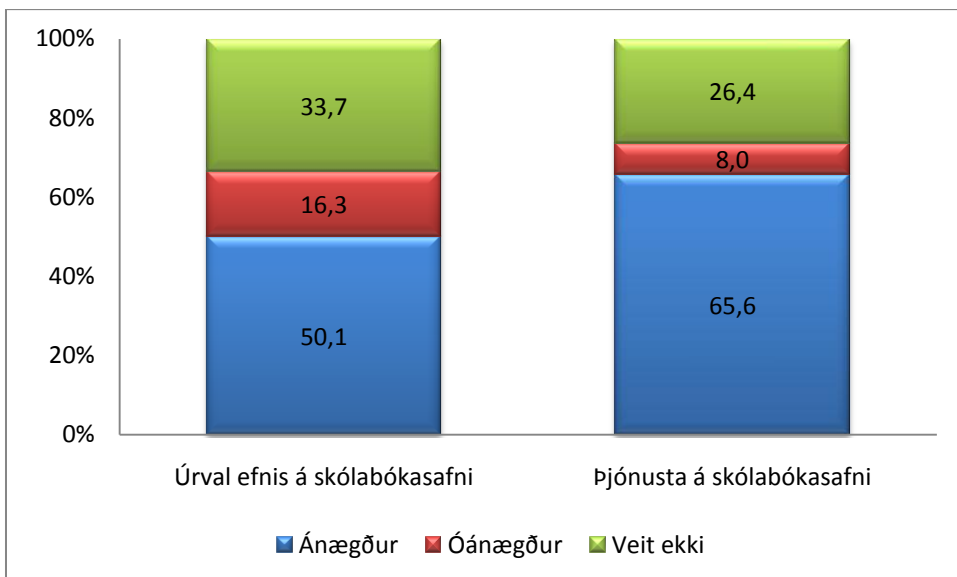
Yfir 70% nemenda segjast mjög sjaldan eða aldrei fara á skólabókasafn. Marktækur munur ($p < 0,05$) kemur fram í afstöðu nemenda m.t.t. skóla og þá eru marktæk tengsl ($p < 0,05$) á milli afstöðu nemenda til skólabókasafns og bekkjar (Mynd 21).



Mynd 21: Heimsóknir nemenda í 8., 9. og 10. bekk á skólabókasafn.

Á mynd 21 má sjá að helst eru það nemendur 9. bekkjar sem nota skólabókasafnið. Minnst notar 10. bekkur safnið.

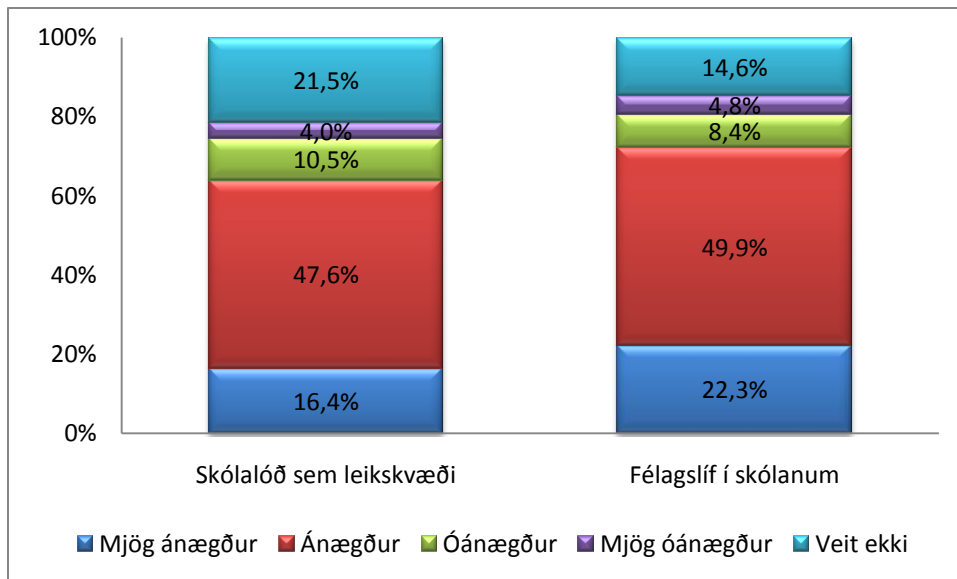
En hvers vegna nota nemendur ekki skólabókasafnið? Leitað var upplýsinga hjá nemendum hvort úrval efnis eða þjónustan uppfyllti ekki væntingar þeirra (Mynd 22).



Mynd 22: Ánægja með úrval efnis og þjónustu á skólabókasafni.

Helmingur nemenda segist ánægður með úrval efnis á skólabókasafni og 66% að þjónustan á skólabókasafni sé góð. Ef einungis er horft til þeirra er afstöðu tóku kemur í ljós að 75% nemenda er ánægður með úrval efnis og um 90% segja að þjónustan sé góð á skólabókasafninu. Ekki er að finna marktæk tengsl í afstöðu nemenda til efnis og þjónustu á skólabókasafni og bekkjar.

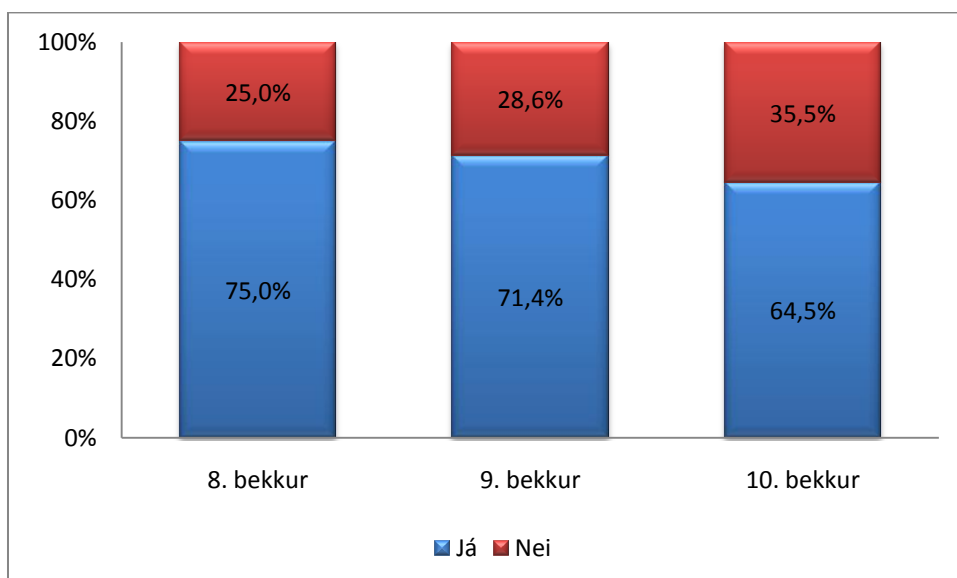
Leitað var upplýsinga um afstöðu nemenda til skólalóðar sem leiksvæðis og félagslífs í skólanum (Mynd 23).



Mynd 23: Afstaða nemenda til skólalóðar sem leiksvæðis og félagslífs í skóla.

Almennt virðast nemendur ánægðir með bæði skólalóð og félagslíf. Heldur fleiri lýsa ánægju með félagslífið en skólalóðina og athygli vekur hversu margir segjast ekki vita hvort þeir séu ánægðir eða óánægðir með skólalóðina sem leiksvæði. Ekki kemur fram marktækur munur í afstöðu nemenda til skólalóðar miðað við í hvaða skóla þeir eru en hins vegar er marktækur munur á afstöðu nemenda til félagslífs í skóla m.t.t. skóla. Þá eru ekki marktæk tengsl á milli afstöðu nemenda og bekkja sem þeir eru í.

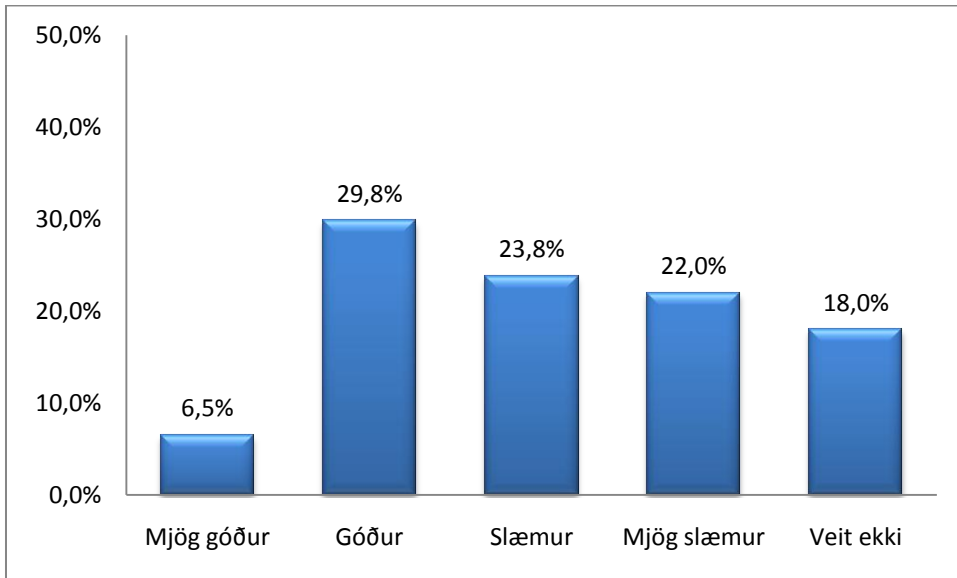
70,4% nemenda kváðust nota skólamötuneytið en spurningunni svöruðu 628 nemendur af 651 eða 96,5%. Eftir því sem nemendur verða eldri því síður nota þeir mötuneyti skólanna og eru marktæk tengsl ($p < 0,05$) milli bekkjar og notkunar nemenda á mötuneyti skólanna (Mynd 24).



Mynd 24: Notkun á mötuneyti skólanna eftir bekkjum.

Í samanburði á milli bekkjanna má sjá að mest er notkunin á mötuneytinum meðal nemenda 8. bekkjar en minnst í 10. bekk. Marktækur munur ($p < 0,05$) er einnig á milli skóla hvað varðar notkun nemenda á mötuneytum. Þeir nemendur sem kváðust nota mötuneyti skólanna voru beðnir um að leggja mat á hvernig þeim líkaði maturinn í mötuneytinu. Mun fleiri en þeir sem kváðust nota

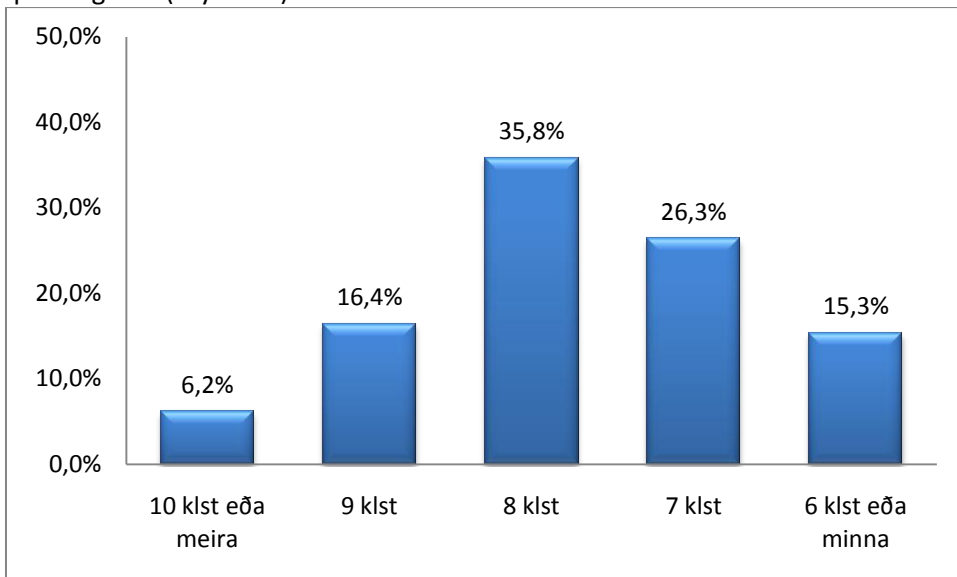
mötuneyti skólanna (442 nemendur) töldu sig hins vegar geta lagt mat á gæði matarins í mötuneytinu því spurningu þar að lútandi svöruðu 601 nemandi þó svo 108 þeirra tækju ekki afstöðu (Mynd 25).



Mynd 25: Afstaða nemenda til matar sem framreiddur er í skólamötuneytum.

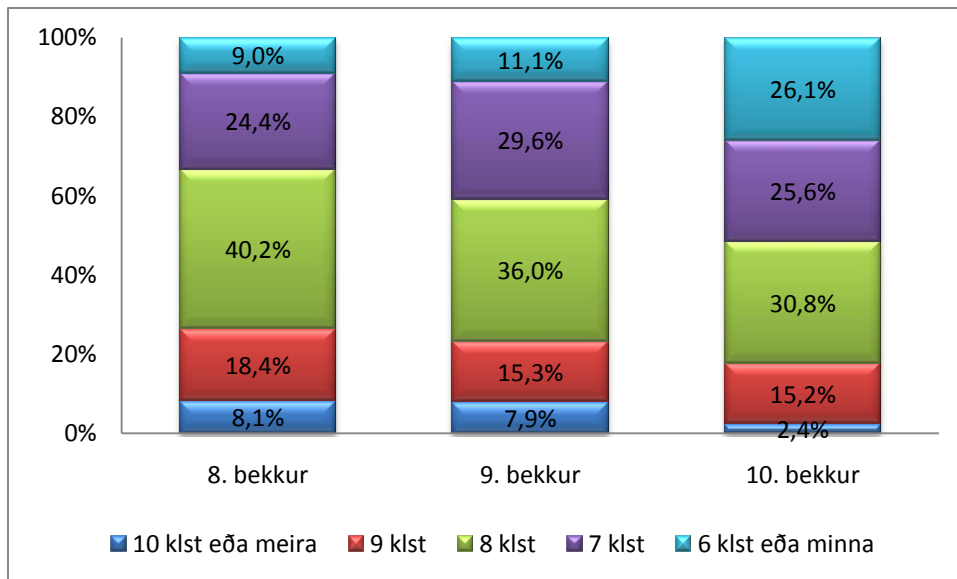
Afstaða nemenda til matarins sem þeim stendur til boða í mötuneytum skólanna er ekki mjög jákvæð því 46% nemenda segir matinn slæman og einungis 36% að hann sé góður. Marktækur munur ($p < 0,05$) er á afstöðu nemenda m.t.t. skóla en hins vegar er ekki marktækur munur á afstöðu nemenda m.t.t. bekkja.

Í könnuninni var leitað upplýsinga frá nemendum um svefntíma þeirra. 97% nemenda svaraði spurningunni (Mynd 26).



Mynd 26: Meðalsvefn nemenda.

58% nemenda sem afstöðu tóku segir að þeir sofi að meðaltali 8 klukkustundir eða meira á hverri nóttu. Marktæk tengsl ($p < 0,05$) eru milli bekkjar og svefntíma nemenda (Mynd 27).

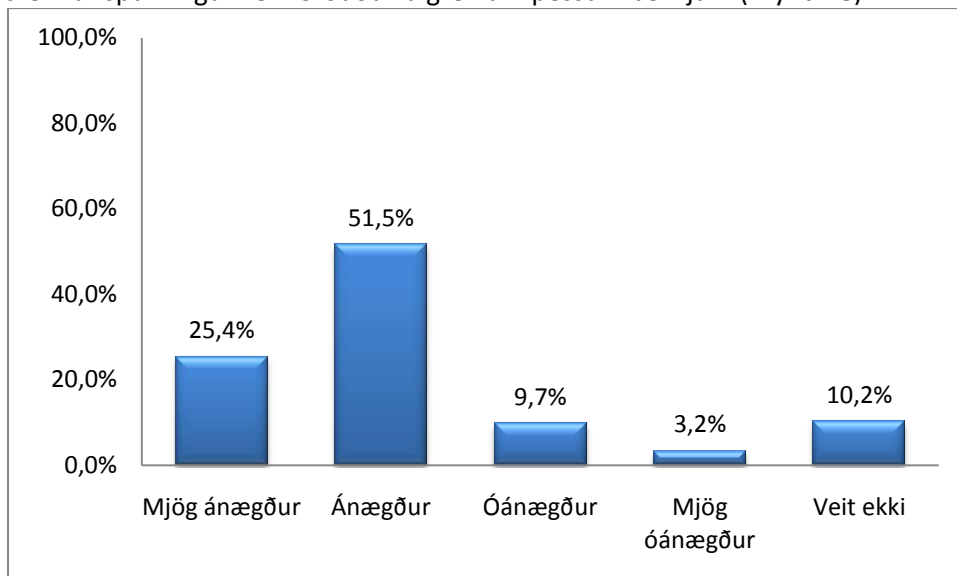


Mynd 27: Meðalssvefntími í 8. – 10. bekk.

Af svörum nemenda má ráða að nemendur í 8. bekk sofa meira í viku hverri en nemendur í 9. og 10. bekk. Minnstur svefn er meðal nemenda 10. bekkjar. Í 8. bekk segjast 66,7% nemenda sofa 8 klukkustundir eða meira á nóttu, í 9. bekk er þetta sama hlutfall 59,2% en í 10. bekk 48,4%. Í 10. bekk er einnig langhæst hlutfall þeirra sem aðeins sofa 6 klukkustundir eða minna á nóttu hverri. Marktækur munur kemur fram í svörum nemenda m.t.t. skóla.

Valgreinar

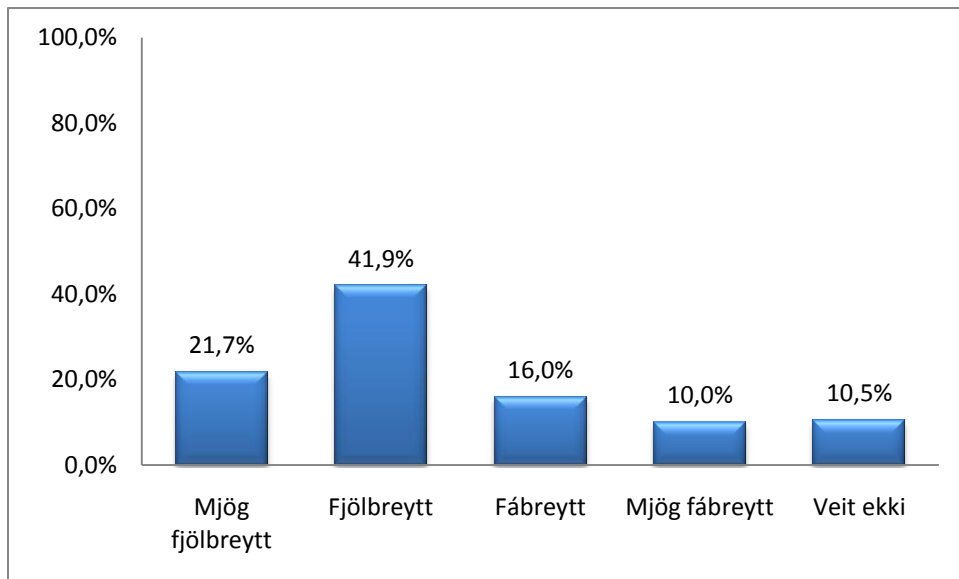
Síðasti hluti könnunarinnar laut að valgreinum í 9. og 10. bekk. 401 nemandi af 414 eða 97% svaraði tveimur spurningum er vörðuðu valgreinar í þessum bekkjum (Mynd 28).



Mynd 28: Ánægja með valgreinar í 9. og 10. bekk.

Almennt virðist ríkja ánægja með valgreinar í þessum tveim bekkjum. 77% nemenda segist ánægður með þær og einungis 13% er óánægður. Ekki er marktækur munur á afstöðu nemenda m.t.t. bekkja. Hins vegar kemur fram marktækur munur ($p < 0,05$) í afstöðu nemenda m.t.t. skóla.

Enda þótt nemendur segist ánægðir með valgreinarnar þá er ekki alveg sama viðhorf til fjölbreytni valgreina (Mynd 29).



Mynd 29: Afstaða nemenda í 9. og 10. bekk til fjölbreytni valgreina.

26% nemenda segir úrvalið fábreytt en tæp 64% segir það fjölbreytt. Ekki er munur á afstöðu nemenda m.t.t. bekkja en marktækur munur ($p < 0,05$) kemur fram í afstöðu nemenda m.t.t. skóla.

Samantekt

Af niðurstöðum má ráða að nemendum í grunnskólum Akureyrar virðist líða vel í skólanum og þeir séu ánægðir með skólann sinn. Hlutfallslega fleiri nemendur í 9. og 10. bekk segjast ánægðir með skólann sinn en nemendur í 8. bekk. Hlutfallslega færri nemendur en fleiri segja hins vegar að það sé gaman í skólanum og að þar sé friður til að læra. Marktæk tengsl eru á milli bekkjar og viðhorfs nemenda til þess hversu gaman er í skólanum og hvort friður sé til að læra. Viðhorf nemenda 10. bekkjar virðist almennt jákvæðara til skólans síns en nemenda í 8. og 9. bekk.

Mestur áhugi meðal nemenda er á íþróttum, verkgreinum og ensku en minnstur áhugi á dönsku og íslensku. Mikill meirihluti nemenda telur sig hafa mikinn metnað til að standa sig vel í námi og að gerðar séu miklar kröfur til þeirra í skólanum. Ef marka má afstöðu nemenda til krafna sem til þeirra eru gerðar virðast þær aukast í elstu bekkjum skólanna.

Liðlega helmingur nemenda segir miklar kröfur gerðar um heimanám í sínum skóla og mestar eru kröfurnar í 9. bekk ef marka má niðurstöður. Liðlega helmingur nemenda segist fá aðstoð við námið heima en rúmur þriðjungur nemenda segir það sjaldan gerast. Síst eru það nemendur í 10. bekk sem segjast fá aðstoð við nám heima. Þó telja yfir helmingur þeirra sig fá aðstoð við heimanám.

Tveir þriðju hlutar nemendahópsins telur sig fá skýrar upplýsingar um hversu vel þeir standa í náminu og svipað hlutfall segir að það komi sjaldan fyrir að þeim finnst þeir ekki ráða við verkefni sem þeir eiga að vinna. Niðurstöður benda til að nemendur fái lítt að vera með í ráðum við að skipuleggja eigið nám.

Langflestir nemendur telja að þeir fái góða kennslu í sínum skóla og að kennarar hafi metnað fyrir þeirra hönd. Tæplega helmingur nemenda segir hins vegar starfið í skólanum fjölbreytt og yfir 40% segir að lítil áhersla sé lögð á samvinnu nemenda í kennslustundum. Mikill meirihluti nemenda segist sjaldan vera í hópastarfi í kennslustundum. Mun meiri líkur eru á að nemendur í 8. bekk svari því að starfið í skólanum sé fjölbreytt en í hinum bekkjunum tveimur.

Skólastjóri virðist ekki mjög sýnilegur nemendum í skólunum og er þeim ekki ljóst hversu vel hann fylgist með því sem fram fer. Munur er á afstöðu nemenda að þessu leyti m.t.t. bekkja og benda niðurstöður til að síðasti árgangur skólans sé í meiri samskiptum við skólastjóra en nemendur í yngri árgöngum.

Ef marka má niðurstöður virðast kennarar vera mjög sparir á hrós við nemendur sína svo og nemendur á hvern annan. Foreldrar virðast umbuna börnum sínum með hrósi.

Þriðjungur nemenda telur sig hafa orðið vara við einelti í sínum skóla. Einn af hverjum tíu segist hafa orðið fyrir einelti af hálfu samnemanda á skólaárinu og svipað hlutfall telur sig hafa orðið fyrir einelti af hálfu kennara á skólaárinu. Tæp 7% segist hafa orðið fyrir einelti af hálfu skólaliða á skólaárinu.

Almennt virðast nemendur á því að auðvelt sé að leita til starfsfólks skólanna, síst þó skólahjúkrunarfræðinga en þriðjungur nemenda segir það erfitt. Svo virðist sem nemendur í 10. bekk eigi greiðari aðgang að námsráðgjafa eða þekki betur til hvaða þjónustu megi sækja til hans.

Foreldrar virðast sýna nemendum skilning og hafa að mati nemenda áhuga á samskiptum við skólann.

Nemendur telja almennt að kennarar sýni þeim kurteisi. Mun síður á það við um aðra starfsmenn skólanna, einkum skólaliða og starfsmenn sundlauga. Ef marka má svörun nemenda þá virðist starfsfólk sundlauga og íþróttahúsa sýna elstu nemendunum meiri virðingu en þeim yngri. Nemendur segjast lítið nota skólabókasöfn en meðal þeirra sem taka afstöðu til þjónustu þeirra og safnkosts er ánægja með bæði safnkost og þjónustu. Sama er að segja um afstöðu nemenda til skólalóðar og félagslífs í skólanum.

70% nemenda nota skólamötuneytið. Eftir því sem nemendur verða eldri því síður nota þeir mötuneyti skólanna. Afstaða nemenda til matarins sem þeim stendur til boða í mötuneytum skólanna er ekki mjög jákvæð því mun færri nemendur segir matinn slæman en þeir sem segja hann góðan.

Almennt virðist ánægja meðal nemenda í 9. og 10. bekk með þær valgreinar sem þeir völdu. 77% nemenda segist ánægður með þær og einungis 13% er óánægður. Þótt 64% nemenda finnist úrval valgreina fjölbreytt finnst fjórðungi þeirra það fábreytt.