

Viðhorf kennara í grunnskólum Akureyrar til starfs og starfsaðstæðna

Könnun gerð fyrir skóladeild Akureyrarbæjar

Trausti Þorsteinsson



Október 2010

Efnisyfirlit

| | |
|---|----|
| Inngangur | 3 |
| Aðdragandi könnunarinnar og framkvæmd | 4 |
| Niðurstöður | 5 |
| Skólinn sem vinnustaður | 5 |
| Nemendur | 7 |
| Nám og kennsla | 8 |
| Hlutur bæjarfélags | 10 |
| Stoðkerfi skóla | 11 |
| Samskipti við foreldra: | 14 |
| Athugasemdir kennara | 15 |
| Samantekt | 17 |
| Viðauki | 18 |

Myndir

| | |
|---|----|
| Mynd 1: Skólinn sem vinnustaður..... | 6 |
| Mynd 2: Samanburður á afstöðu kennara til ýmissa þátta er varða nemendur 2006–2010..... | 8 |
| Mynd 3: Afstaða kennara til faglegs starfs í skólum 2006–2010..... | 10 |
| Mynd 4.: Hversu vel/illa kennarar þekkja til skólateymis og Skólaþróunarsviðs..... | 12 |
| Mynd 5: Mat kennara á gæðum þjónustu skólateymis og Skólaþróunarsviðs..... | 13 |
| Mynd 6: Jákvæð afstaða til stoðkerfis skóla árin 2006–2010..... | 13 |
| Mynd 7: Afstaða kennara til samstarfs við foreldra á árabílinu 2006–2010..... | 14 |

Tölur

| | |
|---|----|
| Tafla 1: Fjöldi kennara og svörun í grunnskólum Akureyrar 2010..... | 5 |
| Tafla 2: Afstaða kennara til skólans sem vinnustaðar..... | 6 |
| Tafla 3: Viðhorf kennara til aðstöðu nemenda innan skóla..... | 7 |
| Tafla 4: Afstaða kennara til þátta er varða nám og kennslu..... | 9 |
| Tafla 5: Skólastefna Akureyrarbæjar og metnaður..... | 10 |
| Tafla 6: Sérfræðiþjónusta skóla..... | 11 |
| Tafla 7: Samskipti við foreldra..... | 14 |

Inngangur

Könnun á viðhorfi kennara í grunnskólum á Akureyri árið 2010 var framkvæmd í samvinnu Skóladeildar Akureyrar og Skólaþróunarsviðs Háskólans á Akureyri. Stuðst var við spurningalista sem lagður var fyrir alla kennara grunnskóla Akureyrarkaupstaðar. Megintilgangur könnunarinnar er að fá fram viðhorf kennara í grunnskólum bæjarfélagsins til starfs og starfsaðstæðna í skólunum í því skyni að vinna að og hvetja til þróunar og umbóta í starfi skólanna.

Þetta er í fjórða skiptið sem slík könnun er gerð í samvinnu þessara aðila. Í framsetningu á niðurstöðum könnunarinnar er gerður samanburður við kannanir sem gerðar voru 2006 og 2008. Ekki reyndist unnt að bera saman við fyrstu könnunina þar sem hún tók til kennara bæði leik- og grunnskóla í bæjarfélaginu.

Í skýrslu þessari eru kynntar meginniðurstöður. Þær eru ekki greindar niður á einstaka skóla en þeim upplýsingum hefur verið komið á framfæri við hvern skóla fyrir sig og skóladeild fengið afrit þeirra. Vonast er til að könnun þessi geti orðið gagnleg til umbóta- og þróunarstarfs í skólum bæjarfélagsins.

Aðdragandi könnunarinnar og framkvæmd

Í samræmi við áherslur sem settar eru fram í skólastefnu Akureyrar hefur skólanefnd Akureyrarbæjar haft frumkvæði að gerð viðhorfskannana í leik- og grunnskólum bæjarfélagsins. Viðhorfskönnun hjá starfsfólki í leik- og grunnskólum á Akureyri var gerð skólaárið 2003–2004 og viðhorfskönnun var gerð hjá kennurum í grunnskólum á Akureyri skólaárið 2005–2006 og nú aftur skólaárið 2007–2008. Þó kannanirnar hafi tekið breytingum hverju sinni hafa þær að meginhluta til verið hliðstæðar svo unnt er að greina viðhorfsbreytingar.

Markmið könnunarinnar er að fá fram viðhorf starfsfólks grunnskóla til starfs í grunnskólum bæjarins. Eftirfarandi spurning er lögð til grundvallar: *Hvaða viðhorf hafa kennarar og leiðbeinendur til starfs og starfsaðstæðna í grunnskólum bæjarins?*

Í samvinnu skóladeildar og Skólaþróunarsviðs HA var spurningalisti sem lagður var fyrir kennara í grunnskólum vorið 2008 endurskoðaður. Að þessu sinni voru gerðar nokkrar breytingar á honum þar sem bæjarfélagið hafði staðið fyrir starfsmannakönnun þvert á allar stofnanir þess þar sem spurt var ýmissa spurninga sem spurningalistinn frá 2008 hafði að geyma. Því þótti ástæða til að endurskoða spurningalistann og laga að upplýsingum sem fengust í starfsmannakönnuninni. Í ljósi þessa styttist spurningalistinn nokkuð frá eldri gerð. Breytingarnar voru gerðar í samráði við skólastjóra grunnskólanna og fræðslustjóra auk þess sem kennurum gafst kostur á að koma á framfæri athugasemdum sínum við eldri lista.

Spurningalistinn sem lagður var fyrir kennara vorið 2008 var að stærstum hluta byggður á fullyrðingaspurningum sem svarendur voru beðnir um að taka afstöðu til með því að tilgreina á fjögurra stiga raðkvarða hversu sammála þeir væru fullyrðingunum. Að þessu sinni var horfið frá því formi þar sem talið var að fullyrðingar gætu verið leiðandi.¹ Þess í stað var spurt beint og svarkostir settir upp á fimm stiga Liekert-kvarða. Í öllum spurningum komu svarkostir fram. Listanum var að þessu sinni skipt niður í sex megin kafla þ.e. 1) skólinn sem vinnustaður; 2) nemendur; 3) nám og kennsla; 4) hlutur bæjarfélags; 5) stoðkerfi skóla og 6) samskipti við foreldra. Alls voru spurningar listans 36 talsins. Í lok listans var svarendum síðan boðið að skrifa upplýsingar sem þeir vildu koma á framfæri við rannsakanda.

Til að auðvelda framkvæmd var könnunin gerð rafræn. Spurningalistinn var settur upp í vefforritinu *SurveyMonkey* og kennarar beðnir um að svara listanum í tölvu á tímabilinu apríl–júní 2010. Hver skóli sá um framkvæmd könnunarinnar á sínum vettvangi en skóladeild annaðist samantekt svara af vefnum. Er niðurstöður lágu fyrir voru þær færðar inn í tölfræðiforritið SPSS og unnar lýsandi upplýsingar úr þeim. Þar sem þýðið, kennarar og leiðbeinendur við grunnskóla Akureyrarbæjar, er tiltölulega fámennt var ákveðið að hafa grunnbreytur fáar til að tryggja að ekki væri hægt að rekja svör til einstaklinga en sú gagnrýni hafði verið gerð á fyrri kannanir. Þar af leiðandi var ekki leitað eftir upplýsingum um hvers kyns svarandi spurningalista væri né upplýsinga aflað um starfsaldur eða lífaldur. Hægt er þó að greina svör eftir skólum bæjarfélagsins og í þessari skýrslu er tekið fram ef svör við einstaka spurningum eru marktækt breytileg eftir skólum án þess þó að fara í samanburð á skólum.

¹ Þorlákur Karlsson. (2003). Spurningakannanir: Uppbygging, orðalag og hættur. Í Sigríður Halldórsdóttir og Kristján Kristjánsson (ritstjórar) Handbók í aðferðafræði og rannsóknnum í heilbrigðisvísindum. Akureyri: Háskólinn á Akureyri.

Niðurstöður

Heildarfjöldi kennara í grunnskólum Akureyrar sem hafði rétt til þátttöku í könnuninni var 266. Spurningalistanum svöruðu 228 kennarar eða 85,7% en það er talsvert hærra svarhlutfall en í sambærilegum könnunum síðustu ára. Í töflu 1 má sjá hvernig heildarfjöldi kennara dreifðist á hvern skóla og hlutfall hans í fjölda kennara á Akureyri. Jafnframt má sjá fjölda svara í hverjum skóla, hvert svarhlutfall var í hverjum þeirra og hlutfall svörunar af heildarsvörun (Tafla 1).

Tafla 1: Fjöldi kennara og svörun í grunnskólum Akureyrar 2010.

| | Fjöldi kennara | Hlutfall af heildarfjölda | Fjöldi svara | Svarhlutfall % | Hlutfall af heild % |
|-----------------|----------------|---------------------------|--------------|----------------|---------------------|
| Glerárskóli | 34 | 12,8% | 27 | 79,4% | 11,8% |
| Síðuskóli | 43 | 16,2% | 38 | 88,4% | 16,7% |
| Oddeyrarskóli | 25 | 9,4% | 24 | 96,0% | 10,5% |
| Giljaskóli | 44 | 16,5% | 37 | 84,1% | 16,2% |
| Brekuskóli | 43 | 16,2% | 35 | 81,4% | 15,4% |
| Lundarskóli | 50 | 18,8% | 46 | 92,0% | 20,2% |
| Naustaskóli | 14 | 5,3% | 13 | 92,9% | 5,7% |
| Hlíðarskóli | 6 | 2,3% | 3 | 50,0% | 1,3% |
| Hríseyjarskóli | 5 | 1,9% | 5 | 100,0% | 2,2% |
| Grimseyjarskóli | 2 | 0,8% | 0 | 0,0% | 0,0% |
| Total | 266 | 100% | 228 | 85,7% | 100% |

Ekki verður annað séð en að svörunin endurspegli þýðið vel. Hlutfall svara úr hverjum skóla af heildarsvörun er í allgóðu samræmi við hlutfall af heildarfjölda kennara. Aðeins tveir skólar skera sig úr hvað litla svörun varðar og þá hafði einn skóli 100% svörun en skólarnir þrír eru svo fámennir að þeir hafa ekki mikil áhrif á heildarniðurstöður.

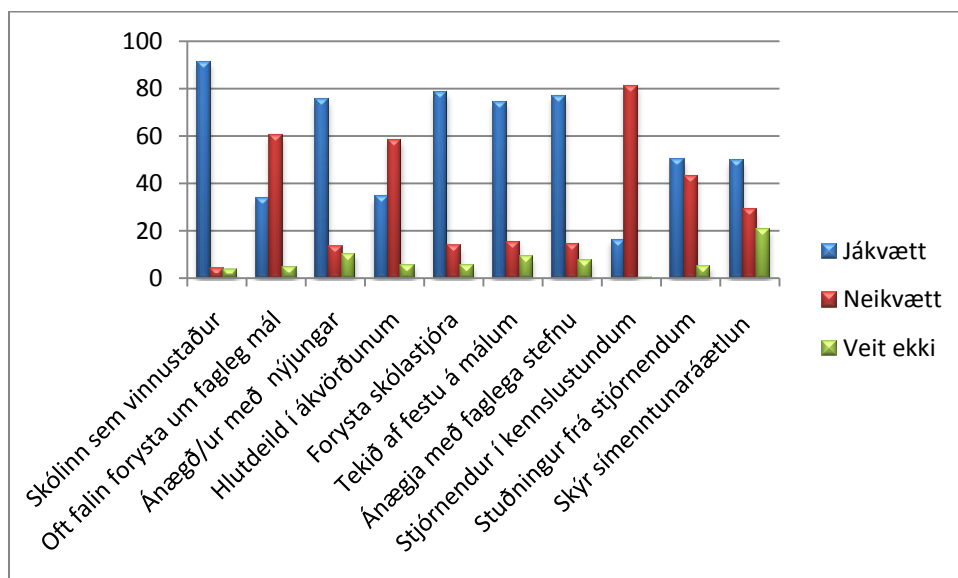
Skólinn sem vinnustaður

Ellefu spurningar tilheyrðu þessum hluta spurningalista og allar vörðuðu þær skólann sem vinnustað. Tafla 2 sýnir niðurstöður úr svörum kennara. Til einföldunar eru svarkostirnir númeraðir í töflunum I–IV en spurningarnar fela í sér hverjir þeir eru. Í aftasta dálki má sjá hvort marktækur munur komi fram í svörum m.t.t. hvar kennarar kenna.

Tafla 2: Afstaða kennara til skólans sem vinnustaðar

| | Svara | Svara ekki | I | II | III | IV | Veit ekki | *p< 0,05 |
|--|-------|------------|------|------|------|------|-----------|----------|
| Ertu ánægður/óánægður með skólann þinn sem vinnustað? | 226 | 0,9 | 34,2 | 57,0 | 2,6 | 1,8 | 3,5 | |
| Er þér oft/sjaldan falin forysta í samstarfshópi um fagleg mál innan skólans? | 224 | 1,8 | 6,6 | 26,8 | 47,4 | 12,7 | 4,8 | |
| Hversu ánægð-ur/óánægð-ur ertu með þær nýjungar sem unnið er að í þínum skóla? | 225 | 1,3 | 16,7 | 58,8 | 11,0 | 2,2 | 10,1 | |
| Átt þú mikla/litla hlutdeild í mikilvægum ákvörðunum er varða skólastarfið? | 224 | 1,8 | 6,1 | 28,1 | 42,5 | 15,8 | 5,7 | * |
| Hversu sammála/ósammála ertu því að skólastjórar í þínum skóla veiti starfinu markvissa forystu? | 223 | 2,2 | 22,4 | 56,1 | 8,8 | 4,8 | 5,7 | * |
| Af hve mikilli/lítilli festu er tekið á málum í þínum skóla? | 225 | 1,3 | 11,0 | 63,2 | 12,7 | 2,6 | 9,2 | |
| Hversu ánægður/óánægður ertu með faglega stefnu/sýn skólans? | 225 | 1,3 | 21,1 | 55,7 | 11,4 | 3,1 | 7,5 | |
| Líta skólastjórnendur oft/sjaldan til þín í kennslustundir? | 223 | 2,2 | 2,6 | 13,6 | 61,4 | 19,7 | 0,4 | * |
| Hversu mikinn/lítinn faglegan stuðning færð þú frá skólastjórnendum? | 224 | 1,8 | 10,5 | 39,5 | 28,5 | 14,5 | 5,3 | * |
| Ertu sammála/ósammála því að til sé skýr símenntunaráætlun í skólanum? | 226 | 0,9 | 11,0 | 38,6 | 22,8 | 6,1 | 20,6 | * |

Almennt segjast kennarar ánægðir með skólann sinn sem vinnustað. Ef svörun er dregin saman þannig að jákvæðu svarkvarðarnir I og II eru settir saman og neikvæðu kvarðarnir III og IV einnig fæst gott yfirlit yfir viðhorf kennara til einstakrar spurningar er varðar skólann sem vinnustað (Mynd 1).



Mynd 1: Skólinn sem vinnustaður.

Á mynd 1 má sjá að kennarar eru ánægðir með skólann sinn sem vinnustað. Þeir segja skólustjóra veita starfinu markvissa forystu og tekið sé af mikilli festu á málum í skólunum. Kennarar eru ánægðir með þær nýjungar sem unnið er að í þeirra skóla og faglega stefnu eða sýn skólans. Þeir eru sammála um að skólustjórar veiti skólustarfinu markvissa forystu þrátt fyrir að aðeins um helmingur kennara telji sig fá mikinn faglegan stuðning frá stjórnendum í sínum skóla. Ennfremur segja kennarar að stjórnendur líti sjaldan inn í kennslustundir til þeirra og virðist sú afstaða í mótsögn við þá niðurstöðu að kennarar fái stuðning frá stjórnendum eða að forysta skólustjóra sé markviss. Þrátt fyrir ánægju með skólann sem vinnustað segir mikill meirihluti kennara að þeim sé sjaldan falin forysta í samstarfshópi um fagleg mál innan skólans og þeir eigi litla hlutdeild í mikilvægum ákvörðunum er varða skólustarfið. Þessi niðurstaða segir reyndar ekkert um hvort kennarar vildu fá að vera þátttakendur í ákvörðunum um skólustarfið eða hvort þeir vildu að skólustjórar kæmu oftar inn í kennslustofur til þeirra.

Í viðhorfskönnun meðal kennara sem gerð var árið 2008 koma svipaðar niðurstöður fram þótt ekki sé hægt að bera niðurstöðurnar fullkomlega saman sökum þess að form spurninga í könnunum tveim var með ólíkum hætti. Árið 2006 kváðust 95% kennara í grunnskólum Akureyrar sig ánægða með skólann sinn sem vinnustað og árið 2008 voru 90% kennara sammála því að þeir væru ánægðir með skólann sinn sem vinnustað. Í samanburði við fyrri kannanir þá lækkar hlutfall þeirra sem segjast eiga mikla hlutdeild í mikilvægum ákvörðunum er varða skólustarfið. Árið 2006 kváðust 47% kennara sig sammála því að þeir ættu hlutdeild í mikilvægum ákvörðunum er vörðuðu skólustarfið. Árið 2008 er þetta hlutfall 44% en árið 2010 er hlutfallið komið niður í 34%. Hvað kann að skýra þessa breytingu á viðhorfi kennara er ekki gott að ráða í en með tilkomu deildarstjóra í skólana hafa orðið breytingar á kennarafundum í skólunum. Fundirnir eru sjaldnar haldnir en í stað þeirra komnir deildarfundir þar sem deildarstjórar funda með kennurum í sinni deild. Þá urðu með lögum um grunnskóla árið 2008 breytingar á ákvæðum er varða stjórnun skólanna í þá veru að lágmarksfjöldi kennarafunda á hverju ári var afnuminn og þá er komið nýtt ráð, skólaráð, sem vera á skólustjóra til ráðgjafar við stjórnun skólans auk kennararáðs. Hlutverk skólaráðs er þátttaka í stefnumörkun skólans, umfjöllun um skólanámskrá, árlega starfsáætlun, rekstraráætlun og aðrar áætlanir um skólustarfið. Skólaráð fær til umsagnar áætlanir um fyrirhugaðar meiri háttar breytingar á skólahaldi og starfsemi skóla áður en endanleg ákvörðun um þær er tekin. Vera kann að þetta breyti eðli kennarafunda þar sem þeir eiga sína fulltrúa í skólaráði og kennurum finnst þeir ekki með sama hætti aðilar að mikilvægum ákvörðunum í skólanum og áður.

Nemendur

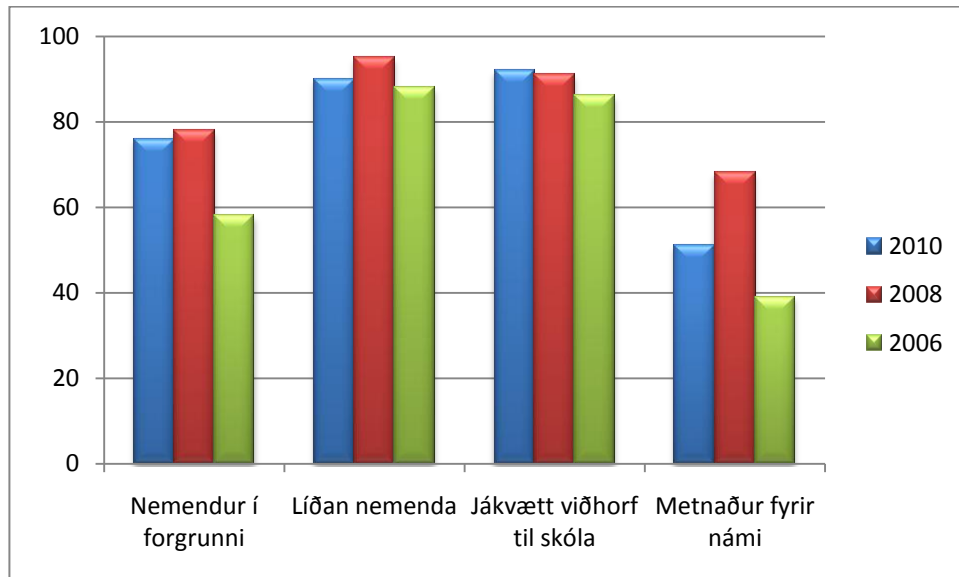
Í spurningalista voru kennarar spurðir um afstöðu til þess hvort nemendur væru hafðir í forgrunni við allar ákvarðanir skólans, um líðan nemenda í skólanum, viðhorf nemenda í garð skólans og metnað þeirra í námi. Almennt eru kennara mjög jákvæðir í afstöðu sinni til spurninganna (Tafla 3).

Tafla 3: Viðhorf kennara til aðstöðu nemenda innan skóla.

| | Fjöldi svara | Svara ekki | I | II | III | IV | Veit ekki | p< 0,05 |
|---|--------------|------------|------|------|------|-----|-----------|---------|
| Ertu sammála / ósammála því að nemendur séu hafðir í forgrunni við allar ákvarðanir skólans? | 221 | 3 | 21,1 | 53,1 | 13,6 | 1,8 | 7,5 | |
| Hversu vel / illa líður nemendum í skólanum? | 220 | 3,5 | 16,7 | 73,2 | 0,9 | 0,0 | 5,7 | |
| Telur þú viðhorf nemenda jákvætt / neikvætt í garð skólans? | 220 | 3,5 | 13,6 | 75,0 | 2,2 | 0,0 | 5,7 | |
| Hafa nemendur mikinn / lítinn metnað í námi? | 217 | 4,8 | 2,2 | 49,1 | 29,4 | 0,9 | 13,6 | |

Milli 75% og 80% svara því til að þeir séu sammála því að nemendur séu hafðir í forgrunni við allar ákvarðanir skólans, að nemendum líði vel og að viðhorf nemenda sé jákvætt í garð skólans. Meiri efasemdir eru uppi um hversu mikinn metnað nemendur hafa í námi en líðlega helmingur kennara er þátt tóku segir þá hafa mikinn metnað í námi. Tæp 14% kennara segist ekki vita hvort nemendur hafi mikinn eða lítinn metnað í námi og tæp 5% svarar spurningunni ekki.

Afstaða kennara til ofangreindra spurninga er mjög hliðstæð niðurstöðum í viðhorfskönnunum árin 2008 og 2006 (Mynd 2).



Mynd 2: Samanburður á afstöðu kennara til ýmissa þátta er varða nemendur 2006–2010.

Eins og sjá má er nánast jafn hátt hlutfall kennara sammála því vorið 2008 og 2010 að nemendur séu hafðir í forgrunni við allar ákvarðanir í skóla og er dreifingin á milli kvarðanna mjög hliðstæð. Helst er munur á því hversu sterkt kennarar vilja kveða á nú, hvort þeir eru mjög sammála eða einungis sammála. Vorið 2006 var þetta hlutfall heldur lægra en þá kváðust 58% kennara sammála því að nemendur væru í forgrunni við allar ákvarðanir í skóla en innan við 10% kváðust því ósammála. Munurinn byggist aðallega á því að þá voru talsvert margir kennarar sem kusu að nota svarkostinn hvorki sammála né ósammála. Afstaða kennara til líðanar nemenda í skóla og viðhorfs nemenda til skóla hefur lítið breyst milli ára. Almennt telja kennarar líðan nemenda í skóla góða og að nemendur hafi almennt jákvætt viðhorf til skólans. Meiri sveiflur koma hins vegar fram í afstöðu kennara á þessu árabili til metnaðar nemenda í námi. Í könnun árið 2006 lýstu 38% kennara sig sammála því að nemendur hefðu mikinn metnað í námi en þá kváðust 43% hvorki sammála því né ósammála. Árið 2008 segjast 68% sammála því en 26% ósammála og nú í ár segir 51% kennara að metnaður nemenda í námi sé mikill en 30% segja að hann sé lítill.

Nám og kennsla

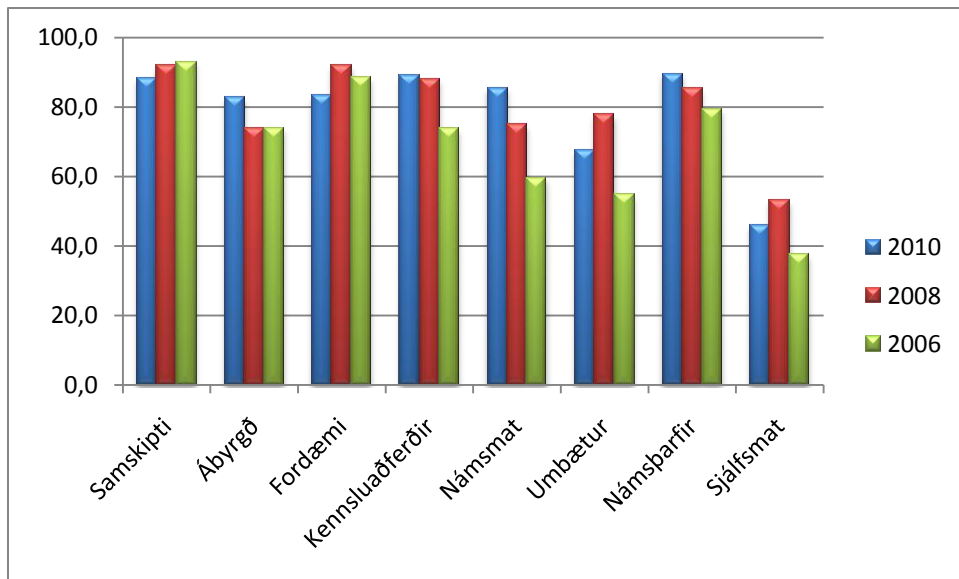
Í þriðja hluta spurningalistans var aflað ýmissa upplýsinga um nám og kennslu. Leitað var upplýsinga um viðhorf kennara til samskipta starfsfólks og nemenda, sameiginlegrar ábyrgðar kennara gagnvart nemendum, áherslu skólans á að starfsfólk sýndi nemendum gott fordæmi, kennsluaðferða í skóla, námsmats, notkunar námsmatsniðurstaðna, námsþarfa nemenda og sjálfsmats (Tafla 4)

Tafla 4: Afstaða kennara til þátta er varða nám og kennslu.

| | Svara | Svara ekki | I | II | III | IV | Veit ekki | p< 0,05 |
|---|-------|------------|------|------|------|-----|-----------|---------|
| Finnst þér skólinn leggja mikla/litla áherslu á jákvæð samskipti starfsfólks skóla og nemenda? | 221 | 3,1 | 35,5 | 52,6 | 5,3 | 0,4 | 3,1 | |
| Ertu sammála/ósammála því að kennarar skólans axli sameiginlega ábyrgð gagnvart nemendum? | 220 | 3,5 | 27,6 | 55,3 | 9,6 | 2,2 | 1,8 | |
| Finnst þér skólinn leggja mikla/litla áherslu á að starfsfólk sýni nemendum gott fordæmi? | 220 | 3,5 | 32,9 | 50,4 | 9,2 | 0,4 | 3,5 | |
| Telur þú að kennsluaðferðir séu fjölbreyttar/fábreyttar í þínum skóla? | 220 | 3,5 | 25,4 | 63,6 | 3,1 | 0,9 | 3,5 | * |
| Telur þú að námsmat sé fjölbreytt/fábreytt í þínum skóla? | 221 | 3,1 | 20,2 | 65,4 | 6,6 | 0,0 | 4,8 | |
| Er vel/illa unnið með niðurstöður námsmats í þínum skóla til umbóta í kennslu? | 219 | 3,9 | 11,0 | 56,6 | 9,6 | 0,4 | 18,4 | |
| Þekkir þú vel/illa einstaklingsbundnar námsþarfir allra nemenda þinna? | 217 | 4,8 | 29,8 | 59,6 | 2,6 | 0,4 | 2,6 | |
| Hversu vel/illa hefur tekist að innleiða aðferðir til sjálfsmats í þínum skóla? | 214 | 6,1 | 7,9 | 38,2 | 11,0 | 2,2 | 34,6 | * |

Almennt virðast afstaða kennara til ofangreindra spurninga vera jákvæð, yfir 80% merkja við kvarða I og II. Tvær spurningar víkja þó hér frá en 67% kennara segir að mjög vel eða vel (I–II) sé unnið með niðurstöður námsmats í sínum skóla, einn af hverjum tíu segir að svo sé ekki en tæpur fimmtungur segist ekki vita það. Hér munar mestu að mun færri kennarar treysta sér til að fullyrða að mjög vel (I) sé unnið með niðurstöður úr námsmati til umbóta í sínum skóla en í flestum öðrum spurningum í þessum þætti. Sá þáttur sem helst sker sig úr í þessum þætti er afstaða kennara til þess hvernig til hefur tekist að innleiða aðferðir til sjálfsmats í skólanum. Þriðjungur kennarahópsins er þátt tók í könnuninni treystir sér ekki til að leggja mat á hversu vel/illa hefur tekist að innleiða aðferðir til sjálfsmats og 6% svara ekki. 8% kennara svara því til að mjög vel hafi tekist til við innleiðinguna en 38% vel. Þegar afstaða kennara er skoðuð m.t.t. þess hvar þeir kenna er marktækur munur á milli skóla ($p < 0,05$). Á sama hátt kemur fram marktækur munur í afstöðu kennara m.t.t. hvar kennt er í spurningu um fjölbreytni kennsluaðferða.

Í fyrri könnunum vorið 2008 og 2006 var sambærilegra spurninga spurt. Þó að niðurstöður séu ekki fyllilega sambærilegar er forvitnilegt að bera saman svörun í könnunum þremur (Mynd 3).



Mynd 3: Afstaða kennara til faglegs starfs í skólum 2006–2010.

Af mynd 3 að dæma er ekki verulega mikill munur á afstöðu kennara á milli kannananna þriggja. Helst vekur athygli að fleiri eru samþykkir því nú að kennarar skólans axli sameiginlega ábyrgð gagnvart nemendum en árið 2008 og 2006. Á hinn bóginn eru þeir heldur færri vorið 2010 sem finnst skólinn leggja mikla áherslu á að starfsfólk sýni nemendum gott fordæmi. Fleiri kennarar telja nú að námsmat sé fjölbreytt í sínum skóla en sýndi sig árin 2008 og 2006. Vera kann að það séu áhrif frá verkefni um námsmat sem skólar stóðu sameiginlega að á þessu tímarskeiði. Færri kennarar álíta hins vegar að vel sé unnið með niðurstöður námsmats í sínum skóla til umbóta í kennslu en árið 2008. Tiltölulega litlar breytingar eru í afstöðu kennara til sjálfsmatsins milli árána 2008 og 2010, um og yfir helmingur kennara segir að vel hafi til tekist við innleiðinguna. Eins og fram kemur í töflu þá er munur á afstöðu kennara m.t.t. hvar þeir kenna og kemur það ekki á óvart því vitað er að skólar eru misvel á vegi staddir í sjálfsmati eins og fram hefur komið í úttektum menntamálaráðuneytis.

Hlutur bæjarfélags

Einungis þremur spurningum í spurningalista var beint að viðhorfi kennara til áherslna bæjarfélagsins í skólamálu og áhrifa þess á skólastarfið. Tveimur spurningum var beint að skólastefnunni og spurt um afstöðu kennara til þess hvort skólastefna bæjarfélagsins væri oft notuð við vinnu í skólanum og sú síðari laut að því hversu skýr eða óskýr kennurum fannst skólastefna bæjarfélagsins. Þriðja og síðasta spurningin í þessum hluta varðaði það hversu mikinn metnað kennurum finnst bæjarfélagið leggja í að byggja upp góðan skóla (Tafla 5).

Tafla 5: Skólastefna Akureyrarbæjar og metnaður.

| | % | Svara | Svara ekki | I | II | III | IV | Veit ekki | p< 0,05 |
|--|---|-------|------------|-----|------|------|-----|-----------|---------|
| Hversu oft/sjaldan er skólastefna Akureyrarbæjar notuð við vinnu í skólanum? | | 219 | 3,9 | 3,9 | 24,1 | 34,6 | 5,3 | 28,1 | |
| Hversu skýr/óskýr er skólastefna bæjarfélagsins? | | 219 | 3,9 | 3,9 | 46,9 | 20,2 | 2,6 | 22,4 | |
| Finnst þér bæjarfélagið leggja mikinn/lítinn metnað í að byggja upp góðan skóla? | | 216 | 5,3 | 4,4 | 44,3 | 26,8 | 4,8 | 14,5 | |

Það sem hér vekur athygli er að fast að þriðjungur kennara kveðst ekki vita eða svara ekki spurningunum um skólastefnu bæjarfélagsins. 28% kennara segir að skólastefnan sé oft notuð við vinnu í skólanum en 40% segja að það gerist sjaldan. 50% kennara segir að skólastefnan sé skýr en 23% að hún sé óskýr. Rétt um helmingur kennara segir bæjarfélagið leggja mikinn metnað í að byggja upp góðan skóla og er það svipað hlutfall og lýsti sig sammála þeirri fullyrðingu vorið 2008 en árið 2006 var aðeins þriðjungur kennara á þeirri skoðun. Athygli vekur hins vegar að nú fækkar þeim talsvert sem eru reiðubúnir að segja að bæjarfélagið leggi lítinn metnað í að byggja upp góðan skóla en árið 2008 voru 45% kennara ósammála því að bæjarfélagið legði mikinn metnað í að byggja upp góðan skóla og árið 2006 var þetta hlutfall það sama og árið 2010 eða þriðjungur kennara. Þessi munur á milli ára kann að skýrast af ólíkum svarmöguleikum en árið 2006 áttu kennarar þess kost að lýsa hlutleysi með því að svara hvorki sammála né ósammála en liðlega þriðjungur kennara kaus þann kost um þetta efni.

Stoðkerfi skóla

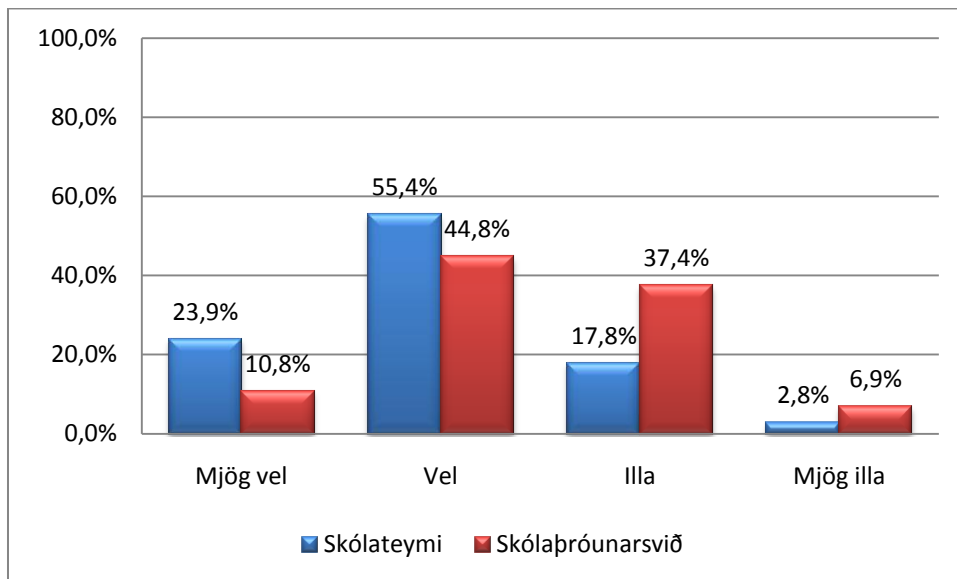
Í grunnskólalögum er kveðið á um það að sveitarfélög skuli tryggja að sérfræðiþjónusta sé veitt í grunnskólum, ákveða fyrirkomulag hennar og stuðla að því að hún fari fram innan grunnskóla. Í sérfræðiþjónustu felst annars vegar stuðningur við nemendur og fjölskyldur þeirra og hins vegar stuðningur við starfsemi grunnskóla og starfsfólk þeirra. Á Akureyri er þjónustan veitt úr tveimur áttum, frá skólateymi fjölskyldudeildar og frá Skólaþróunarsviði Háskólans á Akureyri. Í stórum dráttum skiptist þjónustan á milli stofnananna með þeim hætti að skólateymi annast einstaklingsþjónustuna en Skólaþróunarsvið ráðgjöf við kennara og stjórnendur. Í spurningalista voru kennarar spurðir um afstöðu til þeirrar sérfræði- eða stoðþjónustu sem skólunum stendur til boða. Í þessum hluta könnunarinnar er mest um það að kennarar sleppi að svara eða taka ekki afstöðu og segjast ekki vita, allt upp í 40% svarenda (Tafla 6).

Tafla 6: Sérfræðiþjónusta skóla.

| | % | Svara | Svara ekki | I | II | III | IV | Veit ekki | p< 0,05 |
|--|---|-------|------------|------|------|------|-----|-----------|---------|
| Bregst ytra stoðkerfi skólans fljótt/seint við óskum um aðstoð eða ráðgjöf? | | 221 | 3,1 | 3,1 | 34,2 | 32,9 | 9,6 | 17,1 | * |
| Hversu vel / illa þekkir þú til hvaða þjónustu sækja má til skólateymis fjölskyldudeildar? | | 221 | 3,1 | 22,4 | 51,8 | 16,7 | 2,6 | 3,5 | |
| Hversu vel / illa þekkir þú til hvaða þjónustu sækja má til Skólaþróunarsviðs HA? | | 220 | 3,5 | 9,6 | 39,9 | 33,3 | 6,1 | 7,5 | |
| Hversu góð / slæm er þjónusta skólateymis fjölskyldudeildar? | | 216 | 5,3 | 10,1 | 44,7 | 12,3 | 0,9 | 26,8 | |
| Hversu góð / slæm er þjónusta Skólaþróunarsviðs HA? | | 217 | 4,8 | 11,4 | 36,8 | 11,1 | 0,4 | 40,4 | * |
| Ertu sammála / ósammála því að þörf sé á meira frumkvæði frá skóladeild og sérfræðiþjónustu skólanna að nýbreytni og umbótum í skólastarfi? | | 218 | 4,4 | 14,5 | 35,5 | 17,1 | 5,7 | 22,8 | |

Fleiri kennarar segja að ytra stoðkerfi skólans bregðist seint við óskum um ráðgjöf en þeir sem segja það bregðast fljótt við. Fimmti hver kennari kys að svara ekki eða segist ekki vita. Helmingur kennara er sammála því að þörf sé á meira frumkvæði frá skóladeild eða sérfræðiþjónustu skólanna að nýbreytni og umbótum í skólastarfi en einungis fjórði hver kennari er því ósammála. 23% kennara segist ekki vita hvort á slíku sé þörf og 4% svara ekki spurningunni. Liðlega helmingur

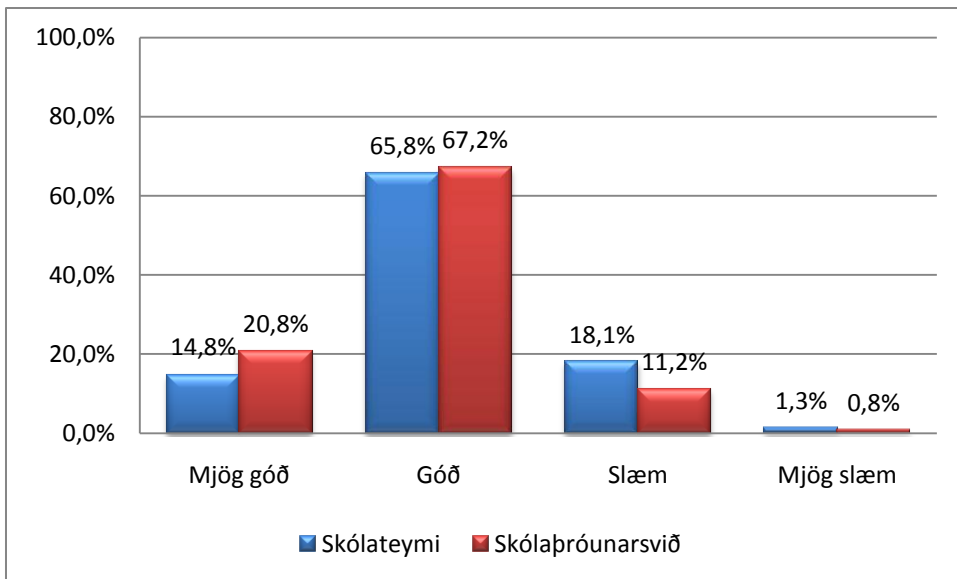
kennara segjast þekkja vel til hvaða þjónustu megi sækja til Skólaþróunarsviðs HA en tæp 80% segist gera það gagnvart þjónustu skólateymis (Mynd 4).



Mynd 4.: Hversu vel/illa kennarar þekkja til skólateymis og Skólaþróunarsviðs

213 kennarar tóku afstöðu til þess hversu vel þeir þekktu til skólateymis fjölskyldudeildar eða 93,4% en 203 kennarar svörðu til um þekkingu sína á Skólaþróunarsviði HA eða 89%. Eins og fram kemur á mynd 4 eru mun fleiri þeirra sem tóku afstöðu sem segjast þekkja mjög vel eða vel til hvaða þjónustu megi sækja til skólateymis fjölskyldudeildar (79%) en Skólaþróunarsviðs HA (56%). Þá má sjá að liðlega helmingi fleiri þeirra sem afstöðu tóku segjast þekkja illa eða mjög illa til þjónustu Skólaþróunarsviðs(44%) en skólateymis (21%). Þessi niðurstaða er athyglisverð í ljósi þess að skólateymi annast ráðgjöf og greiningu vegna einstakra nemenda. Niðurstaðan gefur tilefni til að ætla að oftar en ekki sé vandinn sem kennarinn stendur frammi fyrir skilgreindur vandi nemandans fremur en kennarans sjálfs og í því ljósi leitar hann fyrst til einstaklingsþjónustunnar fremur en að leita lausna í heildarsamhengi skólastarfsins.

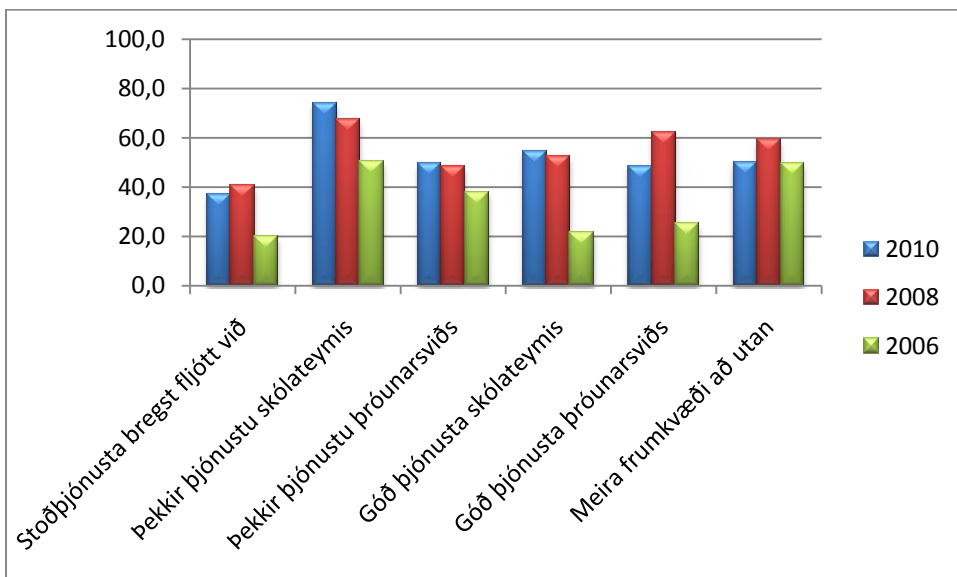
Rúmlega helmingur kennarahópsins segir þjónustu skólateymis fjölskyldudeildar góða en einungis innan við helmingur svarar því sama til um þjónustu Skólaþróunarsviðs HA. Það segir hins vegar ekkert til um það að kennurum finnist þjónustan slæm því einungis 13% segja þjónustu skólateymis slæma og 12% að þjónusta Skólaþróunarsviðs sé slæm. Margir kennarar kjósa að sleppa því að leggja mat á gæði þjónustunnar ýmist með því að svara spurningunni ekki eða segjast ekki vita. Einungis 155 kennarar tóku afstöðu til gæða í þjónustu skólateymis eða 68% en 125 kennarar tóku afstöðu til gæða í þjónustu skólaþróunarsviðs eða 55% . Til að fá raunsannari mynd af afstöðu kennara til þjónustu þessara stofnana er því eðlilegt að skoða afstöðu þeirra sem leggja mat á þjónustuna (Mynd 5).



Mynd 5: Mat kennara á gæðum þjónustu skólateymis og Skólaþróunarsviðs.

Mynd 5 sýnir að afstöðumunur er meðal kennara til skólateymis fjölskyldudeildar og Skólaþróunarsviðs HA. Riflega 80% kennara segir þjónustu skólateymis fjölskyldudeildar mjög góða eða góða en 19% segja hana slæma eða mjög slæma. Hlutfallið fyrir Skólaþróunarsvið er heldur hærra þar sem 88% segja hana mjög góða eða góða en 12% segja hana slæma eða mjög slæma.

Afstaða kennara til stoðkerfis skólanna er ekki verulega frábrugðin niðurstöðum sem fengist hafa í fyrri könnunum en hér skal enn og aftur sleginn sá varnagli að kannanirnar eru ekki alveg sambærilegar (Mynd 6).



Mynd 6: Jákvæð afstaða til stoðkerfis skóla árin 2006–2010.

Eins og sjá má á Mynd 6 vikur árið 2006 nokkuð frá meðalgildum hinna áranna tveggja en lítil munur er á afstöðu kennara árin 2008 og 2010. Árið 2006 kváðust 21,5% kennara því sammála að þjónusta skólateymis væri góð, árið 2008 var hlutfallið 52,2% og nú árið 2010 hækkar hlutfall ánægðra eilítið. Þegar litið er til þjónustu Skólaþróunarsviðs má sjá að árið 2006 sögðu 25% kennara þjónustu Skólaþróunarsviðs góða, 62% árið 2008 og 48% árið 2010.

Samskipti við foreldra:

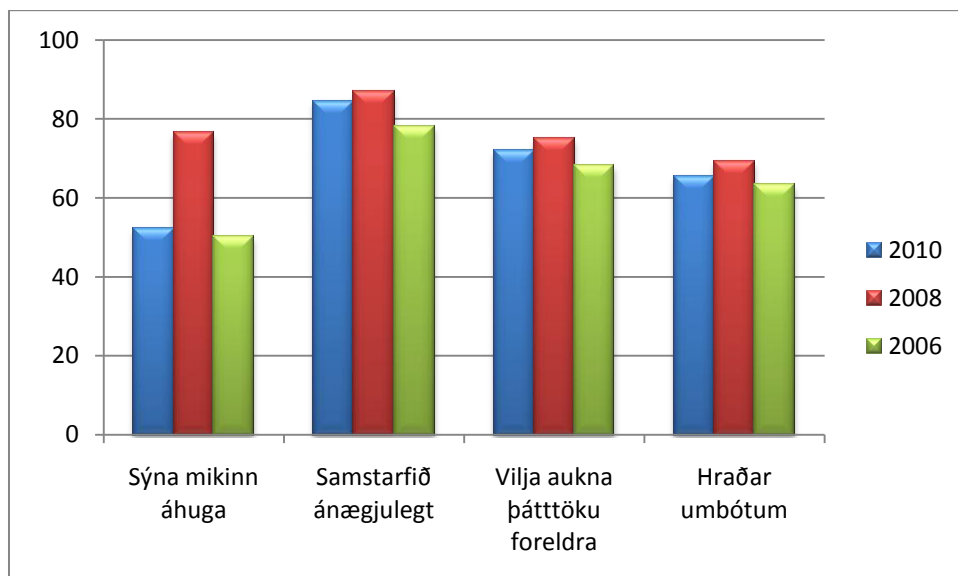
Síðasti kafllinn í könnuninni varðar samskipti kennara við foreldra. Í þessum síðasta kafla var spurt fjögurra spurninga er vörðuðu áhuga foreldra á samstarfi við skólann, að samstarfið við foreldra væri ánægjulegt, hvort kennari vildi sjá meiri eða minni þátttöku foreldra í skólastarfinu og hvort aukin þátttaka foreldra í skólastarfi mundi hraða umbótum (Tafla 7).

Tafla 7: Samskipti við foreldra.

| | % | I | II | III | IV | Veit ekki | Svarar ekki | p< 0,05 |
|--|---|------|------|------|-----|-----------|-------------|---------|
| Sýna foreldrar mikinn/lítinn áhuga á samstarfi við skólann? | | 5,7 | 46,5 | 32,9 | 2,2 | 7,9 | 4,8 | |
| Ertu sammála/ósammála því að samstarfið við foreldra sé ánægjulegt? | | 26,8 | 57,9 | 2,6 | 0,9 | 7,0 | 4,8 | |
| Vildir þú sjá meiri/minni þátttöku foreldra í skólastarfinu? | | 11,0 | 61,0 | 5,3 | 0,4 | 16,7 | 5,7 | * |
| Ertu sammála/ósammála því að aukin þátttaka foreldra mundi hraða umbótum í skólastarfi? | | 19,7 | 45,6 | 13,6 | 1,3 | 14,0 | 5,7 | |

Þótt aðeins liðlega helmingur kennara segi að foreldrar sýni mikinn áhuga á samstarfi við skólann eru þeir almennt sammála því að samstarfið sé ánægjulegt. Yfir 70% kennara myndu vilja sjá meiri þátttöku foreldra í skólastarfinu en liðlega fimmti hver kennari hefur einhverjar efasemdir, segist ekki vita eða svarar spurningunni ekki. Hér kemur einnig fram marktækur munur á afstöðu kennara m.t.t. hvar er kennt. Yfir 65% kennara segist sammála því að aukin þátttaka foreldra mundi hraða umbótum í skólastarfi en liðlega fimmti hver kennari segist ekki vita það eða svarar ekki spurningunni.

Afstaða kennara til spurninganna fjögurra virðist ekki hafa breyst að neinu ráði frá sambærilegum könnunum árið 2008 og 2006 (Mynd 7).



Mynd 7: Afstaða kennara til samstarfs við foreldra á árablinu 2006–2010.

Eins og sjá má á mynd 7 er engin veruleg afstöðubreyting meðal kennara til samskipta við foreldra frá árinu 2006. Niðurstöður ársins 2008 sýna heldur jákvæðari afstöðu meðal kennara til flestra spurninganna en sá munur er tæpast marktækur og getur að einhverju leyti skýrst af ólíku

spurningaformi. Afstaða kennara árið 2008 til áhuga foreldra á samstarfi við skólann sker sig þó hér úr. Hvað því veldur er ekki auðvelt að sjá út úr gögnum.

Athugasemdir kennara

Í lok spurningalista var kennurum boðið að koma á framfæri athugasemdum um hvaðeina er í hugann kom við svörun og nýttu fjörutíu kennarar sér þennan kost. Helmingur athugasemdanna, 20 talsins, vörðuðu spurningalistann sem slíkan. Flestar lutu þær að svarkostum, einkum fannst fólki vanta svarkost á milli þeirra jákvæðu og neikvæðu, ekki dygði að bjóða aðeins upp á „veit ekki“. Dæmi um slíkar athugasemdir eru:

Það vantar svarmöguleika við nokkrar spurningar.

Svarmöguleikar eru svolítið annaðhvort eða. Stundum væri gott að geta sagt -stundum- eða -sumir- eða eitthvað slíkt. Við höfum alla flóru nemenda hér eins og aðrir skólar. Sumir nemendur eru glaðir aðrir ekki. Sumum líkar í skólanum öðrum ekki. Eins er vont að setja alla stjórnendur undir sama hatt. Þeir eru líka afar misjafnir, sumir góðir aðrir ekki. Sum verkefni sem sumir stjórnendur stjórna eru fín en önnur sem aðrir stjórna hafa engan tilgang og eru glötuð.

Vantar á síðustu síðuna svarmöguleikann "óbreytt ástand".

Mér finnst svarmöguleikarnir afar slæmir - það vantar alltaf millistigið á milli ánægður/óánægður eða mikill/lítill eða þá sá möguleiki að það sé mismunandi eftir t.d. málum eða einstaklingum. Svarmöguleikinn 'veit ekki' er í öllum tilfellum rangnefni hjá mér en sá eini sem hægt var að nota þegar millistigið vantar!

Það vantar möguleikann 'hvorki né'. Bilið á milli 'sammála' og 'ósammála' annars vegar og 'mikill' og 'lítill' hins vegar er mjög stórt. Ef hvorugur möguleikinn á við freistast maður frekar til að svara með veit ekki, jafnvel þótt maður viti svarið. Aðrir möguleikar eru bara of öfgakenndir.

Erfiðir þessir möguleikar sem boðið er upp á hér - annað hvort slæmt eða gott....

Mér finnst of breitt bil milli svarmöguleika 2 og 3.

Átta athugasemdir kennara vörðuðu stefnu bæjaryfirvalda í fræðslumálum og rekstur skólanna:

Margt hefur verið mjög vel gert undanfarið og sjálfsgagt er að láta í friði. Umbætur í skólastarf koma með því að hækka laun kennara og auka fjárveitingar til skólakerfisins. Hver króna sem spöruð er fram yfir það sem nú er þýðir að skólastarfi fer aftur og það er best að gangast við því strax. Svo bráðvantar skóla á Akureyri sem eru aldursskiptir þ.e.a.s.: 1-4 bekkur sér skóli eða 7-10 bekkur sér skóli. Það þarf líka að setja fram áætlun um að opna fyrir einkaskóla á grunn- og framhaldsskólastigi.

Akureyrarbær hefur á undanförunum 10-15 árum lagt mikinn metnað í að skapa grunnskólunum góð skilyrði til að sinna starfinu sínu s.s. með nýrri skólastefnu, uppbyggingu skólamannvirkja og stórbættri aðstöðu á skólalóðum, skólamáltíðir eru í boði fyrir nemendur og starfsmenn, ráðningu deildarstjóra, námsráðgjafa og aukningu á kvótum til kennslu og annarra starfa. Viðhorfsskannanir skólanefndar og sjálfsmat (innra mat) skólanna skilar árangri. Fleira og fleira mætti nefna um metnað bæjarstjórnar og skólafyrivalda hvað varðar góða umgjörð um grunnskólastarfið á Akureyri, í Hrísey og Grímsey. Ég er stoltur af því að hafa átt þess kost að taka þátt í þessari góðu vinnu.

Öll ytri umgjörð skólastarfsins er fagleg að mínu viti en það er helst skortur á fjármagni sem veldur að sú þjónusta er ekki enn betri og markvissari en hún er en ekki skortur á faglegum metnaði. Varðandi Skóladeild og skólanefnd mætti vera meiri eftirfylgni með skólastarfinu á ýmsan hátt, þótt frelsi skólans þurfi jafnframt að vera virt.

Átta athugasemdir vörðuðu skólann með einum eða öðrum hætti þar sem kennarar komu á framfæri sjónarmiðum sínum um stjórnun skólans eða lýstu ánægju með starfið í skólanum. Dæmi um slíkar athugasemdir eru:

Í mínum skóla er frábært vinnuumhverfi. Frábær aðstaða og skemmtilegt samstarfsfólk. Slæmt að kennarar sem kennt hafa til margra ára og eru að nálgast eftirlaun skuli ennþá lita umræðuna um þennan frábæra skóla í samfélaginu (Akureyri). Bjóða þarf þessum kennurum að starfa við fræðastörf

eða eitthvað uppbyggjandi sem HA gæti mögulega verkstýrt. Nemendur eiga ekki að gjalda þess að kennarar vaxi úr starfi.

Er einstaklega ánægð með yfirstjórn í mínum skóla í vetur. Það er tekið hratt og örugglega á öllum málum sem þar koma inn.

Skólinn er góður vinnustaður þar sem hugsað er um vellíðan starfsfólks og nemenda.

Í mínum skóla er fólki mismunað af stjórnendum. Það er ekki sama hver á í hlut. Fer eftir því hvort þú ert innundir hjá þeim eða ekki. Það vantar líka algjörlega mannlega þáttinn hjá þeim og þau og margt starfsfólk fer ekki eftir agastefnunni í starfsmannhópnum þegar á reynir. Ég tel mig (og fleiri kennarar hafa sagt það sama við mig) hafa orðið fyrir verulegu einelti af hendi skólastjórnenda þetta ár. Hunsuð, sniðgengin, aldrei leitað álits hjá mér, hef ekki setið við sama borð og aðrir, varðandi veikindi, leyfi o.fl. Það eru líka fleiri kennarar við skólann sem hafa lent í því sama. Mér finnst líka vanta að hér sé málum fylgt eftir af festu en ekki mokað undir teppið. Það þarf að taka á málum og leysa þau. Því miður hefur það komið oft fyrir að stjórnendur standa með foreldrum en ekki með kennurum og án þess að kanna málið hjá kennurum.

Stjórnendur virðast hafa afskaplega lítinn áhuga á líðan/vanlíðan kennara (eða ekki tíma???) Stundum spurning um forgangsröðun!?!?. Minnst þess ekki að hafa verið spurð um líðan, heilsu o.þ.h. frá því að ég hóf störf við Giljaskóla fyrir margt löngu.

Þessi skóli hefði mjög gott af því að hafa virkan námsráðgjafa.

Fimm athugasemdir vörðuðu sérfræðiþjónustu skóla. Flestar lutu þær að því hversu löng bið væri eftir aðgerðum af hálfu þjónustunnar. Einkum á þetta við um mál er varðar félagsleg eða geðræn vandamál að mati kennara.

Hvað varðar stoðþjónustuna fyrir skólana þá tel ég hana hafa verið góða, ekki mikil bið en nú í vor hefur biðin lengst og það veldur mér áhyggjum. Getur kerfið tekist á við aukningu og meiri eftirspurn?

Þjónusta skólateymis skóladeildar getur oft verið góð í einstökum málum en er oft á tíðum seinvirk. Mér finnst að það þurfi að skilgreina betur samstarf okkar við skólateymið. Það getur verið óþarfi að kennsluráðgjafi sitji svo og svo marga fundi um nemendur, bara til að hlusta. En það er sjálfsagt að hann sé með á nótunum varðandi nemendur sem fá mikinn stuðning í skólanum. Þyngstu málin í skólanum tengjast nemendum með geðræn vandamál og þarna eru vaxandi vandamál miðað við síðustu ár. Mér finnst þjónustan ráða illa við þau mál og lítill skilningur á því hve mikill tími fer í þau mál í skólanum dags daglega. Þjónusta við þessa einstaklinga þarf oft að vera til taks hér og nú.

Mér finnst of mikið álag á starfsfólki skóladeildar og þar af leiðandi eru mál sem send eru til þeirra afgreidd alltof seint. Hvort sem á við félagsleg/geðræn vandamál eða námsörðugleika.

Samantekt

Könnuninni er ætlað að svara þeirri meginspurningu hvaða viðhorf kennarar og leiðbeinendur hafa til starfs- og starfsaðstæðna í grunnskólum bæjarins? Í meginatriðum verður ekki annað séð en að kennarar séu ánægðir með skólann sem sinn vinnustað þrátt fyrir að þeir telji sig ekki eiga mikla hlutdeild í ákvörðunum innan skóla né þeim falin forysta um fagleg mál. Kennarar virðast ánægðir með þær nýjungar sem unnið er að í þeirra skóla, þeir segja tekið af mikilli festu á málum í skólanum og eru ánægðir með faglega stefnu skólastjóra. Mikill meirihluti kennara segir skólastjóra veita starfinu í þeirra skóla markvissa forystu en athyglisvert er að yfir 40% kennara segist fá lítinn faglegan stuðning frá þeim. Marktækur munur er á afstöðu kennara í spurningum er varða stjórnendur eftir því í hvaða skóla þeir starfa.

Kennarar eru almennt sammála því að nemendum líði vel í skóla sínum og þeir hafi jákvætt viðhorf til skólans. Mikill meirihluti kennara segir að nemendur séu hafðir í forgrunni við allar ákvarðanir í skólanum en hins vegar meta einungis 50% kennara það svo að nemendur hafi mikinn metnað í námi. Nærri einn af hverjum tíu kennurum treystir sér ekki til að svara til um metnað nemenda.

Almennt virðast kennarar hafa mjög jákvætt viðhorf til faglegs starfs í skóla sínum. Þeir segja að skólinn leggi mikla áherslu á jákvæð samskipti starfsfólks og nemenda, þeir eru sammála því að kennarar axli sameiginlega ábyrgð gagnvart nemendum og skólinn leggi mikla áherslu á að starfsfólk sýni nemendum gott fordæmi. Kennarar segjast þekkja vel til einstaklingsbundinna námsþarfa allra nemenda sinna og telja að fjölbreyttum kennsluaðferðum sé beitt í þeirra skóla. Þeir segja að námsmat sé fjölbreytt en athygli vekur viðhorfsbreyting kennara gagnvart fjölbreytni námsmats frá árinu 2006 sem kann að skýrast af því að skólar hafi unnið að umbótum á námsmati. Mun færri segja hins vegar að vel sé unnið með niðurstöður námsmats í þeirra skóla til umbóta í kennslu. Þá benda niðurstöður til þess að mikið skorti á að vel hafi tekist til við innleiðingu sjálfsmats í grunnskólunum.

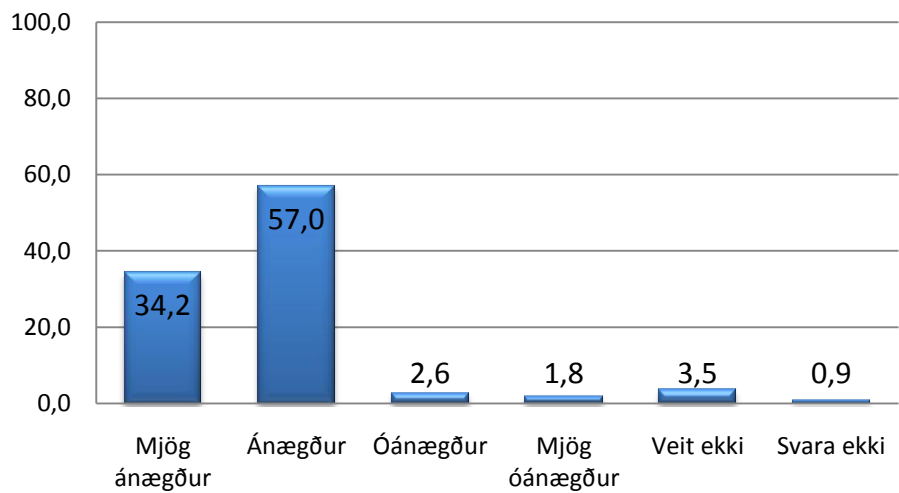
Athygli vekur að hátt hlutfall kennara svarar ekki eða tekur ekki afstöðu þegar spurt er út í skólastefnu bæjarfélagsins. Af því má ráða að stefnan sé ekki mjög handgengin kennurum eða hún nýtt við skipulag náms og kennslu. Kennurum finnst sérfræðiþjónusta skólanna bregðist seint við óskum um aðstoð eða ráðgjöf. Þar sem kennarar segjast þekkja nokkuð vel hvaða þjónustu megi sækja til skólaleymsis fjölskyldudeildar, betur en hvað sækja megi til Skólaþróunarsviðs, má ætla að kennarar leiti fremur til fjölskyldudeildar með vandamál en til Skólaþróunarsviðs. Mjög stór hópur kennara leggur ekki mat á þjónustu þessara stofnana en þeir sem það gera gefa henni góða dóma. Milli 80 og 90% segir hana góða, en hafa ber þá í huga að mjög margir taka ekki afstöðu.

Almennt virðast kennarar hafa jákvætt viðhorf til samskipta við foreldra. Eins og í fyrri könnunum segja yfir 80% kennara samstarfið við foreldra ánægjulegt en um leið vilja flestir aukna þátttöku foreldra í skólastarfinu og eru yfir 80% þeirra sem taka afstöðu þeirrar skoðunar að aukin þátttaka foreldra myndi hraða umbótum í skólastarfi. 45 kennarar taka ekki afstöðu. Þrátt fyrir þessi jákvæðu viðhorf kennara eru einungis helmingur þeirra er þátt tók þeirrar skoðunar að foreldrar sýni mikinn áhuga á samstarfi við skólann. Þessi niðurstaða vísar eindregið til þess að mikilvægt er fyrir skólana að leita leiða til að auka áhuga foreldra á samstarfi við þá og stuðla á þann hátt að umbótum í skólastarfi til hagsbóta fyrir nemendur. Ljóst er að kennarar og skólastjórnendur hafa hér mikilsverðu hlutverki að gegna við að leiða starf við endurskoðun á samskiptum heimila og skóla er stuðlað getur að auknum áhuga foreldra á þátttöku í skólastarfinu.

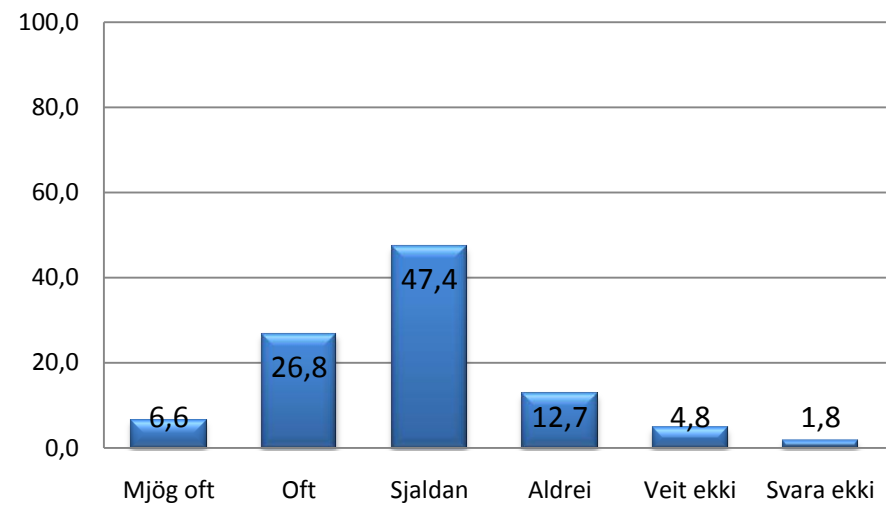
Viðauki

Niðurstöður úr svörum kennara við spurningum úr
spurningalista

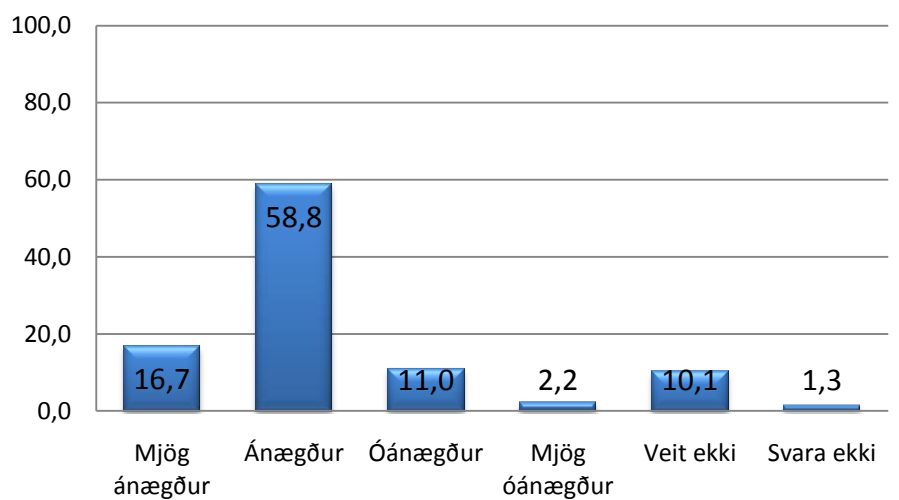
Tíðni



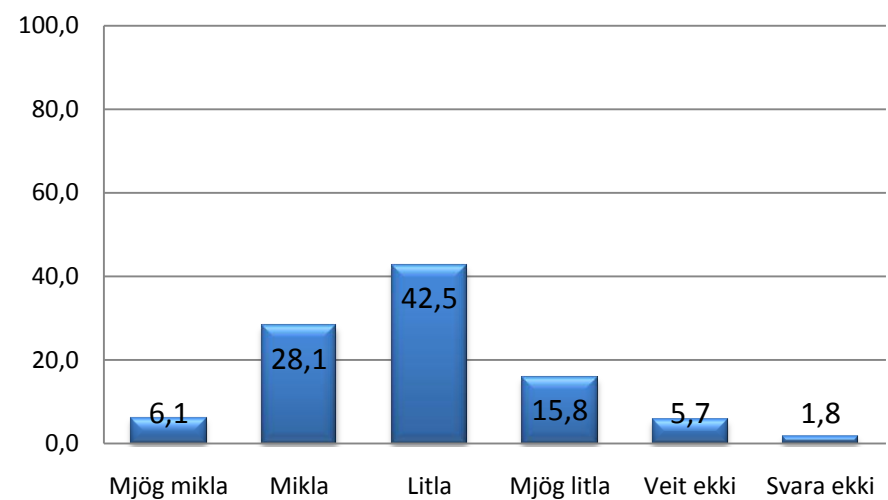
Spurning 1: Skólinn sem vinnustaður.



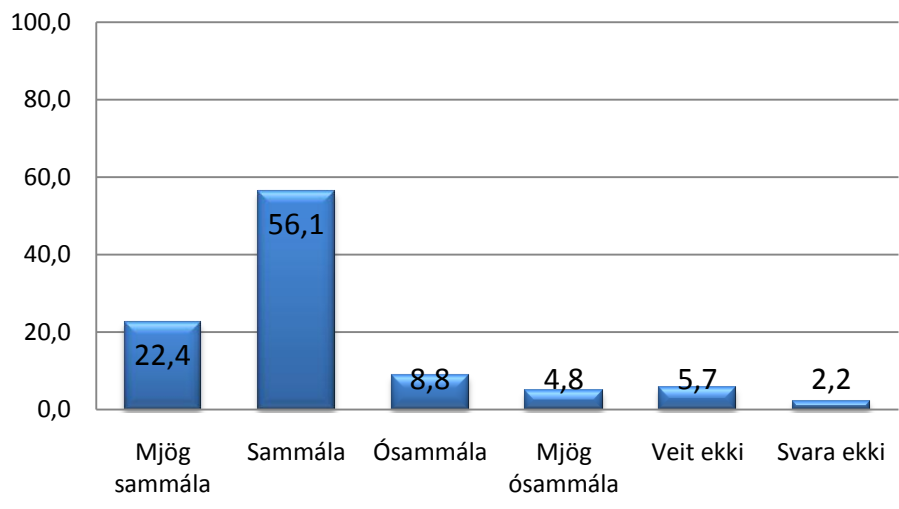
Spurning 2: Falin forysta í samstarfshópi um fagleg mál innan skólans.



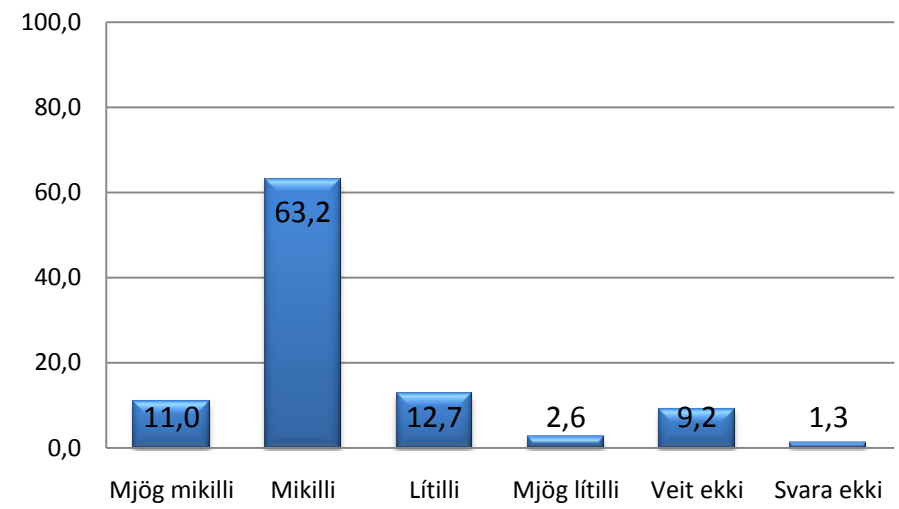
Spurning 3: Viðhorf til nýjunga sem unnið er að í skólanum.



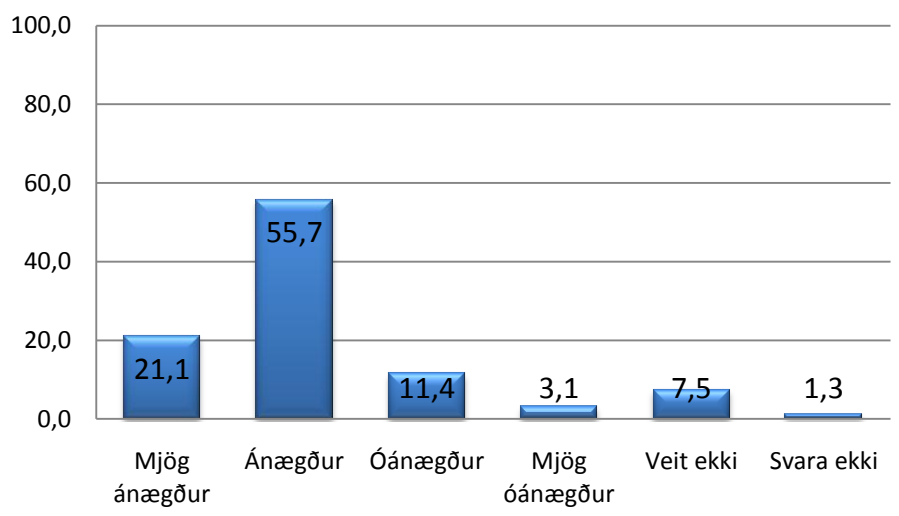
Spurning 4: Hlutdeild í mikilvægum ákvörðunum sem varða skólastarfið.



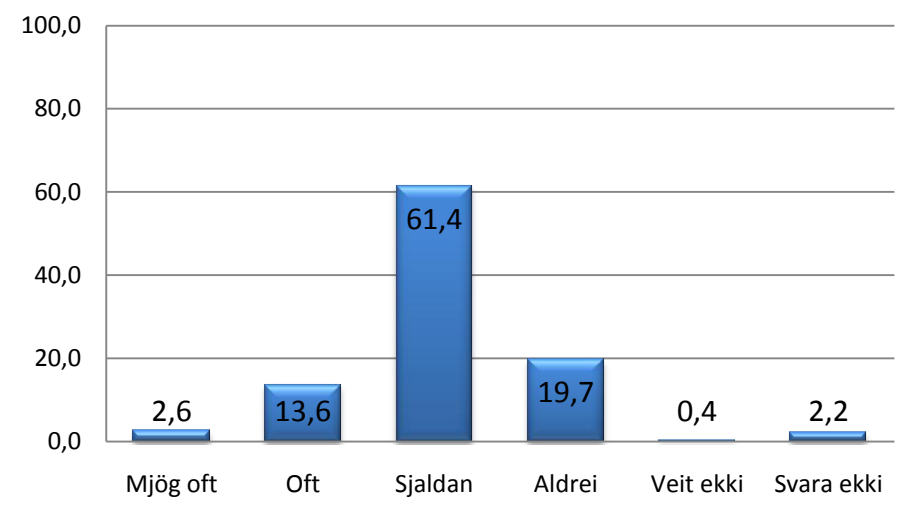
Spurning 5: Skólástjórar veita markvissa forystu.



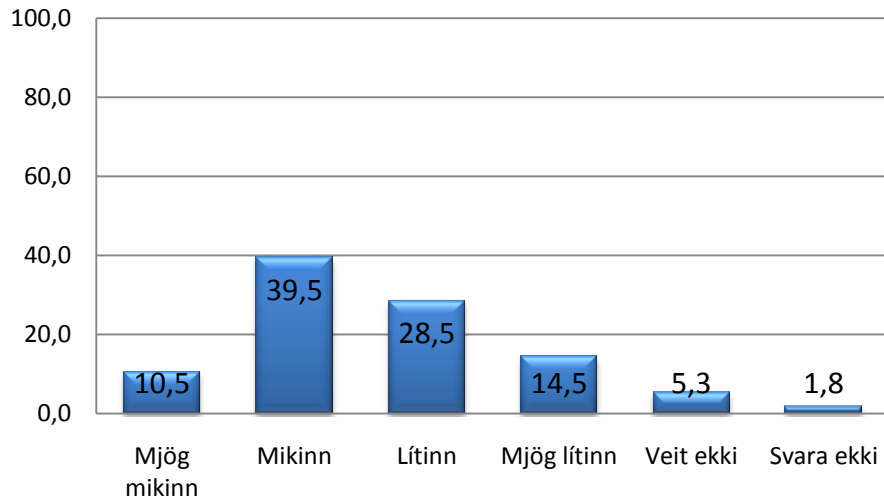
Spurning 6: Tekið er á af festu í skólanum.



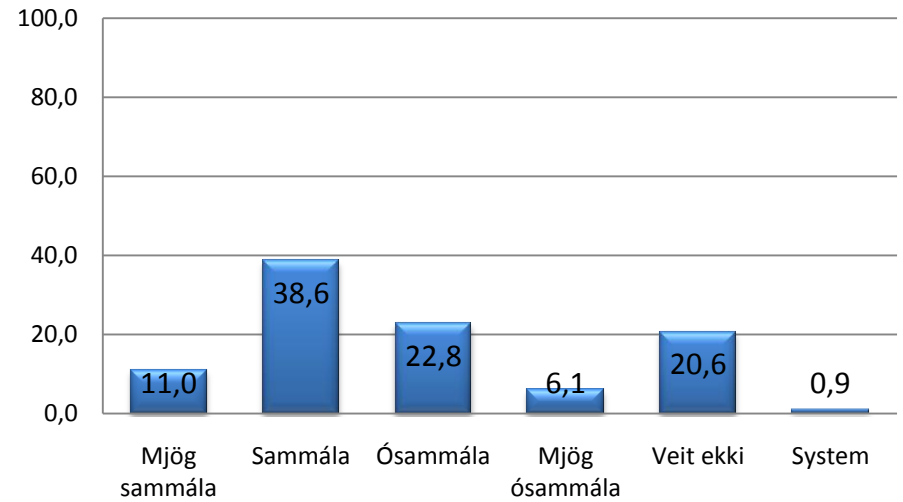
Spurning 7: Viðhorf til faglegrar stefnu eða sýnar í skólanum.



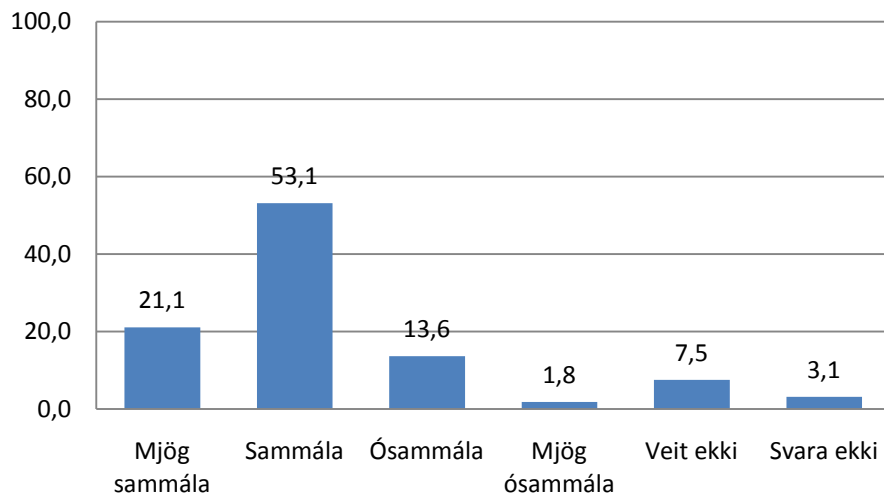
Spurning 8: Skólástjórnendur líta inn til kennara í kennslustundir.



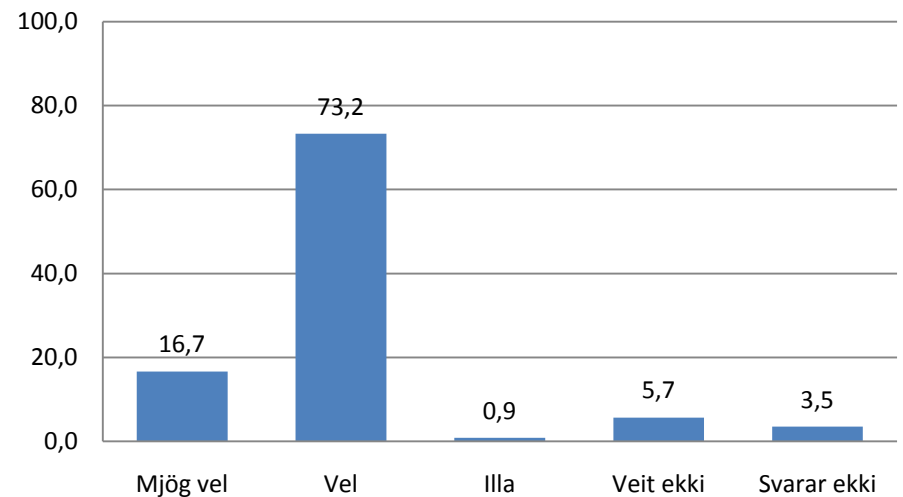
Spurning 9: Fær faglegan stuðning frá skólastjórnendum.



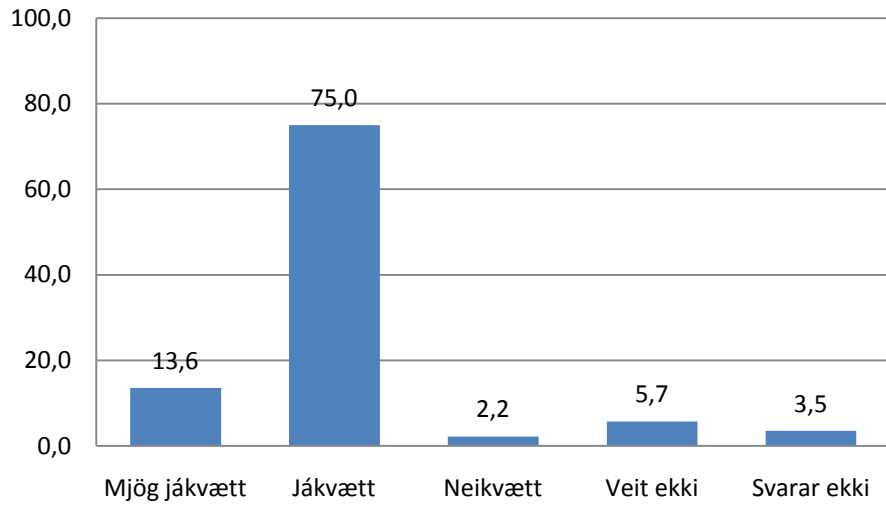
Spurning 10: Skýr símenntunaráætlun í skólanum.



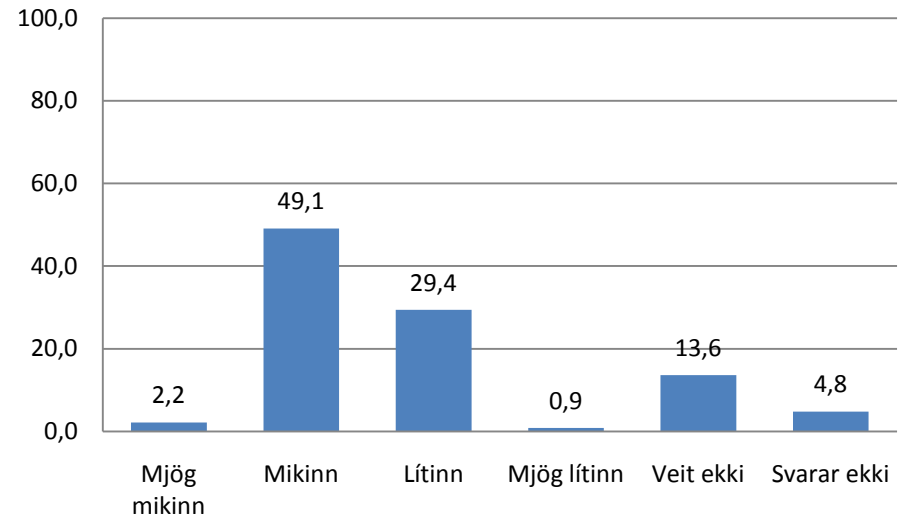
Spurning 11: Nemendur í forgrunni við allar ákvarðanir í skólanum.



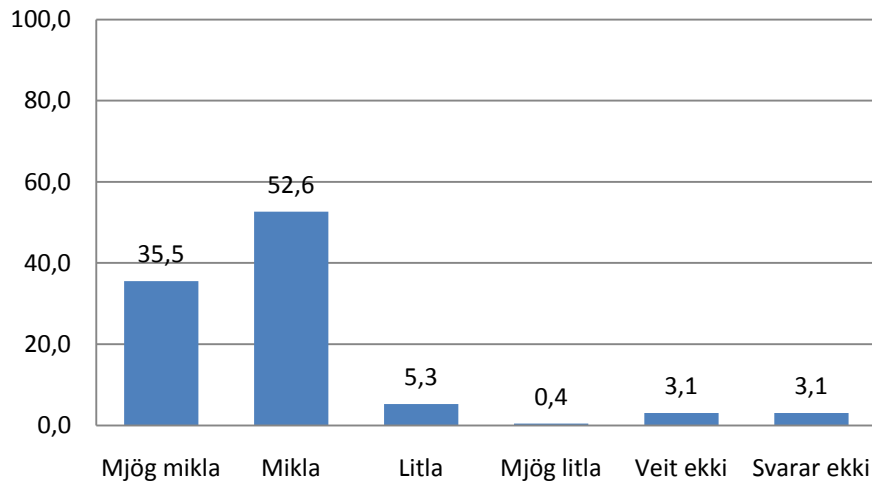
Spurning 12: Líðan nemenda í skólanum.



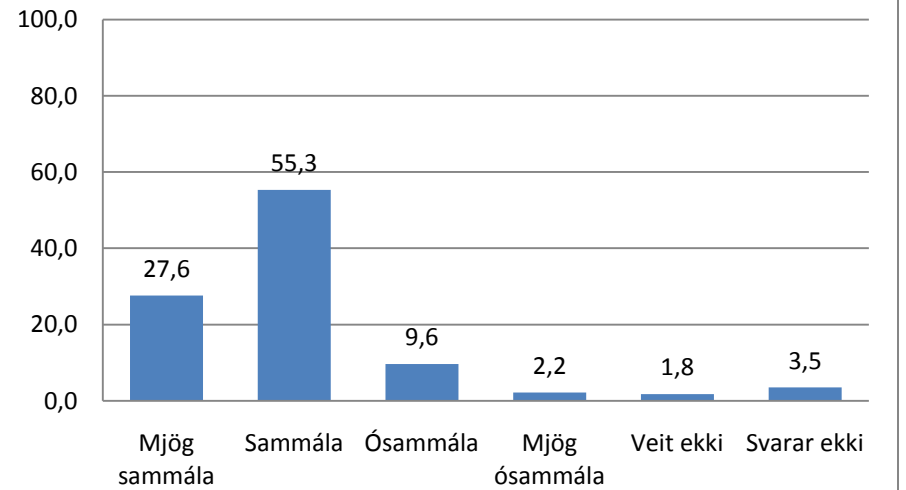
Spurning 13: Viðhorf nemenda í garð skólans.



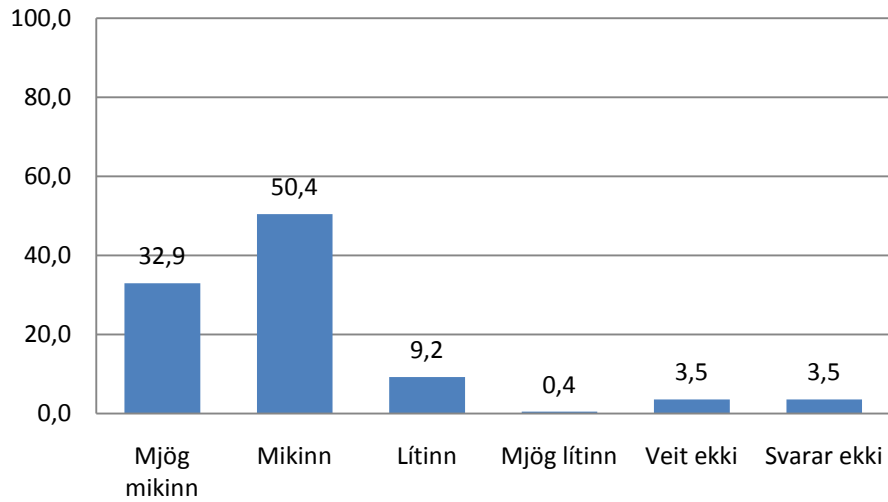
Spurning 14: Metnaður nemenda í námi.



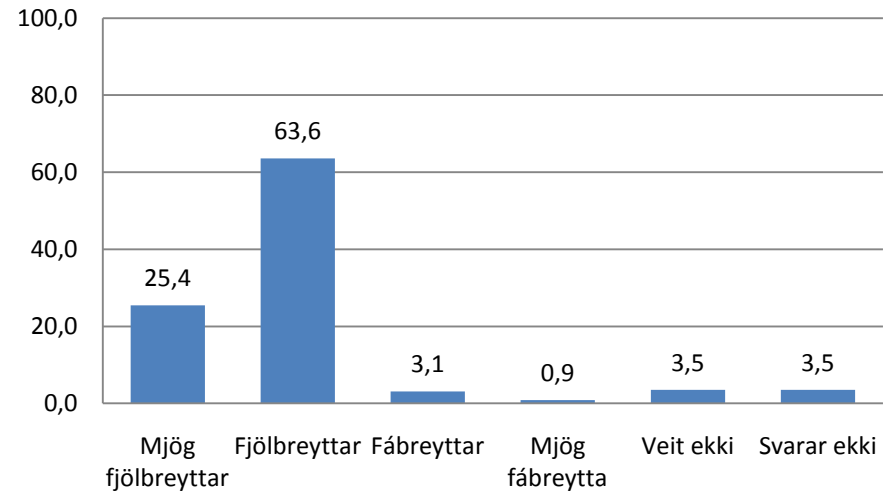
Spurning 15: Skólinn leggur áherslu á jákvæð samskipti starfsfólks skóla og nemenda.



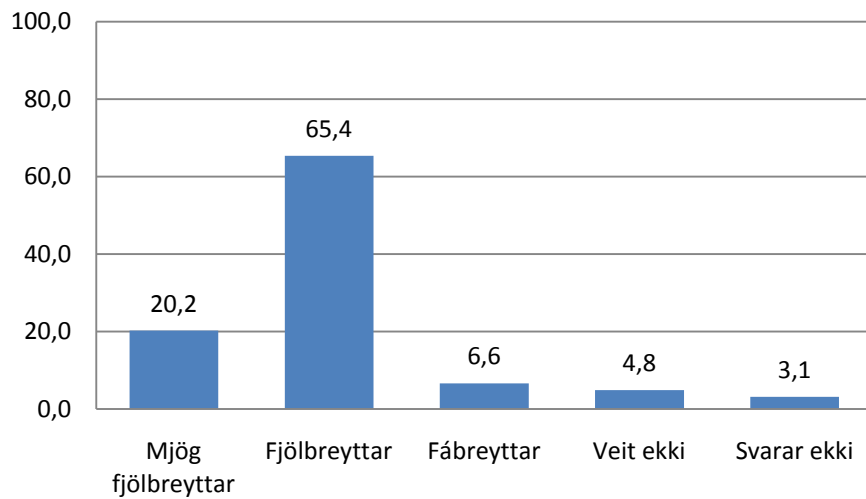
Spurning 16: Kennarar skólans axla sameiginlega ábyrgð gagnvart nemendum.



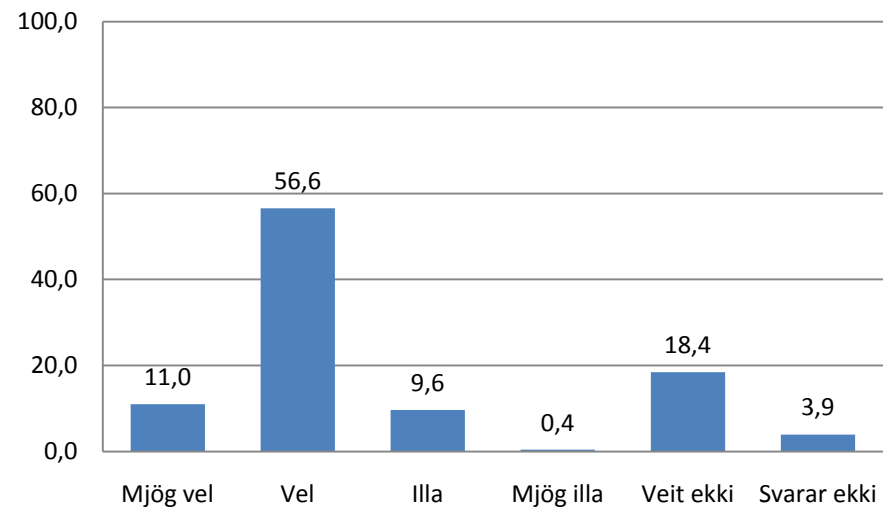
Spurning 17: Skólinn leggur áherslu á að starfsfólk sýni nemendum gott fordæmi.



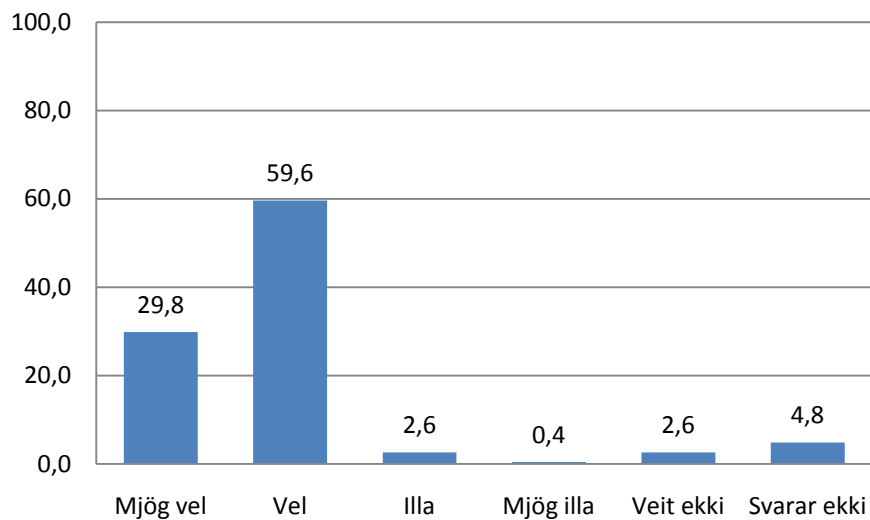
Spurning 18: Kennsluáferðir í mínum skóla.



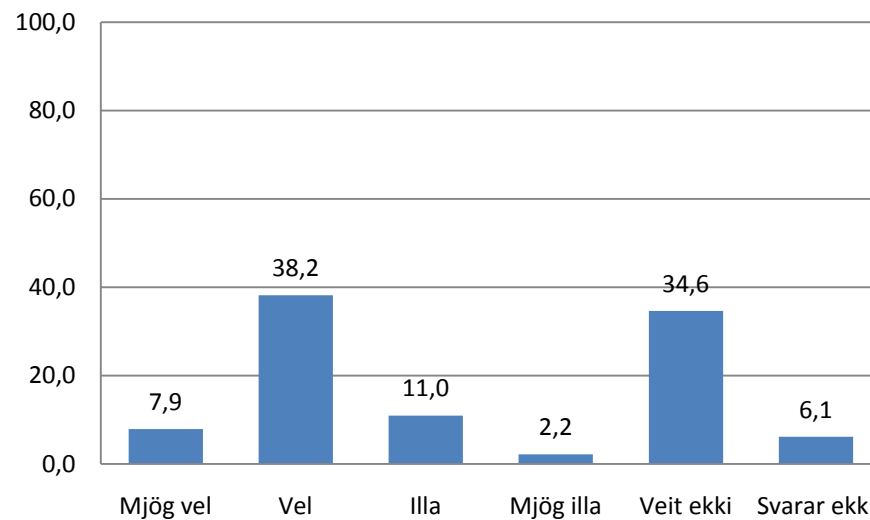
Spurning 19: Námsmatsáferðir í mínum skóla.



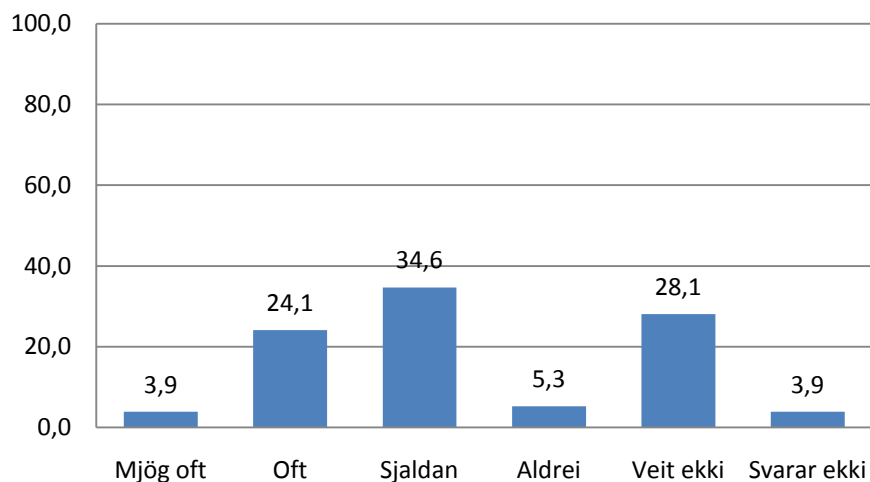
Spurning 20: Námsmat notað til umbóta í mínum skóla



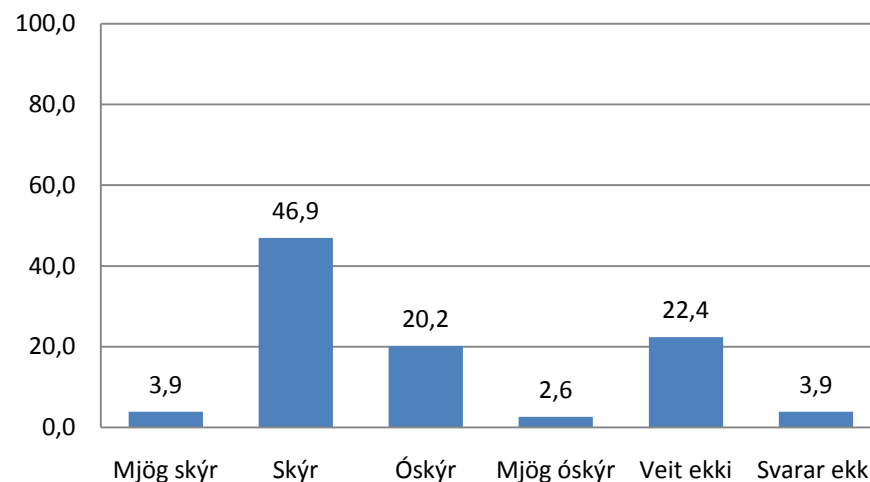
Spurning 21: Bekkir einstaklingsbundnar námsþarfir nemenda sinna.



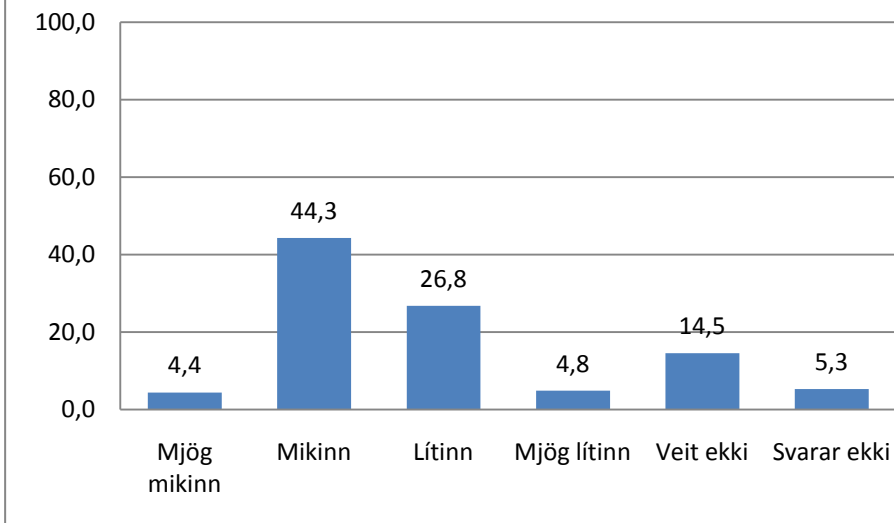
Spurning 22: Hvernig tekist hefur að innleiða sjálfsmatsaðferðir í skólann.



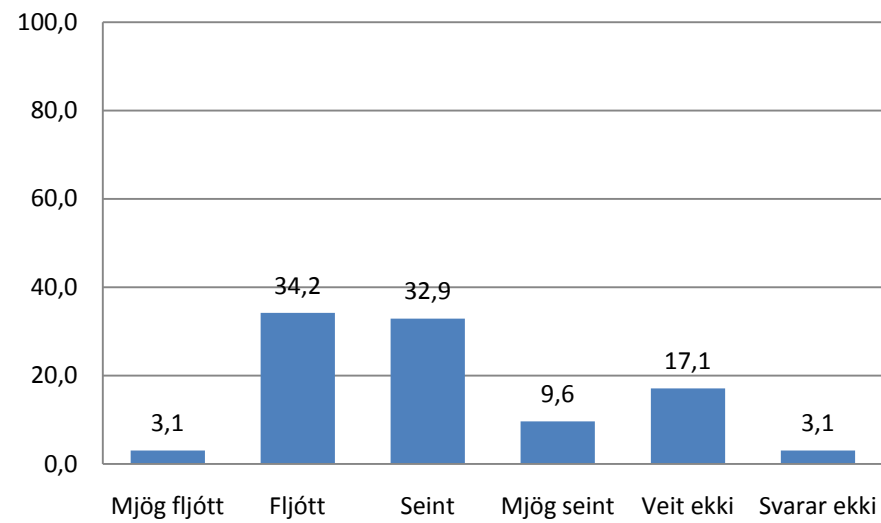
Spurning 23: Er skólafélag Akureyrar notuð við vinnu í skólanum?



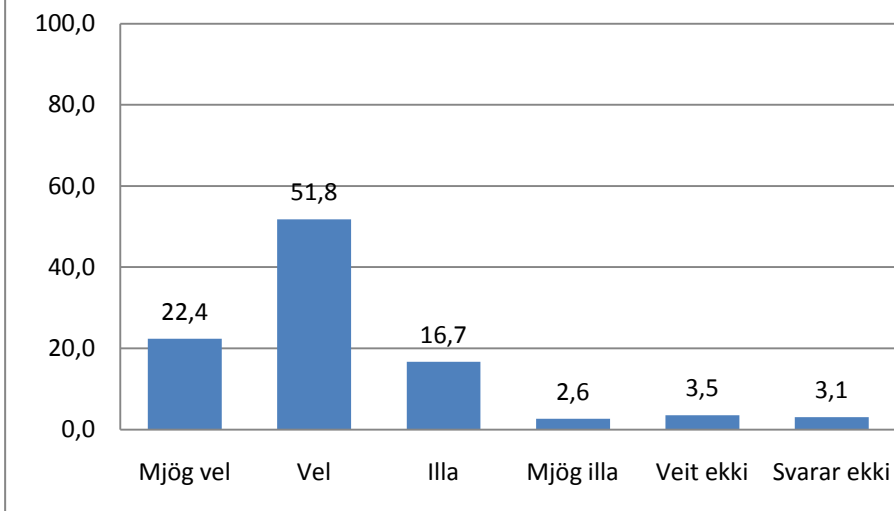
Spurning 24: Hversu skýr/óskýr er skólafélag bæjarfélagsins.



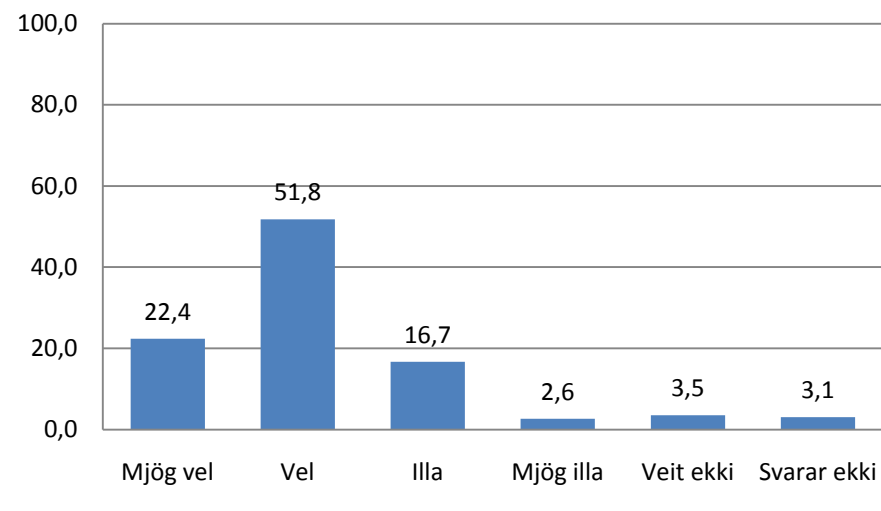
Spurning 25: Leggur bæjarfélagið metnað í að byggja upp góðan skóla?



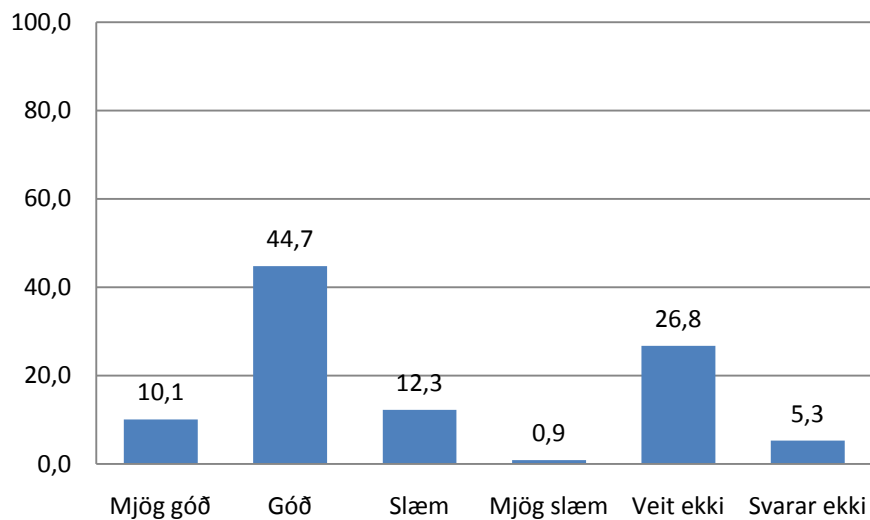
Spurning 26: Hvernig ytra stoðkerfi bregst við óskum um aðstoð eða ráðgjöf.



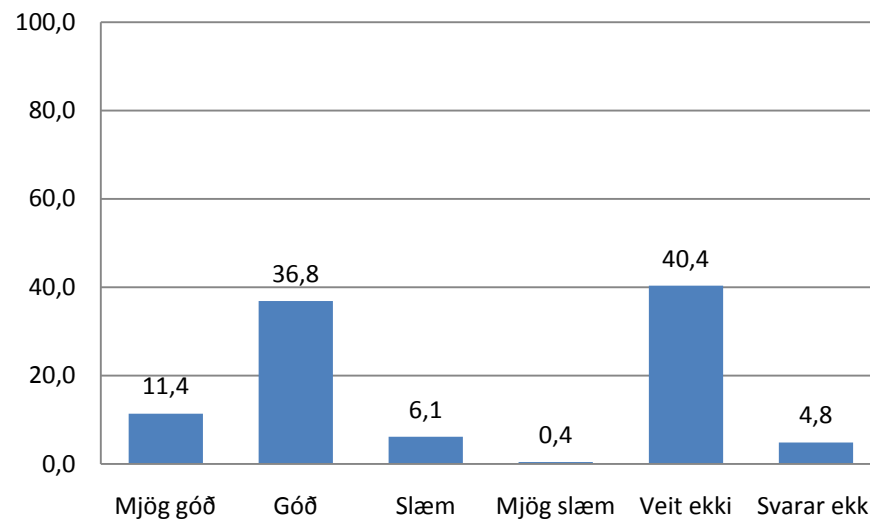
Spurning 27: Þekkir þjónustu sem sækja má til skólaleymsis fjölskyldudeildar.



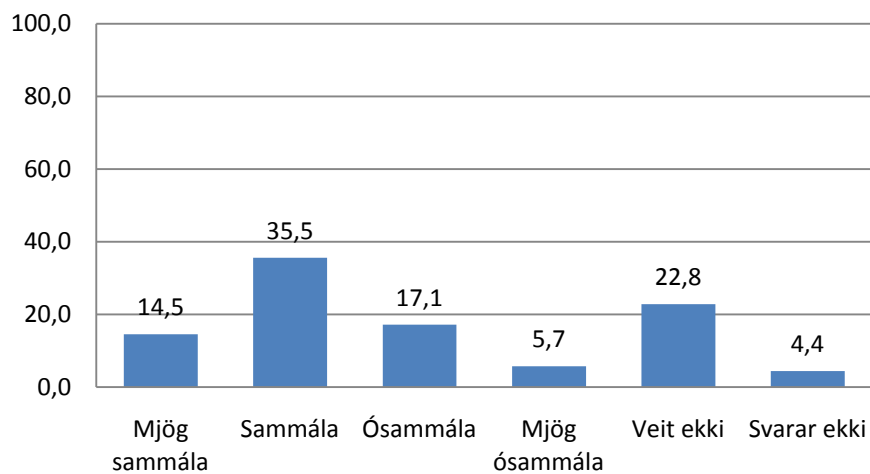
Spurning 28: Þekkir þjónustu sem sækja má til Skólaþróunarviðs.



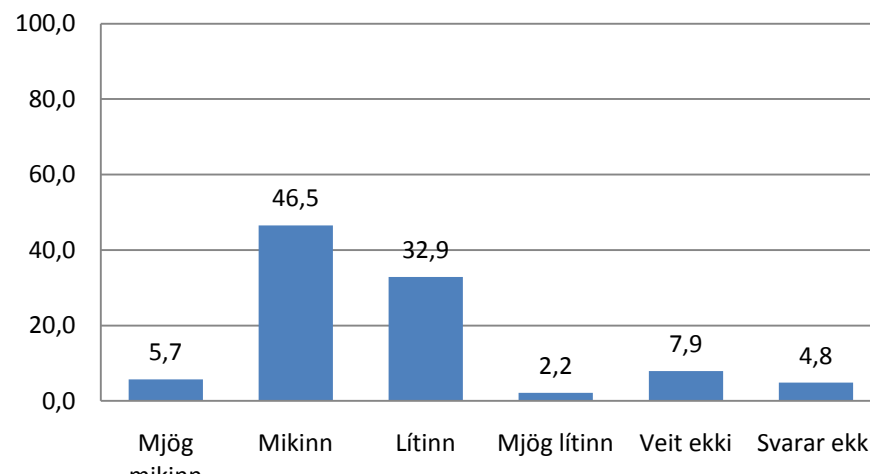
Spurning 29: Hversu góð/slæm er þjónusta skólaleymis?



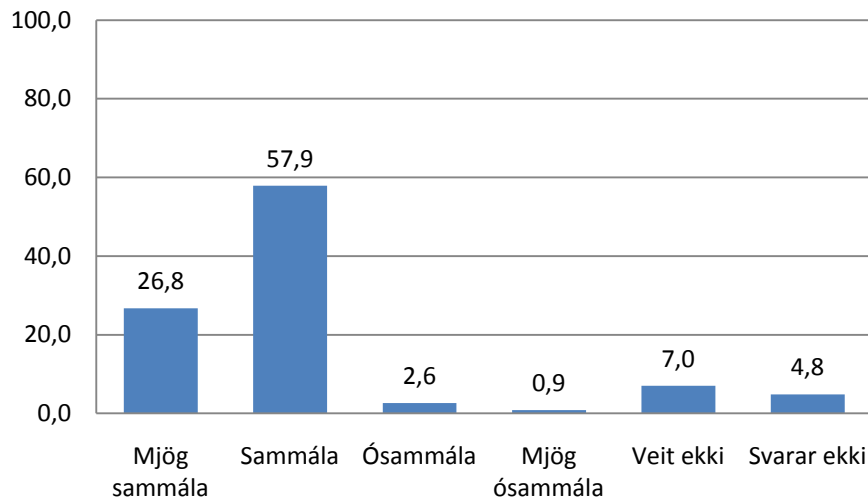
Spurning 30: Hversu góð/slæm er þjónusta Skólaþróunarsviðs?



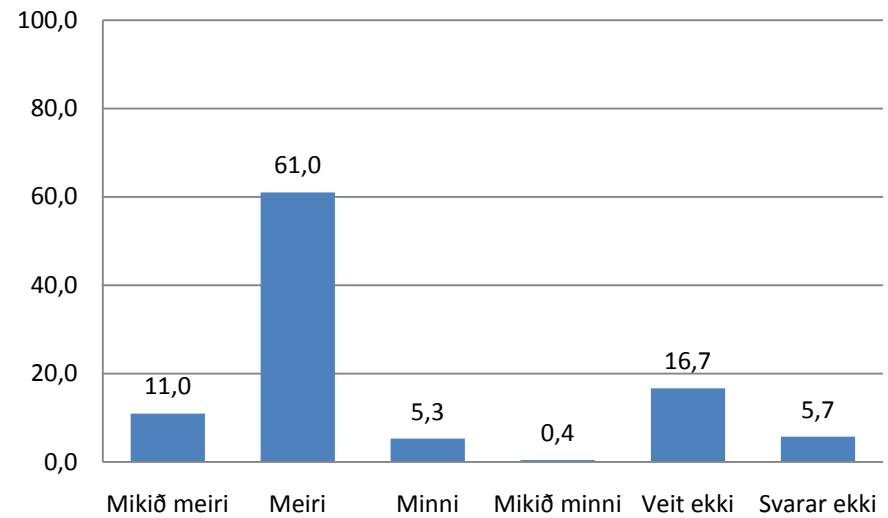
Spurning 31: Þörf á meira frumkvæði frá skóladeild að nýbreytni og umbótum.



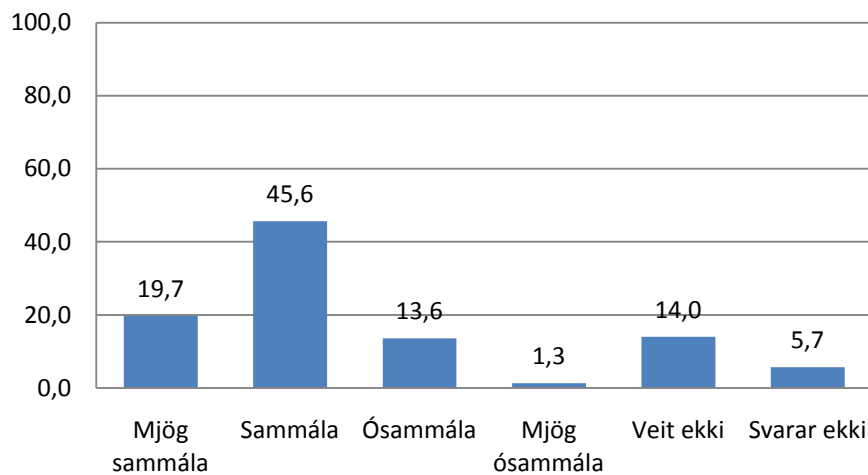
Spurning 32: Áhugi foreldra á samstarfi við skólann.



Spurning 33: Ánægjulegt samstarf við foreldra.



Spurning 34: Vildi sjá aukna þátttöku foreldra í skólastarfinu.



Spurning 35: Aukin þátttaka foreldra í skólastarfi hraðar umbótum.

